

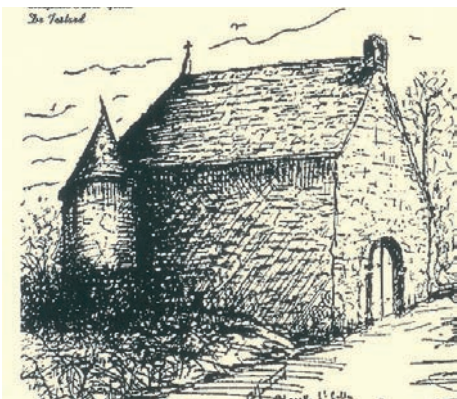
## La Bataille de Dol et de Bager-Pican

Par deux fois, la région doloise connaît le passage des Vendéens de la Virée de Galerne. Au retour, après leur défaite de Granville, ils se rassemblent à Dol sous l'autorité de La Rochejacquelein. Les Républicains attendent et les encerclent à distance. Du 20 au 22 novembre 1793, les combats sont furieux et meurtriers entre les Blancs et les Bleus de Kléber, Marceau et Westermans. Les alentours de Choiseul sont témoins d'âpres combats. La bataille se soldera par près de 15 000 morts. Ce fut la dernière victoire des Vendéens avant leur anéantissement sur les bords de la Loire.

Monument à Choiseul



## La Mancelière et la Saint Gilles



Rouërie s'unirent pour élaborer la Conjuración de la Rouërie. Le manoir du XVIII<sup>e</sup> est détruit, il ne reste que la ferme composée en partie du manoir d'origine, les dépendances, l'étendue du vaste jardin à la Française et la chapelle.

La Mancelière était la seigneurie de Bager-Pican. D'un modeste manoir vers 1480, les de Lescu puis de Noyan en ont fait une riche propriété. Gilles de Lescu y avait fait construire une chapelle dédiée à son prénom où le 1<sup>er</sup> septembre, jour de la Saint Gilles, on venait faire bénir les enfants pour les protéger de la peur. Une foire très importante qui durait 3 jours, autorisée par Louis XIV, s'y est déroulée jusqu'aux années 1950. La chapelle d'aujourd'hui est la 3<sup>e</sup>, reconstruite en 1790. Au début de la Révolution, le Comte de Noyan, et son ami la

## Les croix

Vous observerez 4 croix le long du parcours. La signification de ces croix anciennes est complexe entre pouvoir civil et religieux. La 1<sup>re</sup>, la **Croix Badet**, est une croix liturgique placée pour bénir les champs en 1955. La seconde, dite **Croix de la Mancelière**, est une croix seigneuriale du 17<sup>e</sup> placée par les seigneurs de la Mancelière pour délimiter l'angle de leurs fiefs. La 3<sup>e</sup> est située sur la chapelle. La 4<sup>e</sup> discrète est placée dans le mur d'enceinte après le panneau «Le Prieuré». Elle marque la limite entre Bager-Pican et la Boussac.



Croix Badet



Croix de la Mancelière

## Le Châtel

Le village aux belles maisons de caractère est d'origine médiévale. Situé sur un promontoire avec un chemin de ronde, il fut un lieu stratégique pendant la Révolution et la Seconde Guerre Mondiale.

## Les zones humides

Autrefois perçues comme des milieux hostiles et insalubres, les zones humides sont aujourd'hui reconnues pour leurs richesses écologiques caractérisées par une grande diversité floristique et faunistique.



Zone humide à Choiseul

Ces zones assurent également de nombreuses fonctions : en période de pluies, elles permettent de recueillir l'eau du bassin versant amont, ce qui régule le débit des cours d'eau et limite ainsi les risques d'inondation en aval. En période sèche, elles vont libérer peu à peu cette eau assurant ainsi le maintien du niveau des cours d'eau. Ces zones humides ont également une fonction épuratrice puisqu'elles filtrent les flux de nutriments et de polluants, ce qui est bénéfique pour la qualité des eaux de nos rivières...

# Circuit de la Mancelière

## Bager-Pican



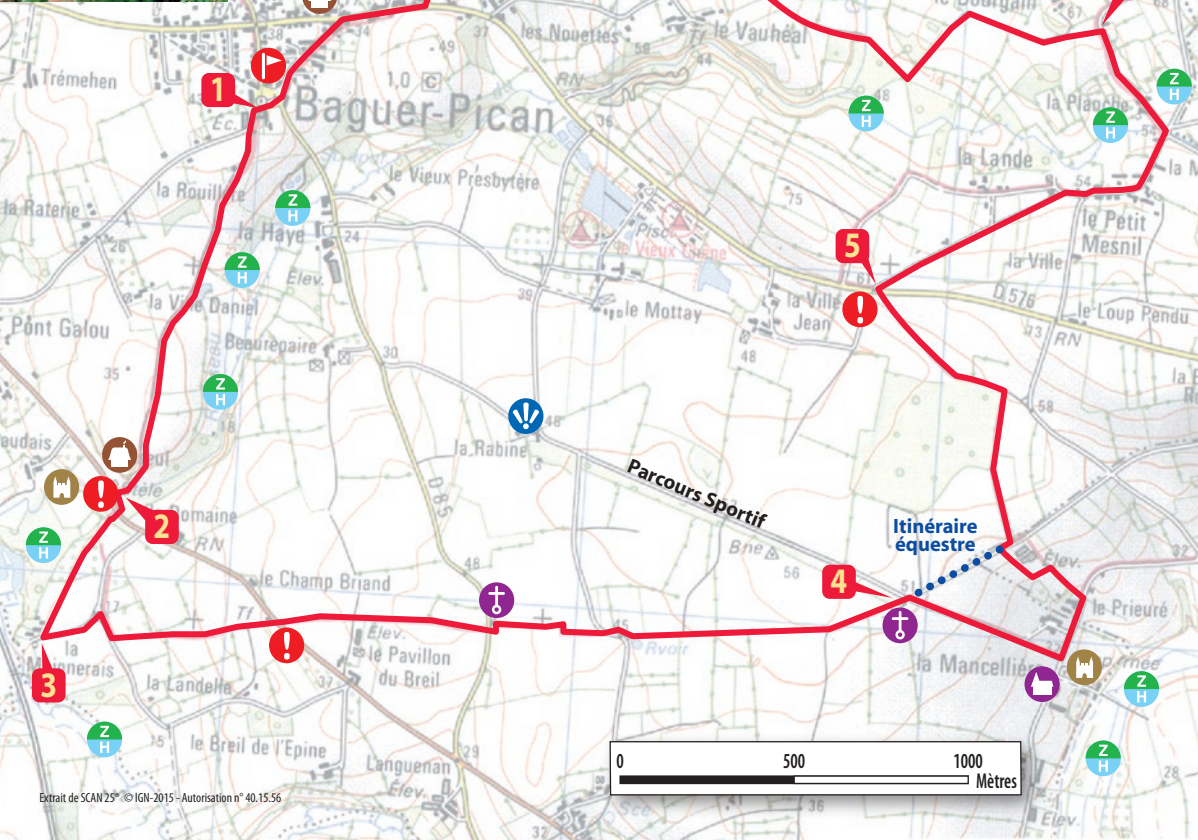
3

11 km

2 h 45



## ▶ Départ : Parking de l'église à Baguer-Pican



1 Descendre la petite route de la Rouillère qui se prolonge par un chemin jusqu'à **Choiseul**. Sur la gauche, ancien étang artificiel, alimentant un ancien moulin à eau qui fonctionnait de l'autre côté de la route. A droite, **monument** à la mémoire des 15 000 victimes de la **Bataille de Dol**.

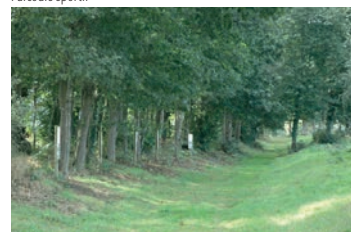
2 Traverser avec prudence la D155 et emprunter le passage sécurisé en face. Nous recommandons aux cavaliers de descendre de cheval par soucis de sécurité. Vous passez sur **le ruisseau du Guilloche**. Descendre à droite par le sentier ombragé en bordure d'une zone humide et longer le sous-bois sur votre droite vers la Moignerai.

3 Prendre la route à gauche. A l'intersection, prendre à droite en direction de La Landelle sur 300 m. Après la peupleraie, s'engager à gauche sur la voie Romaine. Traverser la D155 et continuer tout droit. Franchir la D85 et empruntez le chemin creux bordé de châtaigniers à droite de **la croix Badet**. Reprendre la route sur 50 m puis s'engager dans un chemin à gauche du réservoir d'eau.



Au bout de ce chemin, vous pourrez admirer **la croix de la Mancelière** (à droite), ou vous adonner aux exercices proposés par **le parcours sportif** (à gauche).

Parcours sportif



Étang privé vu du chemin de Butras

4 Tourner à droite et descendre la route vers **la Mancelière (chapelle Saint-Gilles, fermes et dépendances de l'ancien manoir)**. Au lieu-dit Le Prieuré, observer la petite croix de limite (en haut du mur à droite). Emprunter le chemin sur votre gauche et longer la haie à gauche de l'exploitation agricole (porcherie).

Arrivé sur la route, prendre à droite sur 20 m puis s'engager à gauche dans un chemin creux en lisière de bois. Au bout du chemin, suivre à gauche la D576.

5 Emprunter tout de suite à droite la route en direction du Petit Mesnil et la Mare Pinard. Au lieu-dit La Planche, prendre à gauche en direction de la Petite Barre.

6 Au niveau de la maison, obliquer à gauche dans **le chemin de Butras**. Le bocage breton s'y remarque par ses blocs de granit qui affluent, ses ajoncs et genêts, ses prairies, marécages, ses bois clairsemés, ses talus. Au hameau de la Fureterie, prendre à gauche pour rejoindre la D576. Poursuivre à droite et s'engager à gauche dans la Rue du Puits pour regagner l'église.

## La voie romaine

Vous entamez un parcours d'Ouest en Est tout le long de l'ancienne voie romaine Corseul-Avranches. A la Moignerai, elle traversait les parcelles aujourd'hui cultivées où se trouvait un village d'artisans forgerons, boulangers et aubergistes. C'est une voie celtique ou gauloise du nord de l'Armorique longeant ici la côte (le marais de Dol étant fréquemment recouvert par la mer) qui a donné naissance à cette voie romaine. Non pavée, la voie est tracée sur une ligne de crêtes d'où l'on découvre de beaux panoramas. Après le réservoir d'eau, vous traverserez un autre site gallo-romain, très étendu, centre d'activités, voire de culte de la cité des Riedones. La commune compte une dizaine de sites.

Épilobe

