

Saint-Just 35



Mégalithes
et landes



Compagnon
de visite



1 Passer les portes de la Maison Nature et Mégalithes



Point de départ de la visite, vous y trouverez tous les conseils préalables à la visite du site mégalithique. Découvrez également l'exposition permanente pour devenir incollable.



2 Suivre le sentier au départ de la place de l'église



600m



balades entre 30 min et 3h30

3 Explorer le site départemental naturel et mégalithique de Saint-Just

Petit lexique pour mieux comprendre



Mégalithisme

Le mégalithisme est le fait d'ériger des pierres pendant la période du Néolithique qui s'étend depuis environ 5 000 ans avant J.-C. jusqu'à 2 000 ans avant J.-C. Il débute lorsque les populations se sédentarisent. Les premiers agriculteurs construisent des villages permanents, ce qui permet d'élever des monuments. Pour les défunts, des tombeaux de pierres sont érigés : ce sont les dolmens et les allées couvertes.

Pendant le Néolithique, les hommes dressèrent les menhirs. Puis ils réalisèrent des systèmes de plus en plus complexes, qui vont de files uniques à des alignements comprenant plusieurs rangées de menhirs ou des hémicycles.



Dolmen

Ce mot d'origine bretonne désigne une «table de pierre» qui reste le vestige le plus marquant de la chambre funéraire d'un monument mégalithique. Aujourd'hui, ce terme très générique désigne une sépulture collective composée d'un couloir menant à une chambre funéraire, le tout recouvert d'un tertre. On constate qu'à partir de 3 500 ans avant J.-C., les chambres se «multiplient».

A la fin du Néolithique, le dolmen évoluera vers l'allée couverte.



Allée couverte

C'est une tombe collective du Néolithique récent (3 000 ans - 2 000 ans avant notre ère) caractérisée par une chambre très allongée avec une largeur et une hauteur constante. A St-Just, les allées du Four Sarrazin et de Tréal ont une entrée latérale. Ce sont les vestiges de monuments funéraires dont la structure de recouvrement a disparu.



Cairn

Désigne une masse de pierres, souvent structurée et ceinturée de parements. Le cairn englobe la chambre funéraire d'un monument mégalithique.



Tumulus

Désigne l'élévation artificielle qui recouvre une tombe mégalithique ou une sépulture individuelle de l'Âge du Bronze.

LES ALIGNEMENTS

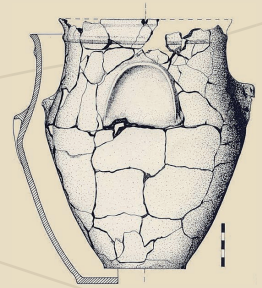


C'est un monument emblématique du site ! Il se compose de deux files, sensiblement dirigées est-ouest et d'une autre quasiment perpendiculaire dirigée nord-sud.

Dans la file nord, composée de quinze gros blocs de quartz et de poudingue de Gourin, deux tombes ont été aménagées à l'Âge du Bronze moyen vers 1 500 ans à 1 200 ans avant notre ère.

La file sud est constituée d'une douzaine de blocs de forme allongée, pour la plupart en poudingue de Montfort. Entièrement fouillée en 1979, puis restaurée, elle a montré de multiples occupations et aménagements complexes, s'étalant de 4 500 ans à 2 000 ans avant J.-C.

On y a notamment découvert une grande urne bitronconique de 55 cm de haut, à quatre anses, datée de l'Âge du Bronze, aujourd'hui exposée à Rennes, au Musée de Bretagne.



Une fois passée cette file ouest, ouvrez l'oeil en allant vers les Demoiselles ! Un alignement de petites pierres fichées et couchées est visible sur la droite du chemin... Redécouvert après l'incendie de 2009, cet ensemble partiellement détruit par les cultures est encore bien visible sur une cinquantaine de mètres. A l'origine, cet alignement se développait sur plus de 200 mètres !



The "Maidens of Cojoux" or "Dressed Stones"

This is the name given to a group of 2 standing stones three meters tall and a third menhir lying on the ground. Legend has it that three pretty girls went to dance on the Moors instead of attending vespers, but they suffered for their undisciplined behavior and were turned into stone.

LES DEMOISELLES

Découvrez ici deux menhirs d'une hauteur de trois mètres : l'un en quartz filonien et l'autre en poudingue de Gourin. Tout à côté, au sud-est, gisent deux blocs couchés...



La légende raconte que deux jeunes filles auraient été transformées en pierres pour avoir été danser sur la lande un dimanche plutôt que d'aller aux vêpres ! L'une d'entre elles aurait même enfanté.



SAIN

200 m



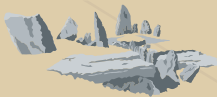
PARCOURS PEDESTRE (5,7 KM A/R soit 1h30 à 2h) :

- Maison Nature et Mégalithes - Entrée du site : **8 min / 500 m**
- Entrée du site - Croix Madame : **2 min / 150 m**
- Croix Madame - Alignements du Moulin : **6 min / 400 m**
- Alignements du Moulin - Demoiselles : **10 min / 800 m**

Dem
Châte
Croix
Four S

Programme d'animations estivales disponible sur demande à la Maison Nature et Még

LE CHATEAU BÛ



Ce monument unique en Europe se présentait à l'origine comme un tertre couronné de menhirs. Lors des fouilles de 1990-1992, il a livré un grand dolmen avec un couloir dallé, des cabinets latéraux et une chambre terminale (3 500 ans av. J.-C.).

La sépulture collective est incluse dans un cairn composé de trois murets en pierres sèches, disposés en gradins successifs. Deux tombes de l'Âge du Bronze (1 500 ans avant J.-C.) ont également été découvertes au pied des deux plus importants menhirs.

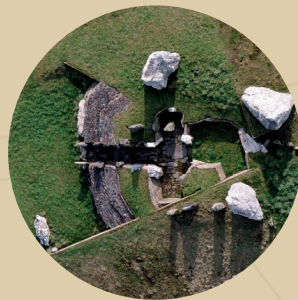
Grâce aux visites commentées organisées par la Maison Nature et Mégalithes, pénétrez dans l'enceinte de ce monument exceptionnel !



The Château Bû Barrow:

This is an enormous barrow topped by a strange set of standing stones. This is **THE ONLY SUCH SITE IN THE WORLD**. It measures more than 40 meters in diameter and is topped by a cromlech. Moreover, it is unusual in that it has 2 entrances, one along an east-west axis and the other along a north-south axis.

Legend has it that the most beautiful girl in the whole area was buried here every year.



TRÉAL



A trois kilomètres des Landes de Cojoux se trouve la butte de Tréal, un imposant affleurement de poudingue de Montfort.

Dès l'entrée, découvrez la «grotte aux fées» de Tréal. Si vous les apercevez, n'omettez pas de les saluer, sinon gare au sort ! Peu avant l'allée couverte, sur la gauche, se tient «la palette». Cette curiosité géologique est constituée de longues lames de schiste dressées à chant, tel un livre... Une page s'est ouverte, surplombant la vallée.

Découvrez enfin la superbe sépulture à entrée latérale, d'une longueur de 16 mètres et datant de 2 500 ans avant J.-C. Elle a été restaurée lors des fouilles de 1992.



Tréal:



Tréal is a particularly picturesque spot, dotted with spectacular outcrops of schist, including the famous "Artist's Palette" which stands 37 feet above the void. It also includes megaliths such as a fine passage grave 16 m in length which has collapsed but has retained all its stones.

La
Croix Saint-
Pierre Mounds:



An archaeological dig was carried out on the largest of these graves in 1953-1954. They were built over a tumulus, and are rectangular constructions within a row of uprights. The strange feature of this site is that the stones on the north side are tall, slender blocks of schist while the ones on the south side are solid quartz!

LA CROIX SAINT-PIERRE

Ce n'est pas un monument mais un ensemble de monuments qui sont à découvrir !



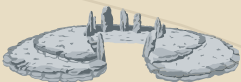
On trouve tout d'abord un dolmen comprenant un couloir pavé long de 4 mètres et une chambre circulaire de 3 mètres de diamètre.

A proximité de la sépulture mégalithique, on peut découvrir une petite tombe en coffre, datée du Bronze ancien.



Un peu plus au nord, se trouve un dolmen avec, à l'intérieur, une petite tombe de l'Âge du Bronze ; le menhir couché à l'entrée a pu être redressé.

A proximité du pin se trouve un tertre tumulaire mégalithique dont la datation reste problématique. Les dalles qui le bordent au nord sont en schiste bleu alors que celles de la bordure sud sont en quartz blanc.



A l'ouest du tertre apparaît un nouveau dolmen restauré en 1991 par adjonction d'une couche de pierres pour protéger les niveaux conservés.

Encore plus à l'ouest a été découverte une sépulture néolithique dont la tombe contenait deux vases datant d'environ 5 000 avant J.-C. ! Ceux-ci sont conservés au Musée de Bretagne, à Rennes. La sépulture est actuellement matérialisée par un entourage de petits blocs de quartz.

MAISON & NATURE MEGALITHES

www.maison-megalithes-cojoux.fr

Conseils et services touristiques,



Informations, wifi, billetterie, boutique, exposition permanente expositions temporaires...

Point de départ de votre découverte de Saint-Just.

Ouvert de mai à septembre

Juillet et août	du mardi au dimanche de 9h30 à 12h30 et de 14h30 à 18h30
Septembre	samedi et dimanche de 9h30 à 12h30 et de 14h30 à 18h30

Tarifs : 5 €/adulte et 3€/enfant (12-18 ans), gratuit pour les moins de 12 ans.

Contacts : 02 99 72 36 53 / mmm-cojoux@tourisme-pays-redon.com

Visites guidées des sites sur réservation

Vous souhaitez en savoir plus?

Ne manquez pas nos visites guidées des Landes de Cojoux et de Tréal !

Animations préhistoriques sur réservation

Venez expérimenter le mode de vie de nos ancêtres !

Si vous avez toujours rêvé de vous exercer au tir au propulseur, à la peinture préhistorique ou de vous initier aux techniques de fouilles, c'est le moment !

Bibliographie

BRIARD (J.), GAUTIER (M.), LEROUX (G.). – Les mégalithes de Saint-Just, Editions Gisserot, 1993.
BRIARD (J.), GAUTIER (M.), LEROUX (G.). – Les mégalithes et les tumulus de Saint-Just (Ille-et-Vilaine), Editions du comité des travaux historiques et scientifiques, Paris, 174 p., 1995.
CORRE (A.), PAILLARD (J.) avec le concours du CERAPAR - Nouveau regard sur les mégalithes de la Lande de Cojoux à Saint-Just : l'apport de documents inédits sur le site du « Tribunal ». Les dossiers du Ce.R.A.A., Centre Régional d'Archéologie d'Alet N° 41, p.27-56, 2013.
LE ROUX (C.-T.), LECERF (Y.), GAUTIER (M.). – Les mégalithes de Saint-Just (Ille-et-Vilaine) et la fouille des alignements du Moulin de Cojou, Revue Archéologique de l'Ouest, 6, p. 5-29, 1989.

Textes : A. CORRE, R. COTTO, M. GAUTIER
; Réalisation : CCPR
Crédits photo : J. BOURCIER, A. CORRE, CPIE
Val de V., M. GAUTIER, J. MIOSSÉC

