

ARRÊT SUR...



L'Hameçon Thousisien

L'association l'Hameçon Thousisien invite les pêcheurs à s'initier ou se perfectionner sur l'étang de Thourie. Plusieurs formules sont proposées entre la carte à la journée et la carte vacances si vous êtes de passage au Pays de la Roche aux Fées pour découvrir la richesse piscicole : gardons, tanches, perches, gougeons, sandres, brochets.

Cartes à retirer : au Bar-tabac ou à la Mairie (renseignements au 02 99 43 11 41).

PETITE HISTOIRE DE... THOURIE

En avril 1910, un premier sarcophage en calcaire coquillier avait été découvert. Il fut par la suite déposé au musée de Bretagne de Rennes. Son mauvais état de conservation fait qu'il a dû se désagréger et disparaître du musée. En novembre 1981, trois autres sarcophages étaient découverts, deux en calcaire, un en ardoise. D'une longueur qui varie de 1,92m à 1,96m, deux des sarcophages retenaient encore des restes humains. En janvier 1984, six sarcophages en calcaire vieux d'environ 1100 ans ont été mis au

jour près du pylône de TDF, sur la côte de Saint-Liffard. La Direction des antiquités historiques et préhistoriques de Bretagne a étudié les restes humains et les rares objets retrouvés. Ils dateraient de l'époque mérovingienne ou carolingienne, c'est-à-dire entre le 7^e et le 9^e siècle. Le site du coteau de Saint-Liffard correspond à un lieu de culte et d'inhumation. Et il n'est pas impossible que la chapelle Saint-Liffard ait succédé à un édifice plus ancien autour duquel s'étendait la nécropole.

l'info verte

de la
Communauté
de communes

Je marche, tu pédales, nous roulons...

En France, un trajet sur quatre en voiture fait moins de 1km et un trajet sur 2, moins de 3 km. 1km à pied et 3 km en vélo, c'est quinze minutes. Se passer de la voiture pour les courts trajets, c'est moins de temps pour se garer et moins d'encombrements dans les centres villes et auprès des écoles. Et en plus d'être économiques pour le portefeuille, les déplacements doux ne rejettent pas de gaz à effet de serre et vous maintiennent en bonne santé, adoptez-les !



Roche
aux Fées
BIENVENUE

NOS BONNES ADRESSES

INFO TOURISME

0 820 205 235
(n° indigo : 0,09 € TTC/mn)
tourisme@rafcom.bzh

LES ÉCURIES DU VAL

Le Val
Tél. 02 99 44 26 76
06 78 56 14 23
lesecuriesduval@orange.fr
www.lesecuriesduval.fr

GÎTE DES BURONS

Laurent GUEVEL
Les Burons
Tél. 02 99 22 68 68

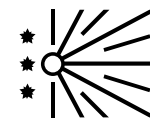


Roche aux Fées
COMMUNAUTÉ



www.tourisme.rafcom.bzh

THOURIE CIRCUIT DES MANOIRS



Roche
aux Fées
BIENVENUE



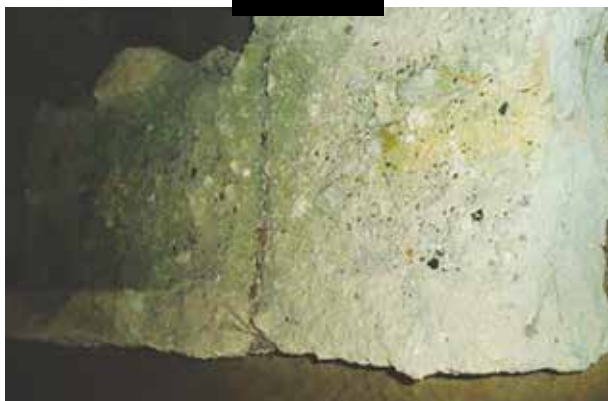
Création graphique : tili@graphie-2017 / Mise en page et impression : Imp. Reuzé / Scan25 @IGN-2017 - Autorisation n°0181625 - GRATUIT

DÉPART : PARKING DE L'ÉTANG

N°32



VOCATION				
	2h45	9,1	35	facile
	1h	9,1	35	facile



Le vicomté de Thourie relevait de la baronnie de Vitré et appartenait aux barons de Châteaubriant... De vieilles maisons imposantes, des prestigieuses résidences bâties et entretenues grâce à l'incessante activité des paysans, des tisserands, des mineurs d'antan... ponctuent ce circuit des manoirs. Ouvrez l'œil et l'oreille, peut-être entendrez-vous le tic-tac de la navette ou le cri du muletier menant son charbon de bois aux forges de Martigné !



1 LE MANOIR DES BURONS

Vaste demeure à deux étages aux façades plusieurs fois remaniées depuis sa fondation. En 1589 le manoir fut pillé - comme bien d'autres à cette époque troublée - par les Ligueurs, le parti de l'Union des catholiques.



2 LE MANOIR DE LA VERGERIE

Situé sur la commune de Coësmes, le manoir de la Vergerie mérite qu'on s'y arrête. Édifié au 18^e siècle, il comporte deux pavillons jumelés à trois étages et toiture haute à pans coupés.



3 LES COURS D'EAU

Ils traversent le paysage de la commune, la plus importante rivière étant le Semnon qui délimite Thourie au sud. Au nord de la commune serpente le ruisseau de la Planche de Changean et le ruisseau de Gratte-au-Loup tandis que le ruisseau de la Couyère délimite la commune à l'ouest. Le ruisseau de la Fontaine-Courgeon traverse Thourie d'est en ouest avant de rejoindre le Semnon.



4 LA MOTTE DU GUESCLIN

Dans ce village de la Motte Du Guesclin s'élevait un château féodal et une chapelle dont la disparition se situe vers la fin du 16^e siècle, époque marquée par la lutte contre la progression du protestantisme. Le château féodal et sa chapelle relevaient de Derval (sous Rougé, sous Châteaubriant). Les messes fondées en la chapelle furent d'abord dites à Derval, puis vers 1629 après intervention du chapelain, elles furent dites en l'église de Thourie.



5 LE MANOIR DE LA GRÉE

Le manoir, dont la famille propriétaire n'est pas clairement connue du fait de confusions avec d'autres lieux du même nom dans la région s'inscrit dans un ensemble de dépendances agricoles, de refuges à porcs, d'une cour et de cellier. L'édifice construit en schiste et grès sur deux niveaux s'articule autour de la tour d'escalier décentrée vers le sud. Cette tour semble être plus ancienne que le reste du manoir vraisemblablement reconstruit depuis ses origines.



6 LE MANOIR DES CORBINIÈRES

Située à 1,2 km du bourg sur les hauteurs de Thourie, cette élégante demeure du 16^e siècle a appartenu aux Pinczon, seigneurs des Monts en Le Sel. La tour est en schiste et grès.

500 m



Balisage bleu

