

## 6 La fonderie

La fonderie lancée en 1909 connaît un développement important. Elle intervient sur le Grand Ouest jusqu'au bassin parisien. Les ouvriers y fabriquaient des fontes pour des utilisations destinées essentiellement à l'agriculture et à l'industrie.

Des maisons seront créées spécialement pour les ouvriers à proximité de la fonderie. Hormis le côté pratique, l'entreprise voulait aussi « retenir » les ouvriers, éviter qu'ils ne traînent au bistrot ou qu'ils ne se syndicalisent ce qu'ils ne manqueront pas de faire malgré tout.

Désertée depuis une quinzaine d'année, la fonderie de Servon, devenue propriété de l'Etat, est aujourd'hui cet espace en marge, une usine fantôme, qui n'a rien perdu de son charme.

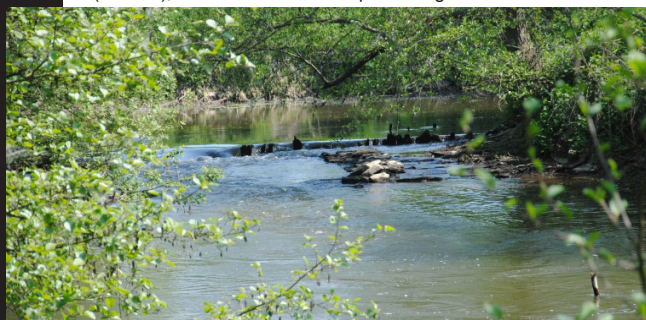


La fonderie - Crédit Victor DANIEL ©

> Continuez sur la voie communale 24, l'oratoire se trouve à 200 m sur la gauche.

## 7 L'oratoire Saint-Mathurin

Autrefois chapelle dédiée à Saint Mathurin, il ne reste aujourd'hui que le souvenir de celle-ci à travers cet oratoire. Saint Mathurin était un saint important dans le diocèse, il faisait l'objet de nombreux pèlerinages. On le pria notamment pour avoir du bon « blé noir » (blé noir), céréale si caractéristique de la gastronomie bretonne.



Site naturel Pas Davy - Crédit : Mairie de Servon-sur-Vilaine ©

> Vous pouvez poursuivre la promenade en continuant de longer la Vilaine qui vous mènera au site de Pas Davy, espace naturel protégé géré par le Pays de Châteaugiron Communauté.

Le retour au point de départ du circuit sera alors possible en empruntant la route qui relie Servon-sur-Vilaine à Châteaubourg (3,6 km jusqu'au centre bourg).

Néanmoins, vous pouvez également rejoindre le centre du bourg en revenant sur vos pas par la liaison douce.

## SERVON-SUR-VILAINE

### Présentation de la commune

Vous voici arrivés à Servon-sur-Vilaine, commune de 3 900 habitants. Située à 20 km du centre de Rennes, Servon-sur-Vilaine allie qualité de vie à la campagne et proximité de la métropole bretonne. Commune située en bordure de Vilaine, elle fait partie du Pays de Châteaugiron Communauté.

Servon-sur-Vilaine côtoie au nord les communes de La Bouëxière et Acigné, au sud Noyal-sur-Vilaine et Domagné, à l'est Broons-sur-Vilaine et Châteaubourg, et à l'ouest Brécé.

Le patrimoine de Servon-sur-Vilaine se compose essentiellement de monuments religieux (église, chapelles, oratoires, croix) souligné par un important patrimoine vert (espace rural, site naturel de Pas Davy, la Vilaine, bois et bocages). Quelques sites historiques pittoresques tels que la fonderie et le château du Gué viennent compléter ce riche patrimoine.

Avec ce circuit, partez à la découverte de leur histoire !



À chaque point d'intérêt, un panneau vous informera sur le site et son histoire. Vous désirez en savoir plus ? Utilisez un appareil connecté, muni d'une application lisant les QR Codes. Vous en retrouverez sur chaque panneau, afin de découvrir un contenu complémentaire.



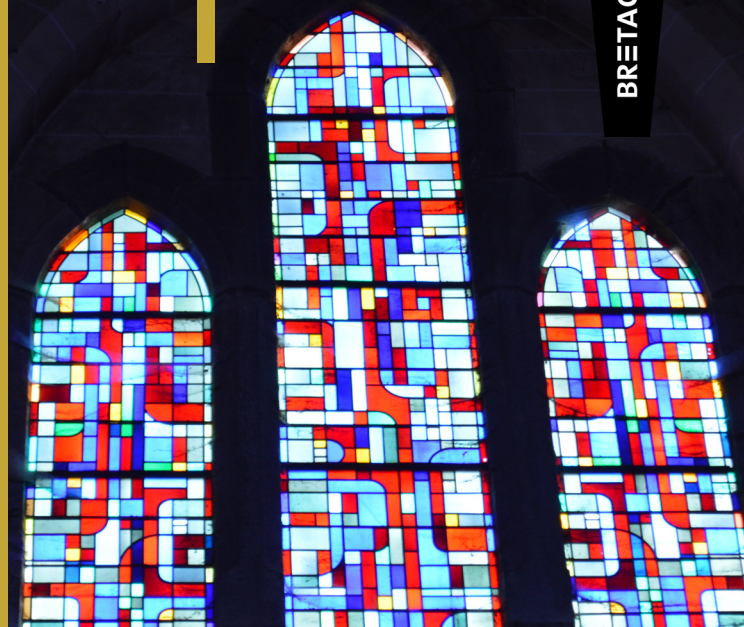
Office de Tourisme du Pays de Châteaugiron  
2 rue Nationale - 35410 Châteaugiron  
Tél : 02 99 37 89 02  
Mail : [office.tourisme@pcc.bzh](mailto:office.tourisme@pcc.bzh)  
[www.tourisme.paysdechateaugiron.bzh](http://www.tourisme.paysdechateaugiron.bzh)

Le Pays de Châteaugiron vous rappelle que les informations de ce guide ont un caractère indicatif. Il se dégage par conséquent de toute responsabilité en cas d'accidents ou de problèmes survenus sur le(s) itinéraire(s). Nous espérons que vous avez apprécié la balade. D'autres circuits sont disponibles à l'Office de tourisme intercommunal.

Pour plus d'informations, contactez l'Office de Tourisme du Pays de Châteaugiron au 02 99 37 89 02

4.4 km  
2h30  
aller-retour

CIRCUIT de  
Servon-sur-Vilaine



BRETAGNE

CIRCUITS  
DU PATRIMOINE  
Pays de Châteaugiron Communauté



## 1 Présentation générale du parcours

Ce circuit vous propose une découverte du patrimoine historique de Servon-sur-Vilaine.

Vous vous trouvez actuellement devant les anciennes halles, transformées par la suite en mairie et en relais de poste.

> Avancez jusqu'au parvis de l'église pour découvrir le panneau d'interprétation correspondant.

## 2 L'église Saint-Martin-de-Tours



L'église Saint-Martin-de-Tours est érigée sur le terrain d'une ancienne église qui ne présentait que peu d'intérêt architectural mais renfermait deux œuvres d'art. Une Annonciation qui a malheureusement disparue pendant la destruction de l'église et Saint Pierre pleurant son péché, un magnifique tableau du XVIII<sup>e</sup> siècle que l'on peut toujours admirer dans l'église actuelle. La construction de la nouvelle église prendra six années mais c'est sans compter la décoration intérieure ; sculptures, boiseries, vitraux sont encore à réaliser pour donner belle allure à l'église. Les premiers vitraux seront d'ailleurs créés par M. Claudius Lavergne et ses fils, élève de Jean-Dominique Ingres.

Cette pierre fut la première posée de l'église. Elle est bénite par Monseigneur Place en 1880. N'hésitez pas à faire le tour de l'église pour la rechercher.

> Des visites de l'église sont possibles sur rendez-vous. Renseignements auprès de la mairie : 02 99 00 11 85.

> Au rond-point, prenez la rue Georges Clémenceau puis à gauche sur la rue Joachim du Bellay. La chapelle se trouve juste en face.

## 3 La chapelle Notre-Dame-de-la-Délivrande

Lieu de pèlerinage, de nombreux ex-voto en l'honneur de Marie et de Jésus y furent déposés le 22 novembre 1851 afin de combattre l'épidémie de dysenterie qui s'arrêta aussitôt. Tout au long de son histoire, la chapelle fut réputée pour des guérisons miraculeuses notamment chez les enfants.

L'édifice a été restauré en 1928, sous la direction de M. Gauvin, architecte à Vitré. À cette occasion, l'intérieur s'est paré de mosaïques italiennes des célèbres frères Odorico.

### Le saviez-vous ?

La famille Odorico, d'origine italienne, s'est installée à Rennes en 1882. Elle va réellement marquer de son empreinte le Grand Ouest ; 122 villes en Bretagne présentent des mosaïques Odorico mais Rennes reste la plus remarquable pour découvrir leur savoir-faire.

La chapelle Notre-Dame-de-la-Délivrande est ouverte aux visiteurs les dimanches de mai à septembre.

> Continuez sur la rue Joachim du Bellay pendant 1 km. Le château se trouve sur votre gauche.

## Légende



Départ  
(sens du  
parcours)



Parking



Mairie



Patrimoine  
religieux

4,4 km / 2h30 aller-retour :



Sources : Orthophotographie 2017, E-Mégalis Bretagne et collectivités territoriales bretonnes

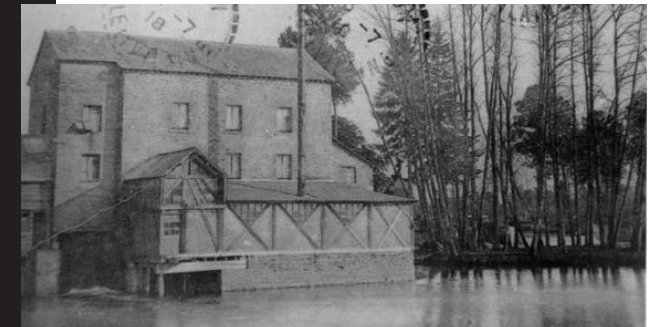
## 4 Le Château du Gué

Le château du Gué est construit à proximité de la Vilaine. Ses larges douves remplies d'eau formaient une bonne défense, l'accès au château se faisant par le pont-levis aujourd'hui disparu. Malheureusement, la Bretagne n'est pas épargnée par les guerres de religion, et le château du Gué sera pillé par les Ligueurs en 1589. Sa restauration n'interviendra qu'au XVII<sup>e</sup> siècle avec l'arrivée de la famille Marbeuf.



Château du Gué - Crédit Victor DANIEL©

> Continuez sur la route de la Basse-Cour puis à droite route du Moulin du Gué. Vous découvrez ainsi l'ancien moulin du château construit par le seigneur de Servon, aujourd'hui à l'état de ruines.



Moulin du Gué - Crédit Mairie de Servon-sur-Vilaine©

> Faites preuve de prudence et traversez la départementale pour rejoindre le chemin de randonnée à votre droite.

## 5 La Croix Texier

L'histoire de la croix Texier est indissociable de l'histoire de l'abbé Gavard puisqu'elle fut érigée en sa mémoire à l'endroit où il fut exécuté le 25 mai 1799. Retrouvez son histoire sur le panneau d'interprétation.

### Le saviez-vous ?

On érige des croix jusque dans les années 1950. Les raisons peuvent être multiples : en souvenir d'un disparu, en souvenir d'un événement marquant de l'église, en souvenir de procession...

> Continuez sur le chemin de randonnée jusqu'à la rue de la Goronnière. Prenez alors sur votre gauche. Au rond-point, tournez à droite, sur l'allée des Mésanges. Au bout de la rue, prenez à gauche (voie communale 24). L'ancienne fonderie se trouve juste en face.