

Bienvenue

GUIDE DÉCOUVERTE #BROCELIANDE



Destination  Brocéliande

la grée des landes

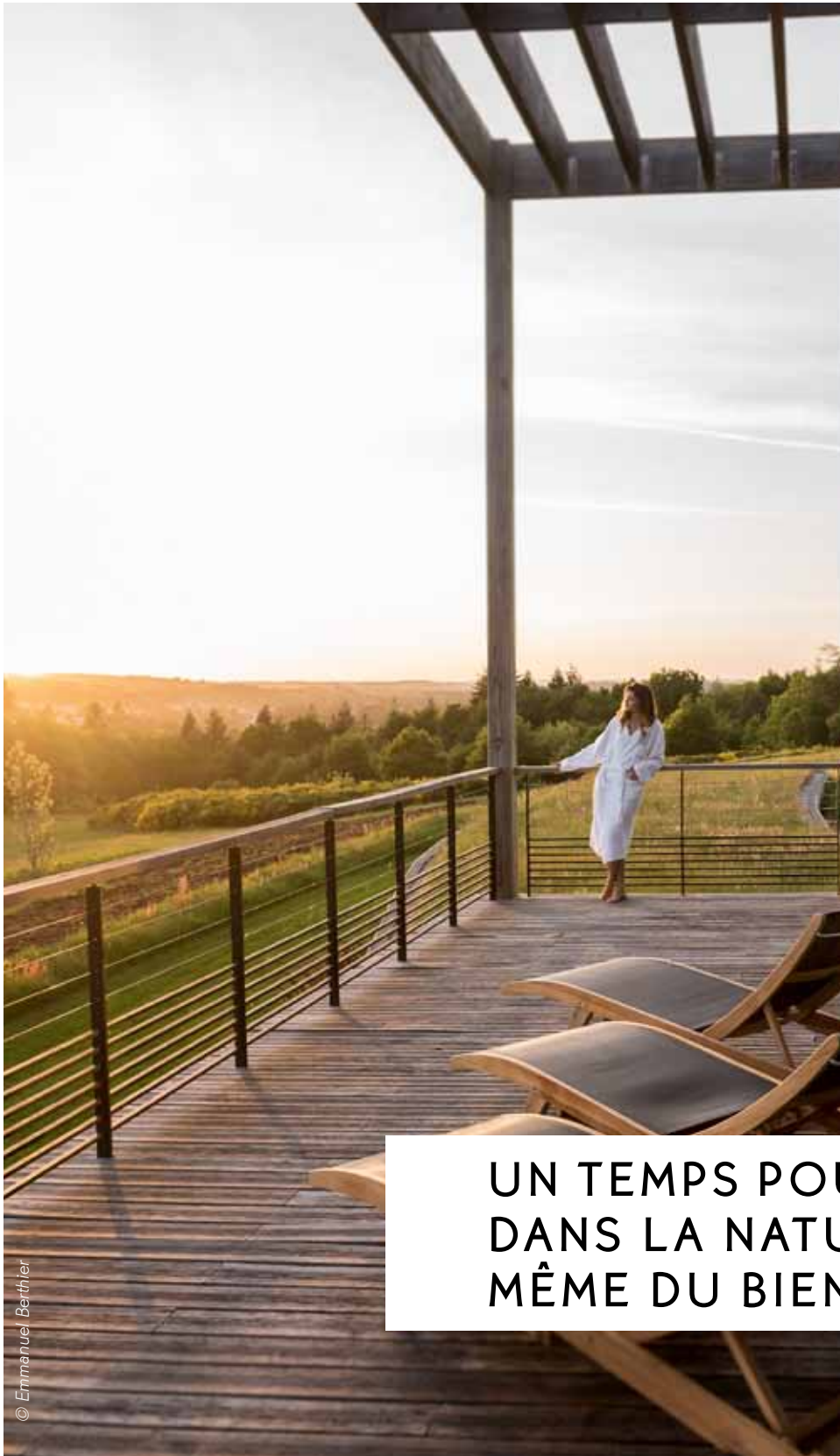
Éco-Hôtel Spa Yves Rocher



RESTAURANT GASTRONOMIQUE BIO
LES JARDINS SAUVAGES



RITUELS ET SOINS YVES ROCHER



UN TEMPS POUR RETROUVER,
DANS LA NATURE, L'ESSENCE
MÊME DU BIEN-ÊTRE.

Premier hôtel**** 100% éco-conçu. Lové au coeur d'une nature bienfaisante, sur les hauteurs du village de La Gacilly, en Morbihan, l'Éco-Hôtel Spa Yves Rocher vous ouvre la voie vers le bien-être. Soin en rituel de beauté, marche yoga par les chemins forestiers, dîner gastronomique bio, sommeil bercé par la rumeur des bruyères... Ici, le génie du végétal parle à tous les sens et s'exprime à toutes les saisons. Avec ses ruelles fleuries, ses ateliers d'art, le Jardin Botanique Yves Rocher et, de juin à septembre, son Festival La Gacilly Photo, le village de La Gacilly prolonge cette invitation à vivre une expérience unique.

Destination Brocéliande vous souhaite la bienvenue



Ceci n'est pas une simple brochure touristique. Ceci est un guide. Votre guide. Lisez-le, glissez-le dans votre sac à dos ou trouvez-lui une place de choix dans votre boîte à gants, qu'importe.

Vous avez choisi Destination Brocéliande pour vous fabriquer de beaux souvenirs, **nous avons sélectionné ici des instants à vivre pour vous aider à les créer.**

Page après page, découvrez Destination Brocéliande, sa générosité, ses curiosités et surtout sa diversité. Terre de légendes certes... mais pas seulement !

Ceci n'est pas une simple brochure touristique, ceci est votre étoile dans la nuit. Ou votre boussole dans la forêt. Comme vous préférez !

Où allons-nous ?

Au coeur de Brocéliande	p. 4 à 11
Le Canal de Nantes à Brest et ses petites cités de caractères	p.12/19
Du côté de La Gacilly	p.20/23
Du côté de Guer	p.24/27
Le lac au Duc et le lac de Trémelin	p.28/29
Du côté de Ploërmel	p.30/31
Du côté d'Iffendic	p.32/33
Du côté de St-Méen-le-Grand	p.34/35
Du côté de Locminé	p.36/37
Du côté de La Trinité-Porhët	p.38
Randonnées en Destination Brocéliande	p.39
Vibrez au rythme de Brocéliande	p.40/41
Nos offices de tourisme	p.42
Carte de Destination Brocéliande	p.43

Parlons peu, parlons bien



Notre coeur a fait boum



Ça vaut le coup d'oeil



À deux pas



Visite virtuelle sur tablette
RDV à l'office de tourisme



Il pleut, j'y vais !





Magique Brocéliande

Bienvenue dans la forêt enchantée,
où il suffit juste d'un peu d'imagination
pour voir la vie avec des yeux d'enfants.

ENTRONS DANS LA LÉGENDE



Entrez sans frapper

Ça y est, vous y êtes. Les portes de Brocéliande sont grandes ouvertes, vous n'avez plus qu'à vous laisser charmer.

Par ici la légende !



Qui dit forêt de Brocéliande dit légendes et notamment celles liées à Arthur et aux Chevaliers de la Table Ronde... Entre histoires et Histoire, il n'y a parfois qu'un pas, alors pour plonger dans l'ambiance, **direction le Val sans Retour à Tréhorenteuc.**

Commencez par admirer la vue. Ce camaïeu de vert et de pourpre vous laisse rêveurs n'est-ce pas ? Mais restez sur vos gardes, la Fée Morgane traîne peut-être encore dans les parages. C'est elle qui a ensorcelé le Val et qui lui a donné son nom. On dit ainsi que les hommes infidèles n'y retrouveraient pas leur chemin...



Du côté de la **Fontaine de Barenton**, Merlin et Viviane se rencontrent pour la première fois et tombent amoureux. Mais la Dame du Lac, jalouse de caractère et fatiguée d'attendre que son enchanteur lui revienne, y aurait décidé d'enfermer Merlin dans une prison d'air autour de la fontaine afin de le garder pour elle seule et pour l'éternité.

La forêt cache encore bien des histoires, illustres comme celle d'Yvain et du Chevalier au lion, et d'autres plus inattendues menant vers l'Autre Monde...

Avant de partir à la quête du Graal, prenez le temps de flâner entre landes, arbres remarquables et petits cours d'eau : **la magie de Brocéliande ne se révèle qu'aux cœurs purs !**



Pour éviter de perdre le nord, demandez la carte de la forêt, le guide de visites ou faites-vous conseiller un conteur dans nos offices de tourisme !

Ô conteurs de Brocéliande

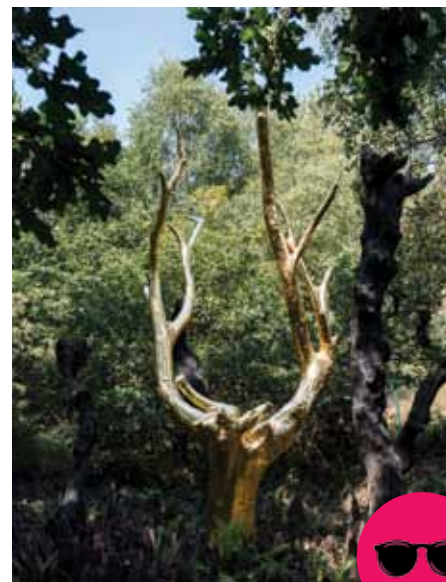
Pour découvrir tous les trésors de la forêt, il vous faudra de bonnes chaussures et plus d'une journée !

On vous conseille aussi d'être bien accompagnés, non seulement pour éviter les pièges des korrigans mais surtout pour entrer dans l'univers féérique de Brocéliande.

Faites confiance à nos conteurs !

Ils vous guideront **entre légende et réalité**, au point parfois de ne plus savoir où commence l'une et où s'arrête l'autre.

Et hop, en un clin d'œil, les larmes de milliers de korrigans se transforment en cours d'eau et le sang de fées donne sa couleur pourpre au sol de la forêt. Si ça, ce n'est pas de la magie !



Oeuvre d'art créée par François Davin en 1991, l'**Arbre d'Or** s'élève à l'entrée du Val sans Retour comme le témoin d'un terrible incendie ayant dévasté plus de 400 hectares de landes. Point de magie ici, mais une jolie symbolique : **sous les cendres, la renaissance.**

Accès depuis le parking, direction le Val sans retour
1km à pied A/R - Tréhorenteuc



C'est bon, vous connaissez tout des légendes du Miroir aux Fées et du Rocher des Faux Amants alors direction le bourg ! Saviez-vous que **c'est ici que se cache le Graal ? Ou plutôt l'Église du Graal...** Vous ne pensiez quand même pas que c'était si simple !

Seule église au monde consacrée à cette légende, elle symbolise la **rencontre des traditions celtiques, chrétiennes et des récits chevaleresques**. Une ouverture vers le monde de Brocéliande et un réel moment d'introspection vous attendent. Promis, vous allez boire les paroles de nos guides.

Place Abbé Gillard - Ouverte tous les jours, 9h15-17h
(sauf les dimanches, lundis et jours fériés de novembre à mars et vacances de Noël). Visites commentées sur réservation pour groupes et individuels.



Où réserver une balade
contée nous direz-vous ?
À l'office de tourisme :

1 Place Abbé Gillard
TRÉHORENTEUC
Tél. : 02 97 93 05 12

1 place du Roi St-Judicaël
PAIMPONT
Tél. : 02 99 07 84 23

PROMENONS-NOUS AU COEUR DE BROCÉLIANDE



Du côté de Paimpont

Forêt de Paimpont, forêt de Brocéliande, pas de panique, vous êtes au bon endroit. C'est en effet, autour des bourgs de Paimpont et Tréhorenteuc que sont nées les 1001 légendes de Brocéliande, alors appelez-la comme vous voulez et suivez le guide !

Visiter Paimpont est un très bon choix, on vous félicite. Avec ses maisons en grès armoricain pour le charme breton, son **abbaye du XIIIème siècle** comme témoin d'un riche passé et son étang aux couleurs de l'arc-en-ciel au lever du soleil, c'est une mise en bouche parfaite pour découvrir notre Destination.

Pour un après-midi complet au coeur de la forêt, que diriez-vous d'une balade autour de l'étang ? Ou mieux, **sur l'étang en canoë** ! Et pour vous délasser après une longue journée, on vous propose un **spa** : **hammam et jacuzzi** vous aideront à dégourdir vos jambes et à laisser vagabonder votre esprit entre rêves et réalité.

- Tour de l'étang possible du 01/04 au 30/09 - Sentier d'interprétation 4 km

- **Club de Canoë-kayak de Paimpont**
Rue du Chevalier Ponthus - Tél : 06 52 64 31 14

- **Spa Hôtel Le Relais de Brocéliande - Paimpont**
5 rue des Forges - Tél : 02 99 07 84 94

- **Abbaye de Paimpont - 3 esplanade de Brocéliande**
Visite libre gratuite, audio guide à l'office de tourisme (2€). Visite possible tous les jours en juillet et août et les we de Pâques au 18/09 : 10h-12h30 et 15h-18h30.



La Porte des Secrets

Pas de doute, l'entrée de Brocéliande se trouve bel et bien à Paimpont. Il vous suffira de pousser la Porte des Secrets et de suivre Pierre, le garde forestier, pour 45 minutes d'émerveillement à l'état pur.

Une scénographie comme on les aime, mêlant émotion et humour, pour faire connaissance avec la forêt et ses légendes. Et après cette lumineuse mise en bouche, on n'a qu'une hâte : connaître tous ses secrets !



- **Tarif plein 7,50 € / réduit 4 € / gratuit - 4 ans**
- Ouvert tous les jours sauf lundi et mardi de mi-novembre à mi-février. 7/7j pendant les vacances scolaires et en continu en juillet et août
- Séance toutes les 20 min de 9h40 à 11h40 et de 14h à 16h (17h du 1/04 au 30/09). Réservation sur internet conseillée : www.portedessecrets-broceliande.bzh

1 place du Roi St-Judicaël - Paimpont
Tél. : 02 99 07 84 23

Les Forges

« C'est en forgeant que l'on devient forgeron ». Mais comment cet adage peut-il prendre tout son sens à Paimpont, nous diriez-vous ? Rien de plus logique : un sous-sol riche en minerai, des arbres pour produire le charbon, de l'eau pour faire fonctionner les machines et voilà comment **la métallurgie a marqué la forêt au fer rouge**.

Les Forges de Paimpont, créées en 1650, ont fait vivre des centaines d'ouvriers qui en fabriquant près de 100 tonnes de canons, rails, clous (etc.) par an ont bâti la notoriété du fer de Brocéliande.

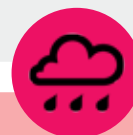
Bien que les forges soient éteintes depuis 1884, les propriétaires mettent du coeur à l'ouvrage pour vous faire revivre ces trois siècles de dur labeur reçus en héritage. Prenez alors le temps, au détour d'un laminoir ou d'un haut-fourneau, **d'écouter et de retrouver l'agitation d'autrefois**.



Vous en voulez plus ? **Ne ratez pas la Fête du fer à Paimpont les 8 et 9 juillet !**

- Tarif plein 5 € (+ 1,50 € pour une visite guidée)
Tarif réduit 4 € / gratuit - 8 ans
- Ouvert à partir de fin mars, du mardi au dimanche, de 14h à 18h.
Visite commentée les week-ends, à 14h30 et 16h
(1h de visite environ)
- Ouvert toute l'année pour les groupes sur réservation
(15 personnes minimum)

Tél. : 02 99 61 85 48



La Mézon du Cârrouj

Jouer est le propre de l'homme, dit-on... Chez le breton, c'est même une seconde nature ! C'est pourquoi, depuis plus de 30 ans, **l'association La Jaupitre cherche à collecter et promouvoir la pratique de plus de 60 jeux bretons**, dans un esprit de partage et de rencontres.

Avec la Mézon du Cârrouj, l'objectif est atteint ! Bienvenue dans un monde ludique, où traditions et fous rires se mêlent !

- Tarif plein 7 € / réduit 4 € / gratuit - 6 ans
- Ouvert toute l'année, les mercredis et we, 13h-18h et pendant les vacances scolaires, tous les jours (sauf le lundi) 10h-19h
38, allée du Closel - Monterfil

Tél. : 02 99 07 47 02



Les Jardins de Brocéliande



- Tarif adulte 8,40 € / réduit 4,40 € / gratuit - 6 ans
- Ouvert du 26/03 au 23/10, du mardi au samedi, 13h30-18h, dimanche et jours fériés, 13h30-19h et en juillet et août : tous les jours 11h-19h

Les Mesnils - Bréal sous Montfort - Tél. : 02 99 60 08 04

Profitez d'une parenthèse inattendue pour réveiller vos sens ! Laissez d'abord vos chaussures sous le toit de chaume et faites re-découvrir des sensations oubliées à vos orteils en cheminant sur près de 45 matériaux différents. C'est ensuite à vos oreilles d'être mises à l'épreuve avec «**Ecoute voir**», qui donne la parole aux légendes de Brocéliande et au Jardin de la Sorcière. Enfin, on vous garantit des souvenirs parsemés de fous rires lorsque vous aurez testé «**Active tes sens**», ce parcours tumultueux à faire les yeux bandés.

Après tant d'émotions, vous aurez bien mérité une balade entre les jardins thématiques et les 1001 variétés de fleurs qui composent ce lieu plein de magie. **Un spectacle fabuleux, qui plaira autant aux petits qu'aux grands...** et encore, on ne vous a pas tout dit ! Vous aimez les surprises non ?

Ne ratez pas les nombreuses animations ! De biens jolies occasions pour fêter la nature au gré des saisons.

ALLONS PLUS LOIN DANS L'IMAGINAIRE

Plongez dans l'Histoire

Entre rêves et réalité, la frontière est parfois floue. Mais nous en sommes persuadés : tout est vrai.



Sur les traces d'Arthur

Êtes-vous sûr d'être vraiment incollable sur les légendes d'Arthur et de ses fidèles chevaliers ? Ne vous inquiétez pas, nous avons la solution à Concoret.

On y trouve en effet **le Château de Comper**, qui fut construit par le père de Viviane (la Dame du Lac). Cette dernière s'y sentant trop à l'étroit, demanda à Merlin de lui faire apparaître un palais de cristal invisible à l'oeil nu. Rien que ça !

Rien d'étonnant donc, que ce haut lieu soit devenu aujourd'hui le temple des légendes de la Table Ronde avec l'installation en ses murs du **Centre de l'Imaginaire Arthurien**.



Tous les ans, expositions artistiques et scénographies, ateliers, conférences, balades contées (et bien plus encore), se succèdent pour **donner vie à ces héros et créatures mythiques** et ainsi vous faire oublier la frontière entre histoires et Histoire.

C'est avec une passion sans retenue que les conteurs et artistes du Centre de l'Imaginaire Arthurien vous feront rire, rêver et même parfois frissonner, tout au long de l'année grâce à un **programme d'animations et de spectacles riches en émotions**.

A ne pas manquer : la Pentecôte du Roi Arthur, les Rencontres de l'Imaginaire de Brocéliande du 17 au 23 juillet et le grand spectacle arthurien du 13 août !



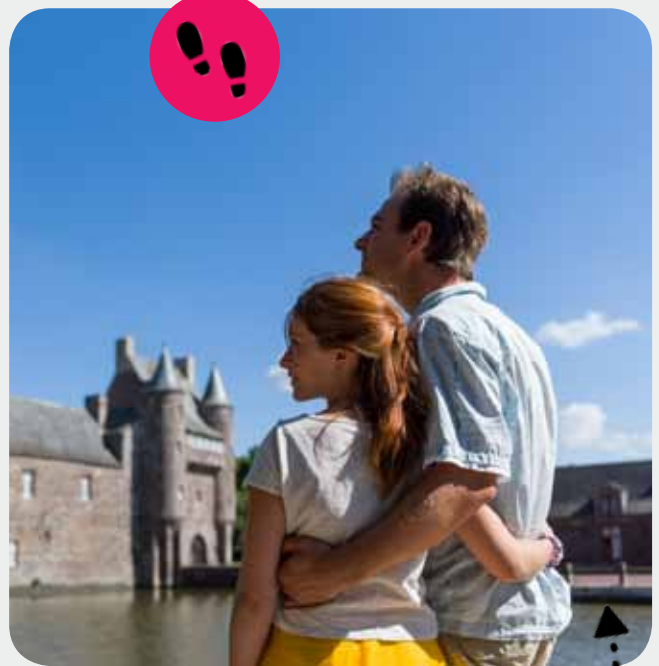
- Tarif plein 7 € / réduit 5 € / enfant 4-10 ans 4 €
- Ouvert du 19/03 au 30/06 et du 01/09 au 31/10, 10h-17h30 (fermé mardi et mercredi sauf vacances scolaires), juillet-août tous les jours, 10h-19h.
Concoret - Tél : 02 97 22 79 96

Du côté de Campénéac

Quelques fois, il suffit juste de quelques minutes pour changer d'univers. C'est le cas si vous quittez Concoret pour Campénéac. Sur la route, faites un arrêt devant **le Château de Trécesson** et laissez-vous envahir par des légendes qui ne parlent ni de fées, ni de chevaliers. Les enfants, ne lisez plus, on ne voudrait pas être responsables de vos cauchemars.

Ces murs imposants et ces douves profondes seraient-ils hantés ? Si l'on croit aux histoires de parties de cartes fantômes, d'amoureux maudits du temps des croisades et de jeune mariée enterrée vivante (la célèbre Dame Blanche), on n'a pas tellement envie de camper par ici... Vous aussi vous avez la chair de poule ?

Puisque vous êtes presque à Campénéac, pourquoi ne pas faire une halte à **l'Église de la Nativité** ? On reste dans le même registre puisque c'est le Diable qui fait maintenant son entrée. Agenouillé et triste, il apparaît comme vaincu, soutenant la chaire de l'église. Encore un symbole fort, parfois associé aux origines sataniques de Merlin...



Château de Trécesson
Visible de l'extérieur uniquement

Église de la Nativité
Entrée libre tous les jours, 9h-18h, porte côté sud (côté mairie)

Église St-Léry



Dédiée à saint Léry, un moine parfait sous tout rapport et très apprécié du Roi Judicaël, cette église classée aux Monuments Historiques mérite le détour, notamment pour contempler une étrange horloge sans cadran datant de 1354.

Entrée libre tous les jours. Le Bourg - Saint-Léry



Le chêne à Guillotin

Vous savez, dans le temps, ce n'était pas facile pour un chêne d'échapper aux forgerons. Et pourtant, le chêne à Guillotin, appelé aussi Eon, est **debout depuis plus de 1000 ans** ! Il mérite bien son titre d'arbre remarquable !

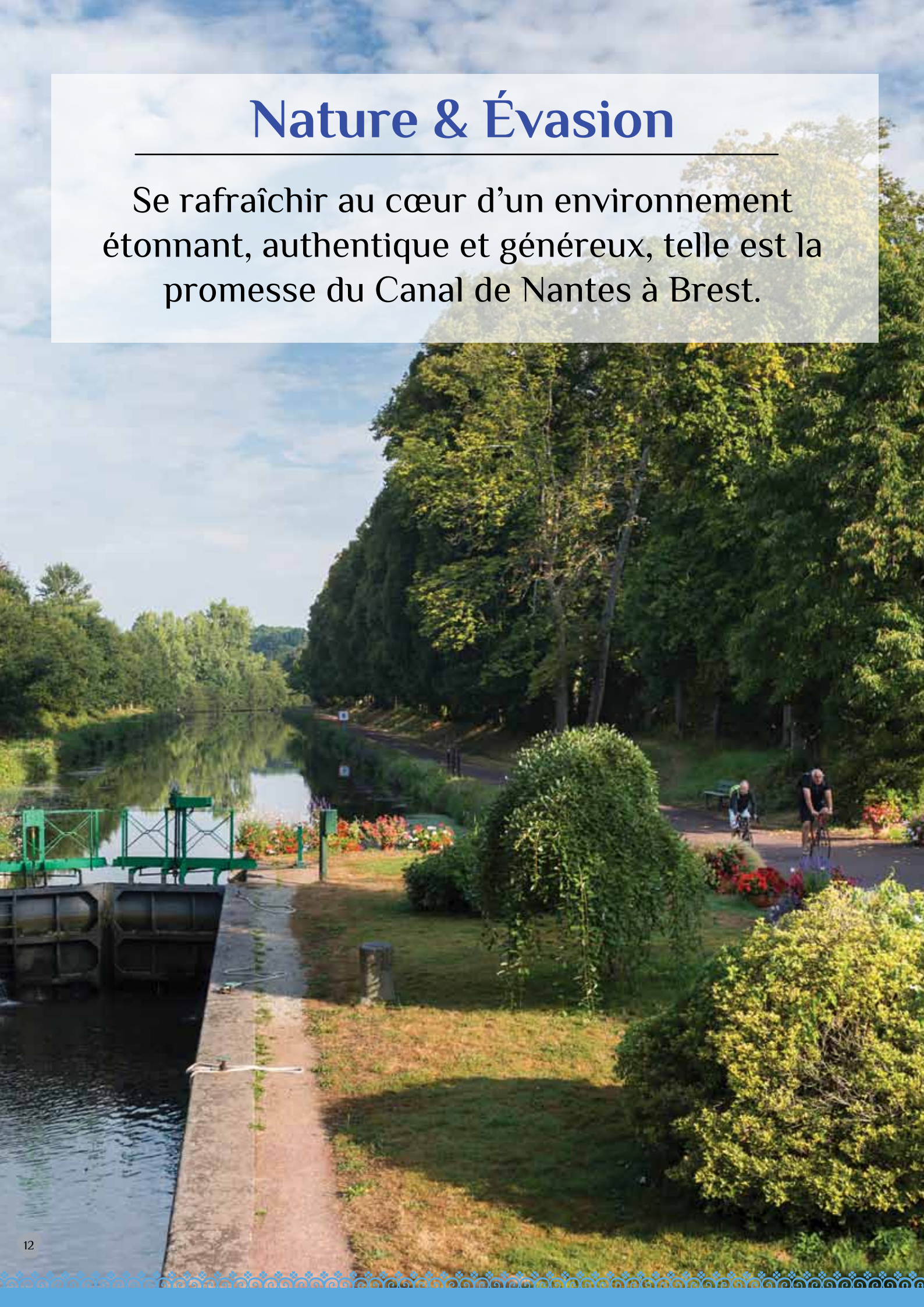
On imagine qu'il en a des choses à raconter, notamment l'histoire de l'abbé Guillotin, qui évita une mort certaine en se cachant dans le creux de l'impressionnant arbre.

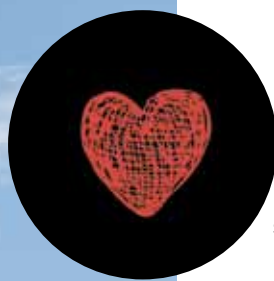
Avec ses **20 mètres de haut** et ses presque **10 mètres de circonférence**, il est là, il y reste et c'est tant mieux !

*Route Tréhorenteuc - Concoret sur la D141
Parking et aire de pique-nique à 100m*

Nature & Évasion

Se rafraîchir au cœur d'un environnement étonnant, authentique et généreux, telle est la promesse du Canal de Nantes à Brest.





Pour une balade bucolique au fil de l'eau, on vous donne notre bon plan : le Canal de Nantes à Brest. À pied, en vélo ou sur l'eau, il suffit de suivre l'onde et de [vagabonder d'écluses en villages pittoresques](#) pour changer d'air et s'enivrer au cœur de l'histoire et de la nature.

Après avoir découvert [Josselin](#) et [Malestroit](#) en long, en large et en travers, flânez donc à [Pomeleuc](#), traversez la passerelle, contemplez la chapelle et découvrez un havre de paix entre l'Oust et le Canal.

Et maintenant, à vous de jouer ! [Péniches](#), [bateaux à moteur électrique](#) et [canoës](#) permettent de [larguer les amarres en toute tranquillité](#), tandis que le halage offre de confortables parcours aux marcheurs et aux cyclistes. Enfin, pour ceux qui préfèrent les voyages immobiles, vous pourrez également poser vos sièges et vos cannes à pêche à l'ombre d'arbres centenaires.

Petit point «Toute l'histoire» : initié par Napoléon pour désenclaver la Bretagne centre, il ne sera achevé qu'en 1842 et s'étend sur 364 kilomètres, on a compté !



Où louer un canoë-kayak ?

Josselin Canoë-Kayak

Quai fluvial - Tél. : 06 78 54 50 29

Domaine du Roc au Roc Saint-André

Rue Beurivage - Tél. : 02 97 74 91 07

Club de Canoë-Kayak de Malestroit

La Daufresne - Tél. : 02 97 75 29 86

Où louer un bateau sans permis ?

Nicols à Glénac

Tél. : 02 99 08 54 71

Locaboat Holidays à St Martin sur Oust

Tél. : 03 86 91 72 72

Ti War An Dour à Josselin - location de bateaux électriques

Tél. : 07 64 09 12 06





Vivre au pays des merveilles

Prenez le temps de flâner dans les ruelles pavées et surtout levez les yeux. Ici, tout n'est que conte de fées.

Les trois coups ont retenti, le rideau s'ouvre et le décor a changé. Chaque pas semble **vous rapprocher un peu plus de l'histoire de Bretagne**, pour votre plus grand plaisir. Josselin fait partie de ces lieux où le passé et le présent ne font plus qu'un.

Surplombant la vallée de l'Oust du haut de son rocher, cette cité fut fondée au début du XI^{ème} siècle par le seigneur Guéthenoc, qui lui donna le nom de son fils : Josselin (on lui pardonne cet excès de mégalomanie). S'en suit un défilé de grands noms et de péripéties, nous menant aujourd'hui à la Famille Rohan.

L'art et la manière

On a pensé à vous. Oui, vous, qui cherchez un souvenir à mettre dans votre valise. On ne parle pas d'un traditionnel porte-clé, mais bien de **quelque chose d'unique, qui fera remonter à la surface la bonne odeur des vacances** (et qui fera son petit effet dans votre salon).

Et à Josselin, ce sont en effet **plus d'une vingtaine d'artisans et d'artistes** qui mettent **tout leur coeur, leur temps et leur savoir-faire** pour vous fabriquer ces objets. Tous les supports et les techniques sont permis pour se faire plaisir ! N'hésitez pas à demander la liste des ateliers et commerces à votre office de tourisme.

De nos jours, c'est une cité où il fait bon vivre et où l'on apprécie particulièrement la balade le long du **Canal de Nantes à Brest**. D'ailleurs, suivez le circuit «Au fil de l'eau» en longeant le cours de la Minette et découvrez le Bois d'amour. Et à la tombée du jour, faites confiance aux lumières. Elles vous guideront vers l'émerveillement, **des ruelles de Sainte-Croix et ses maisons à colombages jusqu'à l'horloge du millénaire s'amusant avec l'eau et les heures**.

Jardin du Bois d'Amour
Accès par la rue de la Fontaine
Tél : 02 97 22 24 17



Pour faire de vos vacances un moment unique, on vous attend à Josselin, 21 Rue Olivier de Clisson.

Tél. : 02 97 22 36 43



Château de Josselin

Dix siècles d'histoire et de courants architecturaux se sont succédés, donnant aujourd'hui au **Château de Josselin** son allure majestueuse. A chaque instant, il semble qu'un chevalier en armure ou qu'une duchesse en crinoline pourraient venir nous saluer.



Tout en contraste, **ses trois tours féodales cohabitent avec sa façade Renaissance finement sculptée et dominant un élégant parc**. Si vous n'avez pas encore succombé au parfum des roses, vous ne pourrez qu'être séduits par l'intérieur de la demeure et en particulier de sa bibliothèque.

Prenons de la hauteur et montons les 138 marches du clocher de la **Basilique Notre-Dame du Roncier**. Veillant sur la Petite Cité de Caractère, elle symbolise à la perfection le style gothique flamboyant très utilisé au XVème siècle.

Mais son histoire est bien plus ancienne. On raconte ainsi, qu'en 808, un laboureur travaillant à l'emplacement de l'église actuelle, trouva une statue de la Vierge dans les ronces. Il emporta la statue chez lui en vain, puisqu'elle retourna sans cesse là où elle fut découverte. On lui dédia alors un culte, où la fille du laboureur recouvra d'ailleurs la vue. 200 ans plus tard, la basilique fut érigée et aujourd'hui encore les pèlerins accourent le 8 septembre pour le Grand Pardon de Notre-Dame du Roncier.

- Tarif plein 9,20 € / réduit 5,60 €

- Ouvert : du 01/04 au 13/07 et du 1er au 30/09, tous les jours 14h-18h et du 14/07 au 31/08, tous les jours 11h-18h. Les we et vacances scolaire d'octobre, tous les jours 14h-17h30 - Place de la Congrégation - Tél : 02 97 22 36 45

Avez- vous pensé à faire un tour dans les anciennes écuries du château ? Ne ratez pas l'occasion de vous offrir un petit moment de nostalgie ! On vous conseille donc un petit arrêt au **musée de poupées et jouets** qui expose près de 600 objets, collectionnés depuis le XIXème siècle par les Rohan.

- Tarif plein 8,20 € / réduit 5,40 €

- Ouvert : du 01/04 au 13/07 et du 1er au 30/09, tous les jours 14h-18h et du 14/07 au 31/08, tous les jours 11h-18h. Les we et vacances scolaire d'octobre, tous les jours 14h-17h30 - 3 rue des Trente - Tél : 02 97 22 36 45

- Entrée libre tous les jours. Accès au clocher de mi-avril à octobre, tous les jours, 9h30-17h30. Place Notre-Dame - Tél : 02 97 22 20 18



Avant de prendre la direction de Malestroit, suivez l'Oust et découvrez le charmant village de St-Servant. Au coeur de la **Chapelle St-Gobrien** subsiste une bien curieuse légende : les jeunes filles désireuses de se marier dans l'année devraient faire sept fois le tour du tombeau du saint en se gardant d'effleurer le mur et la sépulture pour voir leur voeu exaucé. Alors, préparez vos bouquets mesdemoiselles !

Ouverte tous les jours, 9h-19h en hiver et 7h-22h en été. Village de St-Gobrien - Saint-Servant-sur-Oust



Pensez-y aussi !

Mini golf du Domaine de Kerelly

Ouvert de mai à octobre.

Le Bas de la Lande - Guégon

Tél : 02 97 22 22 20



À DEUX PAS DU CANAL DE NANTES À BREST



Prévoyez un arrêt à **Cruguel** ! Cette «commune du patrimoine rural de Bretagne», mérite bien un petit détour, que ce soit pour sa fontaine-lavoir du XVIIIème siècle, pour ses maisons typiques de granit ou encore pour l'if majestueux qui s'élève devant la chapelle Saint Yves depuis plus de 150 ans.

Pensez-y aussi !

Roc Aventure - Parcours d'accrobranches
Rue Beaurivage- Le Roc-Saint-André / Val d'Oust
Tél : 02 97 74 91 07 / 06 48 07 68 05

La colonne des Trente

Au lieu-dit « La pyramide », pendant la Guerre de Succession de Bretagne, se déroula un important fait d'armes. Le 26 mars 1351, au «Chêne de Mi-voie », à Guillac, entre Josselin et Ploërmel, trente chevaliers bretons commandés par Jean de Beaumanoir affrontent les trente chevaliers anglo-bretons de Bamborough. A la suite d'un long duel, Beaumanoir et ses hommes sont déclarés vainqueurs. En 1819, un obélisque composé de trente pierres de granit fut érigé en souvenir du Combat des Trente.

Accès libre - 02 97 74 11 62
Enclos de la Pyramide - 56800 Guillac



Les Hardys Behelec - Saint-Marcel
Tél : 02 97 75 16 90

Musée de la résistance bretonne

Unique en Bretagne, c'est à l'engagement des Bretons et des parachutistes français du Special Air Service que nous rendons hommage ici. Le Musée de la résistance bretonne met en lumière, avec justesse et émotion, ces hommes et ces femmes qui ont risqué leur vie pour la France durant la Seconde Guerre mondiale. On vous défie d'en ressortir sans avoir envie de chanter la Marseillaise ! Pour les agents secrets en herbe, un «quizz-dossier-secret» des Services de renseignements vous sera remis à l'entrée.

- Tarif plein 7,70 € / réduit 6 € / gratuit - 8 ans
- Du 1/01 au 02/04 et du 30/10 au 17/12, ouvert du jeudi au dimanche, 10h-18h. Du 03/04 au 11/06 et du 18/09 au 29/10, ouvert tous les jours (sauf le mardi), 10h-18h30. Du 12/06 au 17/09, ouvert tous les jours, 10h-18h30. Fermé du 18 au 31/12.



Maison du costume

On vous a dit qu'on ne rigolait pas avec les traditions chez nous. La preuve, on vous présente 200 ans d'histoire à travers les tenues, costumes et accessoires de nos ancêtres.

- Tarif 3 € / gratuit - 12 ans
- Ouverture en juillet et août tous les jours de 10h à 12h30 et de 14h30 à 18h30, le dimanche de 14h30 à 18h30. Toute l'année sur réservation

9 Rue du Pavé - Sérent
Tél. : 06 63 24 96 07



Lizio et ses musées



Prêts à être surpris ? Lizio, petit village typique du Morbihan saura vous étonner. En effet, ce ne sont pas moins de 3 musées, ou plutôt 3 mondes qui vous attendent les bras grands ouverts.

Passez tout d'abord les portes de l'**Insectarium**, où vous vous sentirez bien grands ! Vous y découvrirez le monde fascinant du minuscule, sa richesse colorée, sa diversité, son étrange fonctionnement. Il n'y a pas à dire, à Lizio, on sait attiser votre curiosité...

Rendez-vous ensuite pour un petit voyage dans le temps. A l'**Écomusée**, c'est la vie quotidienne d'antan qui vient à vous. Métiers oubliés, école à l'ancienne, jouets et costumes du passé, de quoi rapprocher les générations et susciter les questions des plus jeunes ! Ne serait-ce pas une once de nostalgie qui semble pointer le bout de son nez ?

- Tarif plein 8 € / réduit 6 € / gratuit - 4 ans
- Ouvert du 1/04 au 15/09 tous les jours, 14h-18h et en juillet et août, 10h-19h. Fermé le 14/08

- Tarif plein 7 € / réduit 5,50 € / gratuit - 5 ans
- Ouvert du 01/04 au 31/09 et du 22/10 au 5/11, 14h-18h, et du 1/07 au 31/08 10h-12h et 14h-19h

Bob huet - Lizio
Tél. : 02 97 74 93 01

5 rue du Stade - Lizio
Tél. : 02 97 74 94 31



Finissez votre découverte à l'**usine à rêves de Robert Coudray** : l'**Univers du poète ferrailleur**. « Récupérateur par fascination, sculpteur par passion et éveilleur par mission », il façonne depuis plus de 20 ans, un monde à son image. Retrouvez votre âme d'enfant en donnant vie aux sculptures et automates et repartez avec un sourire qui ne vous quittera pas de la journée !

- Tarif plein 7€, réduit 6 € / gratuit - 4 ans
- Ouvert tous les jours du 1/07 au 31/08, 10h30-12h30 et 14h-19h et jusqu'au 15/09, 14h-18h. Du 27/03 au 1/11, ouvert les dimanches vacances et jours fériés, 14h-18h.

La Ville Stéphant - Lizio - Tél : 02 97 74 97 94

Et son escape Game !

Le principe ? Vous êtes enfermés dans une vieille bâtisse de pierres au cœur d'une vallée boisée, vous ne savez ni pourquoi, ni comment. Vous avez une heure pour le découvrir et réussir à en sortir. Joueur novice ou expert, laissez-vous emporter par les scénarios originaux d'Arnaud et vivez une merveilleuse aventure hors du temps et grandeur nature !

Prêts à faire ressurgir votre âme d'enfant ? Alors, pensez à réserver !

Le Val Jouin - Lizio
Tél. : 02 97 22 87 14 / 06 64 25 99 71



MONTRE-NOUS TON CARACTÈRE MALESTROIT

Profitez de l'authenticité

Culture et traditions ne sont pas des mots à prendre à la légère. Vivez pleinement l'expérience bretonne !



Vous l'aurez compris, la Destination Brocéliande regorge de villes et de villages qui ont une âme, un passé et même un sacré caractère ! Malestroit et ses alentours ne dérogent bien évidemment pas à la règle.

On est certains que vous adorerez vous balader entre nos maisons fleuries à pans de bois (dont les célèbres Maison de la Truie qui File ou Maison du Pélican), bavarder avec nos chers habitants, goûter à nos produits locaux sur les marchés ou encore flâner le long du Canal au coucher du soleil. Pour cela, rien de plus simple : [suivre le circuit des besants](#) !

Côté histoire, Malestroit n'est pas à la traîne, on vous le dit ! Vous vous en rendez facilement compte en observant [les vestiges de la Chapelle de la Madeleine](#), chapelle où fut d'ailleurs signée l'une des trêves de la Guerre de 100 ans en 1343. Ou en visitant le [Monastère des Augustines](#), où Mère Yvonne Aimée a caché et soigné des soldats et résistants durant la guerre 39-45.

Et on a même pensé à vos bambins ! Pour apprendre en s'amusant, [demandez à votre office de tourisme le livret-jeu pour enfants curieux](#). En moins de temps qu'il ne faut pour le dire, vous aurez devant vous de vrais petits Sherlock Holmes ! Faites aussi un arrêt à [la maison des Lapins Crétiens](#) : petits et grands seront ravis de découvrir l'univers du créateur de jeu malestroyen !

N'oubliez pas de faire un tour du côté de l'office de tourisme au 5-7 rue Ste Anne à Malestroit
Tél. : 02 97 75 45 35

Vestige de la chapelle de la Madeleine

Visible en extérieur - Faubourg de la Madeleine

Monastère des Augustines

Ouvert tous les jours (chapelle fermée pour la prière de l'heure médiane à 13h10)
2 faubourg Saint-Michel - Tél : 02 97 73 18 00



Église St-Gilles



Église romane remaniée au XVIème siècle suite à un incendie, elle a la particularité d'être placée sur une source sacrée.

Mais les mystères ne s'arrêtent pas là, puisqu'en 2011 une fresque étrange datant probablement du XIIIème siècle a été découverte sur sa voûte. Un félin unicorne, un éléphant de combat et un centaure y sont représentés, mais il semble manquer une créature. Alors, vous pariez sur quoi ?

Entrée libre. Ouverte tous les jours, 9h-17h- Place du bouffay



Maison de l'eau et de la pêche

Aaah, la pêche... Vous l'avez vu, les cours d'eau et les étangs sont une vraie richesse pour notre Destination !

Du coup, les pêcheurs sont nombreux et ils ont bien raison de profiter du calme de nos rivières.

Si vous avez envie de [plonger dans le monde de la connaissance du milieu aquatique et de sa préservation](#), vous êtes à la bonne adresse. Rendez-vous à l'écluse et bonne «trempe» !



- **Gratuit**

- Ouvert de 14h à 19h, les week-ends et jours fériés de mai à octobre inclus et tous les jours de mi-juin à mi-septembre

L'Ecluse - Tél. : 02 97 75 26 50



Le Val d'Oust déborde aussi de petits trésors à découvrir. Des balades le long du Canal, mais aussi de belles pierres chargées d'histoire qui peignent la vie des familles illustres à travers les siècles.

On citera par exemple le [Château de la Ville Der](#) et son imposante façade classique, le [Manoir de la Touche Carné](#), joli vestige du XVème ou encore le [Château de la Morlaye](#) construit à partir des pierres des remparts de Malestroit par son dernier baron, Louis de Sérent.

Château de la Ville Der

Visite des extérieurs toute l'année, du château du 01/04 au 30/09 les jeudis après-midi, et dimanche sur rendez-vous.

La Ville Der - Le Roc-Saint-André / Val d'Oust - Tél : 06 81 35 92 40

Manoir de la Touche-Carné

Gratuit. Visite guidée sur rendez-vous.

La Touche-Carné - Le Roc-Saint-André / Val d'Oust - Tél : 02 97 74 73 13

Château de la Morlaye

Gratuit. Visite des extérieurs toute l'année (passez sous la cordelette), et visite de l'intérieur sur rendez-vous.

La Morlaye - Missiriac - Tél : 06 87 24 24 03



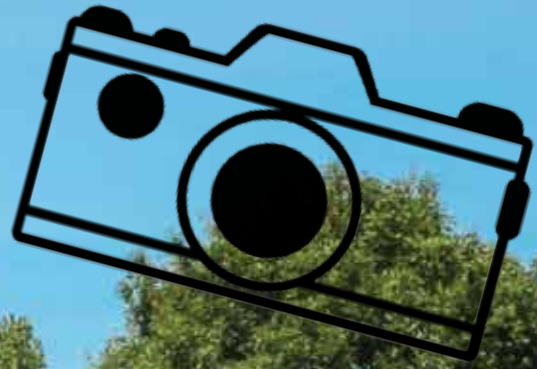


POINT INFOS

www.pointinfos.com



MAISON DE LA PHOTOGRAPHIE



Rêvez sans artifice

Trouvez le chemin du bonheur et laissez votre esprit divaguer. Croyez-nous, ça a parfois du bon de lâcher prise.

EMERVEILLE-NOUS LA GACILLY



La Gacilly vous offre tout ce que l'on peut attendre du charme breton : les toits en ardoise, les murs en pierre, les façades et venelles fleuries... Mais pas seulement !

Les amateurs d'artisanat s'en donneront à cœur joie puisque cette **Cité des Métiers d'Art** compte plus d'une trentaine de petites boutiques, ateliers et autres lieux d'exposition. On vous conseille notamment de pousser les portes de **La Passerelle**. Dans cette galerie d'art contemporain, photographie ou artisanat d'art sont les maîtres-mots.

Si vous êtes à la recherche d'un grand bol d'air, d'une claque, ou simplement d'un saut hors de votre quotidien, vous êtes au bon endroit... Chaque année, La Gacilly accueille, avec une justesse déconcertante, le plus grand festival photo en plein air de France et ça fait un bien fou !

Du 3 juin au 30 septembre, les jardins, les ruelles et même les murs des habitations se transforment en galeries pour le plus grand plaisir des passants. Et promis, vous adorerez vous perdre dans le labyrinthe végétal !

En 2017, les thèmes des relations homme-animal et de l'Afrique risquent encore de faire des heureux... Et pour faire le plein d'anecdotes, contactez l'office de tourisme pour une visite guidée.

La Passerelle

Gratuit - Le Bout du Pont - Tél : 02 99 08 21 75

Visites guidées du Festival Photo

Tous les vendredis en juillet et août - Tarif plein : 5 € / réduit 4 €



Dans les pas d'Yves Rocher

Vous le saviez peut-être, mais soyez gentils, feignez la surprise : La Gacilly est le **village natal d'Yves Rocher**.

Du coup, il en a fait un lieu d'expertise unique où l'on étudie les bienfaits spécifiques des plantes. Dans son **jardin botanique**, vous pourrez observer 1100 espèces, véritables sources d'inspiration pour mettre en lumière notre beauté. Découvrez aussi le **Végétarium café**, où l'on aime se prélasser en terrasse en sirotant une limonade.

Du côté de la **Grée des Landes**, «tout n'est que luxe, calme et volupté». Là-bas, les soins sont un rituel. On s'abandonne au soyeux des huiles, au velouté des crèmes et à la douceur de mains expertes.

Jardin botanique Yves Rocher

Ouvert toute l'année en accès libre, visite gratuite sur réservation. Animations tout au long de la saison estivale - La Croix des Archers - Tél : 02 99 08 35 84

Spa Yves Rocher - La Grée des Landes
Courmon - Tél : 02 99 93 35 37





La ferme du monde

Quel est votre chouchou : la vache pie bretonne, le yack, le dromadaire ? Vous avez le choix : près de 400 animaux, venant des 5 continents, vivent ici en semi-liberté.

Saluez-les à votre rythme, à pied ou en petit train et profitez-en pour nourrir les chèvres, câliner les lapins ou découvrir des métiers anciens !

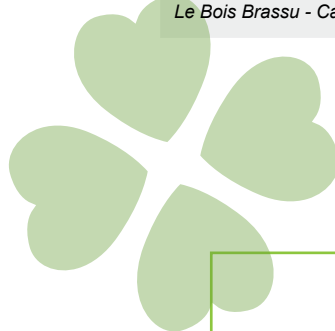
- Tarif plein 8,50 € / réduit 5 € / gratuit - 4 ans
 - Ouvert : avril, mai et sept 10h-18h (guichet fermé à 16h30) / juin à août 10h-19h (guichet fermé à 17h30) / du 1/10 au 11/11, les merc., we et vacances scolaires 10h-18h

Le Bois Brassu - Carentoir - Tél. : 02 99 93 70 70



Allez hop, le rendez-vous est pris. Direction l'Office de Tourisme de La Gacilly, Le Bout du Pont.

Tél. : 02 99 08 21 75



Pensez-y aussi !

R'Game Park (Paintball et parcours aventure)
 2 Rue du Houx - Quelneuc / Carentoir
 Tél : 02 99 93 71 00



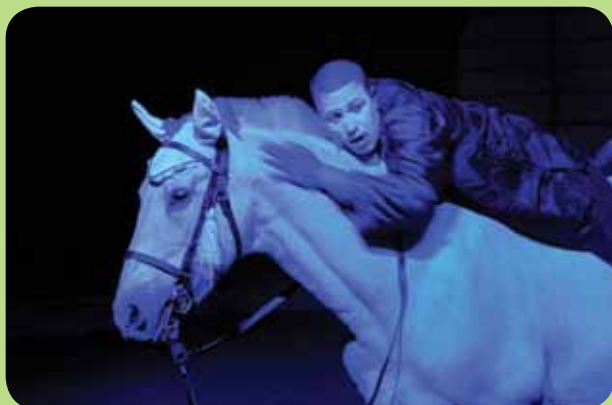
Le Théâtre Équestre de Bretagne

Entrer dans ce lieu unique et verdoyant c'est **vibrer avec les artistes et les chevaux**. Essentiellement tourné vers le spectacle équestre, ce théâtre vous dévoile des projets étonnants tout en mettant le pied à l'étrier à de **jeunes talents pour des expos, des concerts, des projections...**

De quoi piquer votre curiosité et mettre vos sens en éveil !

La nouvelle création «L'Amazine noire», inspirée du thème annuel du Festival Photo, se jouera à 20h30 le 27 mai et du 5 juillet au 30 août.

Chemin de la Ville Beau - La Chapelle Gaceline / La Gacilly
 Tél. : 06 09 25 42 50



L'église du Temple



Maintenant que vous avez des étoiles plein les yeux et la peau toute douce, c'est l'heure du point « Toute l'histoire ». Et pour cela direction l'église **St-Jean-Baptiste du Temple** pour assister à une **visite théâtralisée**.

Cette dernière, menée par 3 comédiens professionnels, vous guide avec humour à travers la **petite histoire du pays et la grande histoire des Templiers**.

Au cours de cette déambulation contée, découvrez un lieu qui fût la plus importante commanderie du Morbihan. Abrisés au sein de l'église, le gisant datant du XIIIe et le retable datant du XVIIIe vous livreront peut-être leurs secrets...

- Accès libre en juillet et août, jeudi 14h-18h, samedi et dimanche 14h-19h
 - Visites spectacles, les jeudis du 13/07 au 24/08 et le 17/09
 Tarif plein 5€, réduit 4€ / gratuit - 6 ans

Le Temple - Carentoir - Tél. : 02 99 08 21 75



Tous vos sens en éveil

Mégalithes alignés dans la lande piquetée d'ajoncs, sentier sonore et jeux de korrigans, ouvrez grands vos yeux et vos oreilles !



BALADE DANS LA LANDE

Les menhirs de Monteneuf

Loin de la foule, on vous livre la recette idéale pour vous ressourcer : déambuler autour de ces 420 imposants blocs de pierre et tenter de découvrir leurs secrets. Touchez-les, observez-les, écoutez-les, ils en ont des choses à vous dire !

Fresques, panneaux illustrés et reconstitutions ne seront pas de trop pour vous aider à percer les mystères de ces impressionnants mégalithes. Repère de korrigans ou offrandes aux dieux, prenez les paris !

Et pour les plus curieux d'entre vous, visites guidées, maison néolithique et ateliers sauront vous satisfaire. Cap' de faire du feu sans allumettes ou de déplacer un menhir ?

- Site et sentier : accès libre et gratuit toute l'année
- Visites guidées et ateliers possibles : Tarif plein 5 € / réduit 3 € / gratuit - 5 ans

Tél. : 02 97 93 26 74



3D

- Sentier d'Ozégan : korricarte disponible au Centre les Landes
Tarif plein 5 € / réduit 2,50 € / gratuit - 5 ans

- Balade «Sur le bout de la lande» : téléchargement gratuit des fichiers mp3 sur le site web ou location d'un lecteur à l'accueil de la réserve. 4 € pour un casque, 6 € pour 2

Centre Les Landes - 1 Rue des Menhirs
Tél. : 02 97 93 26 74



Ne quittez pas si vite Monteneuf ! Avez-vous entendu parler d'Ozégan ? Non ? Réparez cet impair et suivez la trace de ce petit korrigan au gré d'un sentier peuplé de surprises. Entre énigmes et légendes, Ozégan vous fera retrouver votre âme d'enfant et rêver au coeur d'une nature fantastique.

Continuez d'écouter vos sens avec la balade sonore «Sur le bout de la lande» durant laquelle ce paysage emblématique breton et ses habitants vous seront contés d'une façon originale et envoûtante ! Les mollets dégourdis et le coeur allégé, vous pouvez continuer votre chemin...



On fonce à l'Office de
Tourisme de Guer, 2 place
de la gare, pour poser
toutes nos questions !

Tél. : 02 97 22 04 78

En Bretagne, les mégalithes semblent pousser comme des champignons et Destination Brocéliande n'est pas en reste. Alors, on fonce découvrir le menhir de Kermarquer, le plus grand du Morbihan, mais aussi les uniques alignements de Lampouy ou encore le dolmen de la maison trouvée. Quant à l'allée couverte de Grand Village, le dolmen du Roh-Du ou les Tablettes de Cournon, aucun de ces gros cailloux ne vous laissera de marbre.

Enfin, bref, la liste est tellement longue que vous allez être obligés de demander à vos offices de tourisme de vous conseiller !

En famille ou entre amis, jouez et refaites le monde ! Sur les étagères, sur les tables, bordant le jardin, ce sont plus de 800 jeux venus des 4 coins du monde qui coloreront votre journée. Dedans ou dehors, jeux d'adresse ou de réflexion vous attendent. Autant de bonnes raisons autour desquelles se réunir et sourire.



L'auberge des Voyageurs



Et en plus, des animateurs sont là pour vous guider et vous expliquer les règles, si besoin !

- Tarif plein 8 € / réduit 6 € / gratuit - 3 ans
- Ouvert du 25/01 au 31/12. Hors vacances scolaires : samedi et dimanche 14h-19h. Vacances scolaires : tous les jours 14h-19h

Rue du Chaperon Rouge - Tél. : 02 97 93 22 18

Le Prieuré St-Étienne



Découvrez la plus ancienne chapelle du Morbihan ! Édifié sur un ancien site gallo-romain au Xème siècle, le Prieuré St-Étienne compte un grand nombre de jolis trésors. Les petits curieux auront remarqué d'étranges briques romaines à l'extérieur de la chapelle tandis que les yeux des amateurs de belles couleurs se poseront sur les statues en bois polychrome de saint Étienne et sainte Appolline ou sur les surprenantes peintures murales.

Pour faire revivre ce lieu atypique, chasse au trésor, visites guidées, cinéma et veillées contées s'installent dans l'atmosphère chaleureuse de l'édifice et font vibrer ce décor.

- Accès libre. Du 06/07 au 31/08, ouvert du mardi au samedi de 14h à 18h
St-Étienne - Guer - Tél. : 02 97 93 26 74

Pensez-y aussi !

Port miniature de Saint-Malo-de-Beignon

Ouvert : 10h30-12h et 13h30-18h du 1er au 30/04 et du 25 au 28/05 (sauf le lundi), samedi, dimanche du 01/05 au 02/07 et tous les jours et du 1/07 au 31/08

Base de loisirs de l'étang d'Aleth
Tél : 02 97 22 04 78 / 06 81 76 97 06



Le musée du souvenir



Garde à vous ! On n'est pas ici pour rigoler, vous êtes à St-Cyr Coëtquidan, la célèbre école de formation des officiers de l'armée de terre. Longez la Cour Rivoli (mais attention ne la traversez pas, seul le Général peut y poser ses rangers) et rejoignez le Musée du Souvenir. Que vous soyez férus d'histoire ou simplement désireux de découvrir l'esprit de St-Cyr, vous serez ravis de revivre les événements majeurs qui ont construit la France.

Un « carnet de mission » composé de jeux et d'énigmes, fera quant à lui, le bonheur des plus jeunes !

Et pour vivre une expérience unique, on vous conseille de vous rapprocher de l'Office de Tourisme de Guer. Il vous donnera le contact top secret de Pascal, qui vous immergera dans la vie des chevaliers de Brocéliande de notre temps.

- Tarif plein 5 € / réduit 3 € / gratuit - 18 ans
- Ouvert du 1/02 au 18/12 du mardi au dimanche, 10h-12h et 14h30-18h
Cours Rivoli - Guer - Tél. : 02 97 70 77 49



Secrets d'Histoire et de grand air

Prenez une grande inspiration au lac au Duc et laissez-vous séduire par le lac de Trémelin. Dans tous les cas, vous allez chavirer !



Du côté de Ploërmel



À seulement quelques galops de la Table Ronde, ce sont d'autres chevaliers que l'on retrouve ici. En effet, si **les ducs de Bretagne y ont séjourné** du fait de sa position stratégique pendant plusieurs siècles, Ploërmel compte bien d'autres richesses, qu'elles soient historiques, architecturales ou naturelles. Pour faire court, et ne pas tout vous dévoiler, **la ville révélera ses trésors aux fans du médiéval comme aux admirateurs du génie humain**. À découvrir, le haume au vent, avec le circuit « Ploërmel Cité Ducale » !

Aux côtés des porteurs d'épée, des hommes d'église ont également joué un rôle important pour la ville. C'est d'abord **Armel, le saint fondateur**, qui a eu le droit à son autel. Au XVI^{ème} siècle, ce simple édifice s'est transformé en imposante église de style gothique flamboyant et renaissance. Le portail nord saura vous étonner par l'élégance et l'excentricité de son ornementation où l'on peut trouver par exemple une truie jouant du biniou. Quelle imagination !

À la Restauration, c'est au tour de **Jean-Marie de La Mennais** de briller en créant une congrégation religieuse dédiée à l'instruction et redorant ainsi le lustre de la paroisse. Vous pourrez d'ailleurs retracer le cours de sa vie et de ses recherches à **l'espace muséographique de La Mennais**.

Dans la cour, marquez un temps d'arrêt et observez **l'horloge astronomique construite par le frère Bernardin**. Aucune raison d'être en retard puisqu'elle indique les secondes, les minutes, les heures, les jours, les semaines, les mois, les années, les siècles, le lever et le coucher du soleil, et même l'heure dans chaque partie du monde !

Pour ne rien louper de ces petits trésors, direction l'Office de Tourisme de Ploërmel au 5 rue du Val.
Tél. : 02 97 72 33 09



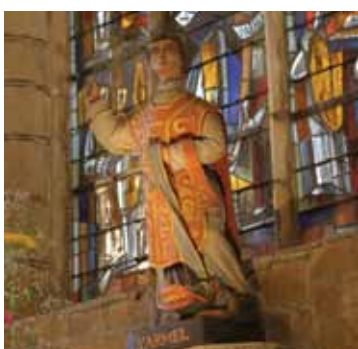
- Église St-Armel
Ouvverte tous les jours

Place Saint-Armel - Tél : 02 97 72 33 09

- Espace muséographique La Mennais
Gratuit. Du 1/04 au 30/09, ouvert le we, 10h-12h et 14h30-17h30, du mardi au vendredi, 14h30-17h30.
Du 1/10 au 31/03, ouvert le we, 14h30-17h30.

- Horloge astronomique
Gratuit. Visite 9h30-18h toute l'année, jusqu'à 20h du 1/04 au 30/10

Place La Mennais - Tél : 02 97 74 06 67



Le Lac au Duc



Avalons ensemble un grand bol d'air et **allons nous ressourcer au coeur de ce cadre grandeur nature** ! Que vous soyez de grands sportifs, des amateurs de botanique ou des arpenteurs de sentiers, on ne trouve que des qualités au **second plus grand lac de Bretagne**. Il dépeint **une palette de trésors fauniques et floraux** que l'on vous conseille d'observer à la douce lueur des premiers rayons de soleil. Sur les berges, ce sont les loisirs qui sont à la fête : planche à voile, canoë-kayak, wake board, toboggan aquatique, golf ... et la liste est encore longue !

Club nautique Ploërmel Brocéliande
Tél : 02 97 74 14 51

Les toboggans aquatiques
2 toboggans, pataugeoire, 8 pédalos
Tél : 02 97 74 16 60 / 06 06 48 40 78

Les Petits Loupiots du Lac
Parc de structures gonflables. À partir des vacances d'avril, ouvert mercredi, ve et jours fériés 13h-19h.
Juillet-août, tous les jours 10h-20h - Tél : 06 36 89 92 11

Golf Blue Green
Initiation et perfectionnement
Tél : 02 97 72 37 20

Golf Nomade en Bretagne
Séances découvertes, animations ou séances de perfectionnement sur votre lieu de séjour, de séminaire ou à domicile. Individuels ou groupes.
Tél : 06 61 63 98 88



Avant de quitter les alentours du lac et plus particulièrement Taupont, faites un saut à **l'Église St-Golven**. D'origine romane, elle affiche une architecture s'étalant du XII au XVIIème siècle et des éléments remarquables comme son portail de style gothique flamboyant, son retable ou encore ses calvaires représentant la crucifixion et la Vierge.

Ouverte tous les jours - Vieux Bourg - Taupont
Tél. : 02 97 93 68 24 / 02 97 74 01 43

En vous baladant sur le **circuit des hortensias** (3km et plus de 5500 plantes bleutées), prenez le temps d'admirer les quelques gouttes de rosée du matin, le reflet du ciel sur le miroir d'eau, le vent qui fait danser les feuilles et repartez le coeur léger !

Et tant qu'à parler de fleurs, on vous livre aussi deux bonnes adresses : **Les Hortensias du Haut-Bois** et **Des heures dehors**. La première est une pépinière, on en cultive et vend plus de 750 variétés d'hortensias depuis 20 ans avec une passion sans limite. La seconde est un jardin savoureux ! Hélène et Daniel vous accueilleront avec le sourire et sauront vous séduire avec leur plantes comestibles.

Circuit des hortensias

Accès libre. Balade commentée tous les mercredis de l'été à 15h (4€/pers)
Selon la floraison, visite guidée pour les groupes de juin à septembre (4€/pers)
Tél : 02 97 72 33 09

Pépinière Les Hortensias du Haut Bois

Accessible toute l'année et gratuit (balade commentée en été sur réservation)
Le Haut Bois - Taupont - Tél : 02 97 93 55 12

Des heures dehors

Balades gourmandes florales et ateliers, d'avril à octobre sur réservation
Ploërmel - Tél : 06 03 46 89 05 / 06 04 08 33 34



Pensez-y aussi !

Château de Loyat

Parcs et jardins ouverts toute l'année en visite libre, sauf samedis, jours de réception et de chasse. Visite guidée payante du 1/07 au 15/08 de 9h-12h et 14h-18h (sur rdv).
Route d'Héliéan - Tél : 02 97 93 02 59 / 06 87 70 48 57

Elite Paintball - Ploërmel

Carrière de co - Tél : 06 86 51 37 33 / 06 07 36 42 87

Bowling du Lac

Ouvert tous les jours pendant les vacances scolaires 14h-1h, du mardi au jeudi, 14h-2h le vendredi et samedi et 14h-20h30 le dimanche hors vacances scolaires (pendant les vacances, jusqu'à 1h). Fermé le lundi et mardi hors vacances scolaires, sauf jours fériés et veille de jours fériés. Billard disponible
13 ZC du lac - Ploërmel - Tél : 02 97 72 03 82

Ulm Club de Brocéliande

Ouvert toute l'année sur réservation.
Aérodrome - Loyat - Tél : 06 22 42 50 88

Planeurs de Brocéliande

Aérodrome - Loyat - Tél : 02 97 93 00 80

Spa Hôtel du Roi Arthur - Lac au Duc

Sauna, hammam, jacuzzi, piscine intérieure chauffée. Accessible gratuitement aux clients de l'hôtel et aux personnes extérieures effectuant un soin - Tél : 02 97 73 64 64



Du côté d'Iffendic



Le lac de Trémelin

On ne vous le répètera jamais assez : profitez de l'instant présent. Et pour cela on vous a déniché le coin de verdure parfait : [le lac de Trémelin](#). Là-bas vous pourrez à la fois buller dans l'eau et faire le plein de sensations rafraîchissantes. [Pédalos](#), [bateaux](#), [canoë-kayak](#), [plage et baignade](#), [pêche](#), [parcours dans les arbres](#), [circuits rando](#), [centre Voile et Nature](#) (et bien plus encore) n'attendent plus que vous ! Franchement, que demander de plus ?

Le vallon de la chambre au loup

Vous voulez encore plus de verdure ? C'est possible en se baladant au vallon de la [Chambre au Loup](#) ! 70 hectares de landes boisées et des falaises hautes de 35 mètres, voilà notre « [petit canyon](#) » à nous. En plus, vous y découvrirez la légende du loup celtique : un rocher semblable à l'animal qui se transformerait en féroce guerrier à chaque invasion de la région. Alors prêts à partir à la recherche du grand méchant loup ?



[Centre Voile et Nature](#) - Tél : 02 99 09 93 09

[Base de loisirs de Trémelin](#) - Tél : 06 26 56 28 48
Quatre parcours "Escalad'arbres" dès 3 ans avec deux parcours sécurisés.

[Pêche moderne.com](#) - Tél : 06 64 91 05 33

[Club de canoë-kayak](#) - Tél : 02 99 09 37 26



Les domaines de Boutavent et de Careil

Pour allier l'utile à l'agréable, [le Domaine de Boutavent](#), site naturel et archéologique, vous permet de découvrir l'ancien lieu de villégiature des Seigneurs de Montfort en vous amusant grâce au [geocaching](#) ! Serez-vous repérer les pierres pour construire le château, les meurtrières ou encore l'atelier du forgeron ? Jetez aussi un coup d'oeil au parcours d'interprétation, [on va faire de vous de vrais experts du Moyen-Âge](#) !

Et pour les ornithologues en herbe, on vous donne rendez-vous à [l'étang de Careil](#) où vous pourrez observer pas moins de 140 espèces d'oiseaux !

Plusieurs façons de découvrir ces sites préservés : [circuit d'interprétation](#), [geocaching](#) - Tél : 02 99 09 06 50



L'aparté, lieu d'art contemporain



Le Lac de Trémelin n'a pas fini de vous surprendre ! Après vous être dépensés sur l'eau ou même dans les arbres, vous pourrez reprendre des forces en contemplant le travail d'artistes confirmés à L'aparté. **Véritable temple de la création contemporaine, c'est aussi un lieu de rencontres.** Des rencontres entre l'art et la nature mais également entre l'artiste et le public, puisque vous pourrez participer à des ateliers ou assister à des expérimentations.

Encore une jolie parenthèse à vivre...

- Entrée libre et gratuite sur les temps d'exposition, 14h-18h.
Expos automne et hiver : du lundi au vendredi / printemps : du lundi au samedi / été : du mardi au dimanche.

Lac de Trémelin - Iffendic - Tél. : 02 99 09 77 29



Hé, ne partez pas comme ça ! On se voit à l'Office de Tourisme du Pays de Montfort, 11 rue Saint Nicolas à Montfort-sur-Meu
Tél. : 02 99 09 06 50

Récréation à Saint-Gonlay



À Saint-Gonlay, à quelques kilomètres d'Iffendic, embarquez pour un voyage incroyable dans le passé en partant à la découverte de ce petit bourg qui a conservé son charme d'antan. Prenez un verre à la Barakafé ou donnez vous rendez-vous sur les bancs de l'école ... des années 50 ! Tableau noir et odeur de craie, bonnet d'âne et tâches d'encre, ça y est les souvenirs vous reviennent ?

Maison d'école de Saint Gonlay

Visites guidées et ateliers sur réservation. Tarif : 1€. Se présenter à la mairie : lundi et jeudi 9h-12h30/14h-17h30, mardi 9h-12h30 ou au café en face (en échange d'un chèque de caution) jeudi 16h-20h, vendredi et samedi 9h-13h30 et 16h-20h, dimanche 9h-13h30
Tél : 02 99 09 77 29



Montfort-sur-Meu, ville de caractère



À la fin du XVIème siècle, alors que les ducs de Bretagne cherchent à protéger leurs terres, ils décident de transformer le château de Montfort et ses fortifications en véritable système défensif. Demandez donc à votre office les outils de médiation pour visiter l'ancienne cité médiévale, ils seront votre Saint Graal pour repérer et comprendre les vestiges de l'époque. Vous apprendrez par exemple les multiples usages dont a hérité la **Tour Papegault**, élément le mieux conservé et tirant son nom de celui d'un oiseau multicolore.

Tour Papegault, non ouverte au public. Geocaching (gratuit), visites audio-guidées (application gratuite) et visites guidées en canoë kayak en saison (sur réservation)
Tél : 02 99 09 06 50



La ville de Montfort, membre de l'association Petite Cité de Caractère, est également connue pour avoir vu naître **Louis-Marie Grignion** en 1673. C'est dans sa maison natale, rue de la Saulnerie, que l'on entretient le souvenir de ce missionnaire qui consacra sa vie à la reconquête religieuse des milieux populaires. **Suivez le parcours Montfortain** réparti sur quatre communes pour découvrir ses lieux de vie.

Maison natale Louis-Marie Grignion, visite possible toute l'année, il suffit de sonner à la porte : 15 rue de la saulnerie - Tél. : 02 99 09 15 35



Pensez-y aussi !

Espace aquatique Océlia
3 route d'Iffendic - 35162 Montfort-sur-Meu
Tél : 02 99 09 05 05



DES SOUVENIRS SUR LES CHAPEAUX DE ROUES



Du côté de St-Méen-le-Grand, terre de grands champions et berceau du vélo-tourisme, découvrez des lieux étonnants ! Que vous soyez un fervent admirateur du Tour de France, ou un amateur de balades du dimanche après un bon repas, vous ne serez pas déçus du voyage !

« Tous à vélo avec Louison Bobet »

Avec ténacité, innovation, élégance et panache, Louison Bobet a marqué toute une génération et le monde du cyclisme, nous donnant encore aujourd'hui un exemple à suivre. Sous forme d'étapes ludiques et interactives et grâce à une scénographie « immersive », venez vivre l'expérience « Tous à Vélo avec Louison Bobet » ou l'histoire exceptionnelle d'un champion au palmarès impressionnant.

La gare vélo-rail

Faites un bond dans le temps à Médréac et lancez-vous pour une balade en pleine nature sur l'ancienne voie ferrée Dinan/Dinard. Toute la famille sera conquise ! Et pour continuer sur la route de l'authenticité, entrez dans la Gare vélo-rail. Vous y découvrez l'histoire des cheminots grâce à des maquettes dynamiques et une scénographie ferroviaire restituant l'ambiance d'antan.



Il suffit de quelques coups de pédale pour qu'on se retrouve à l'Office de Tourisme du Pays de St-Méen Montauban, au 5 rue de Gaël à St Méen-le-Grand
Tél. : 02 99 09 58 04

«Tous à vélo avec Louison Bobet»

- Tarif plein 5 € / réduit 2 € / gratuit - 10 ans
- Ouvert du 1/07 au 31/08, lundi au samedi 9h30-12h et 14h-17h30, dimanche 14h-17h. Du 1/09 au 30/06, mardi au samedi 9h30-12h et 14h-17h, dimanche 14h-17h. Du 1/11 au 31/03, fermé jeudi matin.

5 rue de Gaël - St-Méen-le-Grand
Tél : - 02 99 09 58 04



Gare vélo-rail

- Tarif petit parcours 6 € / grand parcours 8 €
- Visite de l'espace muséographique seul 2€
- Ouvert tous les jours du 1/07 au 31/08, à partir de 10h. Du 2/04 au 30/06 et du 01/09 au 29/10, ouverture les week-ends, jours fériés, vacances scolaires et en semaine sur réservation.

Place de la Gare - Médréac
Tél : 02 99 09 58 04 / 02 99 07 30 48



Abbatiale de St-Méen

Continuez votre pèlerinage du côté de l'**Abbaye de St-Méen-le-Grand** où l'histoire raconte que Mewen, le moine fondateur, aurait enfoncé un bâton dans le sol et fait jaillir une source miraculeuse quelque part entre Gaël, le Loscouët et St-Méen.

Construite une première fois au VIème siècle, elle fut détruite à plusieurs reprises, puis reconstruite à son emplacement actuel au XIème siècle.

Tant de péripéties expliquant la richesse de son architecture et de ses peintures ainsi que son classement aux Monuments Historiques. Prenez d'ailleurs le temps de déchiffrer les fresques médiévales de la chapelle du Paradis, retraçant la vie de saint Méen.

Entrée libre tous les jours.
Place de l'Église - St-Méen-le-Grand
Tél. : 02 99 09 58 04



Les jeudis de la forge et la Route du fer



Laissons quelques instants ce bon Arthur et replongeons-nous dans cet autre passé de Brocéliande. Celui d'hommes aux bras affûtés !

D'abord, une bonne nouvelle : après des années de silence, **les marteaux résonnent de nouveau sur l'enclume de l'ancienne forge de St-Malon-sur-Mel !** À l'aide d'un tout nouveau son et lumière, vous serez immergés dans le travail et le quotidien de l'ancien maître des lieux, le Père Duguet. Et pour vivre une véritable expérience d'antan, on ne saurait trop vous conseiller d'assister aux démonstrations !

Vous êtes déjà conquis ? Attendez de découvrir les œuvres en fer forgé installées dans le village : l'Homme de fer, l'enseigne du musée, de la boulangerie ou encore le banc des amoureux installé place de l'église...

Enfin, pour boucler la boucle, **prenez donc la Route du fer en direction de Paimpont** et faites ainsi un voyage dans le temps que ce soit au pied du chêne des Hindrés pour observer une ancienne fouée ou près des lieux de vie et de travail des ouvriers.



- Tarif plein 6 € / réduit 4,50 € / gratuit - 7 ans
- Ouvert pour les animations «Jeudis de la Forge» les 13, 20, 27 juillet et les 3, 10, 17 et 24 août. Visites guidées à 14h30, 15h30 et 16h30.
- Ouvert du 1/04 au 30/10 sur réservation pour les groupes

Rue de la forge - St-Malon-sur-Mel
Tél. : 02 99 09 58 04

FLÂNER AU COEUR DU MORBIHAN



Faites un break et laissez-vous guider par une nature et un patrimoine généreux. Votre coeur vous dira merci.

Le Domaine de Kerguéhennec

Assistez à la **rencontre inédite entre patrimoine et création contemporaine** ! Le domaine de Kerguéhennec est de ces lieux comme on n'en voit peu : une architecture XVIIIème parfaitement mise en valeur par un parc gigantesque, lui-même parsemé de sculptures uniques. Ce sont différents genres, époques et arts qui se mélangent et donnent naissance à un **hybride verdoyant**.

Des expositions temporaires prennent également possession des lieux et plus particulièrement du château et des écuries. En entrant dans chaque pièce, **vous ressentirez l'univers et la sensibilité de chaque artiste et un certain souffle de liberté**.

Poursuivez votre **balade créative dans le parc** où vous ne pourrez résister à l'envie d'ôter vos chaussures. Lunettes de soleil sur le nez et herbe fraîche sous vos pieds nus, il n'y a pas à dire, **il en faut peu pour être heureux** !

- Parc en accès libre et gratuit toute l'année de 8h-21h
- Exposition Tal Coat en accès libre (fermé du 06/11 au 06/12, 25/12 et 1/01) et gratuit toute l'année du mercredi au samedi, 14h-18h / le dimanche 11h-13h et 14h-18h
- Château et expositions temporaires en accès libre et gratuit du 05/03 au 04/06 (du mercredi au samedi, 14h-18h / le dimanche 11h-13h et 14h-18h) du 25/06 au 17/09 (tous les jours, 11h-13h et 14h-18h) et du 18/09 au 05/11 (du mercredi au samedi, 14h-18h / le dimanche : 11h-13h et 14h-18h)
- Visite guidée des expos et ateliers payants

Bignan - Tél. : 02 97 60 31 84



Pour plus d'infos, on se retrouve à l'Office de Tourisme de Centre Morbihan Communauté, au 12 Rond-Point de la République à Locminé.

Tél. : 02 97 60 49 06



Kingoland

Saluez Kingo et préparez-vous à passer de bien **joyeux moments de plaisir et d'aventure** ! Les plus audacieux s'embarqueront dans le grand 8, le bateau pirate ou le Gravity 2G, tandis que les plus petits riront aux éclats dans les attractions spécialement conçues pour eux. **Ensemble vous partagerez la même complicité** aux autos-tamponneuses, dans les bumpers splash ou encore en sautant sur les châteaux gonflables aquatiques. **Heureuses sensations et sourires se succéderont, promis** !

- Tarif plein 15,50 € / réduit 14,50 € / gratuit - 1 mètre
- Ouvert du 08/04 au 01/10.
- Tous les jours en juillet et août, 10h30-18h30. Hors juillet/août, tous les week-ends, vacances scolaires de la zone B, jours fériés et 21, 27, 28 et 29/06, 11h-18h.

Pondigo - Plumelin - Tél. : 02 97 54 70 60

Calvaire de Guéhenno

Qui a dit que l'on ne pouvait pas rivaliser avec le Finistère ? À Guéhenno, avec l'unique calvaire monumental du Morbihan, on vous prouve le contraire.

Véritable livre de l'histoire religieuse, permettant de transmettre l'histoire sainte aux paroissiens illettrés, il a connu une vie plutôt mouvementée. Datant du XVIème siècle, presque totalement détruit lors de la Révolution Française, il a été restauré en 1853 par l'abbé Jacquot. Pendant près de 10 ans, il sculptera lui-même certaines de ses statues et ajoutera des scènes entières. Au milieu de tous ces personnages, saurez-vous repérer le coq ou le diablotin malicieux ?

Accès libre

Visite guidée et audio-guide possible de mi-juin à mi-septembre
Rue de l'église - Guéhenno - Tél. : 02 97 60 49 06



À quelques pas de Guéhenno, on vous présente des lieux, mais aussi des hommes et des femmes qui font toute la beauté de notre Destination. Fiers de la diversité de notre patrimoine et de notre culture, nos habitants seront de véritables guides pour vous faire découvrir la richesse de ce que l'on ne trouve pas dans les livres d'Histoire ou sur les cartes les plus détaillées. Entrez dans leurs jardins secrets et partagez un moment de leur vie.

Laissez-nous vous présenter Edouard, grand passionné du Chemin de Croix de Callac. De la grotte à la chapelle, il vous invitera à apprécier ses beautés architecturales, naturelles et spirituelles. Et voici Cati, la gardienne des secrets de la chapelle St-Michel. Un moment de partage vous attend lorsqu'elle vous contera les légendes des saints honorés dans les murs de ce lieu étonnant.

Vous en voulez encore ? Ok, direction Buléon pour observer le bien joli retable du XVème siècle de la Chapelle Ste-Anne. Enfin, chaussez vos jumelles pour observer les fines sculptures des sablières de l'Eglise St-Maurice. Datant du XVIème siècle et réalisées par les frères Nivet, elles délivrent un message divin à travers des scènes de l'enfer et de la Passion du Christ. Pêcheurs et créatures fantastiques se côtoient et font ainsi marcher votre imagination.

Calvaire et chemin de croix de Callac
Accès libre - Plumelec

Chapelle St-Michel
Entrée libre. Ouverte toute l'année.
Le Mont - Guéhenno

Chapelle Ste-Anne
Ouverte tous les jours de mi-mai à fin septembre.
Village de St-Anne - Buléon

Eglise St-Maurice
Entrée libre. Ouverte tous les jours.
Saint-Aubin - Plumelec



Pensez-y aussi !

Château de Callac - Plumelec

Découverte des extérieurs depuis la route communale

Base de loisirs et mini-golf de Coëtdan

Ouvert de mi-avril à mi-octobre et pour certaines activités de juin à août.
Coëtdan - Naizin - Tél : 02 97 27 43 27

Centre Aquatique Aqua'Lud

Rue de la Bouillerie - Locminé
Tél 02 97 69 21 60

Jardins d'Ewen

Ouvert pour les animations et sur réservation uniquement du jeudi au dimanche.

Kermerian - Remungol

Tél : 02 97 60 99 28 / 06 62 71 99 28

Maison des Chouans

Gratuit. Ouvert, 14h-18h, le dimanche 18/06, les 16 et 17/09. Pendant l'été, les 14, 16, 18, 20, 23, 25, 27 et 30 juillet. Les 1er, 3, 6, 8, 10, 13 et 15 août.

Kerdel - Bignan

Tél : 02 97 60 15 19



PARTAGER NOTRE HISTOIRE

Voûtes et volutes, roman ou flamboyant, le vocabulaire est riche, tout comme notre patrimoine !



Église de La Trinité-Porhoët

Le Vicomte de Porhoët a vu les choses en grand lorsqu'il a fait construire cette église vers 1050 : **45m de long, 16m de large et 14m50 de haut !** Poussez son portail occidental et montez vers le chœur (pas de grimpe, ne vous inquiétez pas, mais un fort dénivelé tout de même) pour découvrir des pièces surprenantes.

A commencer par son retable en bois doré provenant du château de Bodegat, en Mohon. Il fut offert à l'église de La Trinité-Porhoët par **la Marquise de Sévigné**, lorsqu'elle décida d'abandonner son château en très mauvais état.

Admirez ensuite **les couleurs chatoyantes de l'arbre de Jessé, le plus ancien ancêtre de Jésus**. Datant de 1675, il a été réalisé en bois et terre cuite par des sculpteurs italiens dans un style baroque qui vous mettra **des étoiles plein les yeux**.

- Entrée libre tous les jours de 10h-18h
- Visite guidée et audio-guidée possible

Place du Martray - La Trinité Porhoët
Tél. : 02 97 93 94 34

On se retrouve à l'Office de Tourisme du Porhoët ?

Place du martray
La Trinité-Porhoët

Tél. : 02 97 93 94 34



Facilement repérable à la lisière de la forêt, **le Camp des Rouëts** intrigue autant qu'il séduit. Ses larges allées, ses talus boisés sont en fait les vestiges d'une **motte féodale du Xème siècle**.

Avec votre baguette magique des temps modernes, ce qui n'était qu'une tranquille mini-colline prend un tout autre sens. En un clin d'oeil, **votre balade bucolique se transforme en immersion historique !**

Cet été des personnages haut en couleurs vous ramèneront dans le passé à l'aide de **contes, de chansons originales et de déambulations surprenantes**. Il se trame de drôles de choses !

Accès libre. Théâtre et jeux en juillet et août.

Bodieu - Mohon - Tél : 02 97 93 94 34



TOUS LES CHEMINS MÈNENT CHEZ NOUS

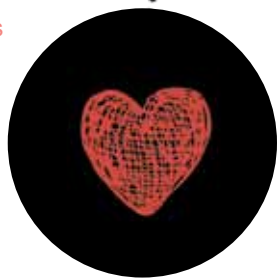


Retrouvez les points de location Brocéliande Bike Tour et lieux de départ de tous nos circuits rando sur notre carte «Balades et randonnées» et sur notre site web !



Promeneur du dimanche ou marcheur aguerri, vous avez le choix chez nous ! En effet, ce sont **plus de 200 parcours balisés et autres sentiers d'interprétation** qui vous guideront à travers les paysages de landes, le long des cours d'eau ou au cœur de notre mythique forêt, à la rencontre de nos habitants et de notre patrimoine.

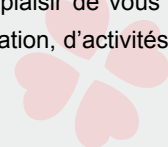
Et la petite reine n'est pas en reste sur Destination Brocéliande ! Que ce soit **sur nos boucles vélo-promenade ou sur nos voies vertes, en VTT ou en tandem**, vous n'avez plus d'excuses, faites travailler vos gambettes !



Brocéliande Bike Tour

Ne freinez plus votre envie de liberté et enfourchez vos vélos électriques ! Le concept ne paraît pas révolutionnaire : louer un vélo et vagabonder au gré de vos envies. Et pourtant !

Petit 1, ce ne sont pas de simples vélos puisque l'assistance électrique vous permettra de **fendre le vent sans trop d'effort**. Et petit 2, profitez de **balades hors des sentiers battus**, sur des circuits conçus spécialement pour vous ! Cerise sur le gâteau, les équipes de location se feront un plaisir de vous livrer leurs coups de cœur en matière de restauration, d'activités ou encore de loisirs pour les enfants...



Évasion garantie !



Et pour faire du VTT, c'est par où ?

Base VTT de Brocéliande au lac de Trémelin - Iffendic

11 circuits

Accès gratuit toute l'année, location de VTT possible.

Tél. : 02 99 09 06 50

Espace VTT du Pays de La Gacilly

6 circuits

Tél. : 02 99 08 21 75

Base VTT des Landes de Lanvaux

13 circuits

Accueil au camping municipal de Sérent

Tél. : 02 97 60 49 06



VIBREZ AU RYTHME DE BROCÉLIANDE !



Les fêtes, évènements et manifestations fleurissent tout au long de l'année sur notre Destination Brocéliande. On vous en a donné la preuve au fil de ce guide avec le **Festival Photo de La Gacilly**, les nombreuses expositions du **Domaine de Kerguéhennec** ou encore la multitude d'animations organisées par le **Centre de l'Imaginaire Arthurien** ou par les **Jardins de Brocéliande**. Outre ces incontournables, on a voulu vous donner un peu plus l'eau à la bouche en dévoilant le Top 10 des évènements à vivre chez nous. Et comme on est gourmands, on vous en donne même un peu plus...



Brocéliande Sport Nature - du 13 au 21 mai

Chaussez vos baskets pour «LE» festival sport nature ! On vous donne **rendez-vous au Lac au Duc à Ploërmel** pour deux week-ends de sport et de loisirs au grand air, l'occasion de tester de nouvelles activités et même parfois ses limites... En solo ou en tribu, c'est chacun son rythme !

Badlagoule - du 9 au 17 avril

Balades, devinettes, rencontres, déambulations, veillées, poèmes, récits épiques, conférences, chasse aux oeufs... ce **nouveau festival du conte en Brocéliande** saura ravir les oreilles des plus petits comme des plus grands. Venez découvrir le savoir-faire de nos conteurs !

Festival au Pont du Rock - 28 et 29 juillet

Il est grand temps de venir **secouer vos cheveux à Malestroit**, à l'occasion du plus ancien festival rock et indépendant de l'été breton. Peter Doherty et bien d'autres encore seront de la partie, aucun doute, ça va envoyer du lourd ! Are you ready to rock ?

Festival des artisans d'art et du modèle réduit

13 août - Un dimanche pas comme les autres à Lizio où plus de **150 artisans d'art vous montreront leur savoir-faire**. De leur côté, les exposants de modèles réduits vous feront vous sentir bien grands. Une date à ne pas manquer pour les amateurs d'art et de culture bretonne !

Madone des motards - 15 août

Porcaro, devenue la capitale française des motards, accueille depuis 1979 près de **20 000 motards venant de toute l'Europe dans la pure tradition des «Pardons Bretons»**. Pour que la fête soit belle, préparez-vous pour une journée à grande vitesse entre processions, concerts et balades !



Festival du Roi Arthur - 25 et 26 août

Pour terminer l'été, Arthur vous convie à venir festoyer tous ensemble, à Bréal-sous-Montfort, dans une ambiance conviviale et audacieuse. Pour veiller à votre bon divertissement, une **programmation constituée d'artistes de premier choix (dont Matmatah !)**, et des animations gratuites !

Brocéliande Fantastic - Vacances de la Toussaint

Voix cristalline, orchestre symphonique et oeuvre époustouflante, à Ploërmel **le fantastique se met dans tous ses états** pour dévoiler ses richesses et ses curiosités. Des artistes au talent reconnu suspendent le temps pour nous envoûter et vous transporter vers leurs univers fantastiques.

Rendez-vous avec la lune - Vacances de Noël

Pour faire de votre Noël une expérience féérique, on se retrouve à Paimpont où l'abbaye revêtira sa plus belle parure pour **faire concurrence à la lune avec un spectacle son et lumière**. Vous n'aurez qu'à lever les yeux pour admirer ces instants colorés et poétiques.



Fête des jumeaux - 15 août

Non, vous ne rêvez pas. Chaque année, à Pleucadeuc, ce sont **près de 1500 jumeaux, triplés, ou plus encore** qui se réunissent et vous donnent l'impression de voir double ! Un évènement qui n'existe qu'au Canada et aux États-Unis, alors cocorico !

Et aussi...

- Festival «Croq and Mob in Brocéliande» à Concoret, Gaël, Muël, Paimpont et St-Malon-sur-Mel - du 30 avril au 6 mai
- Festival des arts de la rue à La Gacilly - 6 et 7 mai
- Carnaval de Ploërmel - 1er mai / Parade nocturne - 8 mai
- Arrête ton cirque à Paimpont - du 9 au 11 juin
- La Gallésie en Fête à Monterfil - 24 et 25 juin
- Festi'Val de l'Oust à St-Servant - 7 et 8 juillet
- Festival de l'accordéon à Augan - 8 et 9 juillet
- Le triomphe de St-Cyr à Guer - 22 juillet
- L'Art dans les chapelles à Notre-Dame des fleurs à Moustoir-Remungol / Évellys - du 7 juillet au 17 septembre
- Trail des légendes à Iffendic - 10 septembre
- Festival Pré en Bulles à Bédée - 24 septembre
- Fête de la soupe à La Gacilly - 26 novembre
- Festival Contes en Scène sur St-Jean Communauté aux vacances de la Toussaint
- Festiv'Hiver à Josselin - Vacances de Noël



NOS OFFICES DE TOURISME

DESTINATION BROCÉLIANDE

Tél : 02 97 73 33 34
www.broceliande-vacances.com

Office de Tourisme de Brocéliande

1 place du Roi St-Judicaël - Paimpont
Tél. : 02 99 07 84 23
www.tourisme-broceliande.bzh

Office de Tourisme de Centre Morbihan Communauté

12 rond-point de la république - Locminé
Tél. : 02 97 60 49 06
www.centre-morbihan-tourisme.bzh

Office de Tourisme du Pays de Montfort

11 rue St Nicolas - Montfort-sur-meux
Tél. : 02 99 09 06 50
www.paysdemontfort.com

Office de Tourisme du Pays de St-Méen Montauban

5 rue de Gaël - 35290 St-Méen-le-Grand
Tél. : 02 99 09 58 04
www.pays-stmeenmontauban-tourisme.com

Office de Tourisme De l'Oust à Brocéliande Communauté

> **GUER**
2 place de la gare
Tél. : 02 97 22 04 78
www.guer-coetquidan-tourisme.com

> **LA GACILLY**
Le bout du pont
Tél. : 02 99 08 21 75
www.paysdelagacilly.com

> **MALESTROIT**
5-7 rue Ste Anne
Tél. : 02 97 75 45 35
www.tourisme.ccvol.fr

Office de Tourisme de Ploërmel Communauté

> **JOSELIN**
21 rue Olivier de Clisson
Tél. : 02 97 22 36 43
www.broceliande-vacances.com

> **LA TRINITÉ-PORHOËT**
Place du martray
Tél. : 02 97 93 94 34
www.broceliande-vacances.com

> **PLOËRMEL**
5 rue du val
Tél. : 02 97 72 33 09
www.broceliande-vacances.com

> **TRÉHORENTEUC**
1 place abbé gillard
Tél. : 02 97 93 05 12
www.valsansretour.com



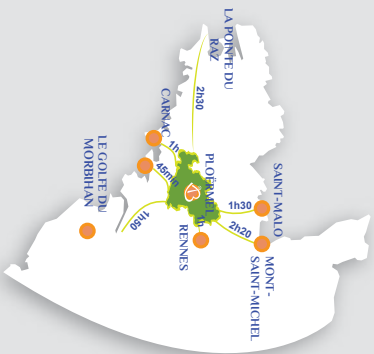
Guide découverte - Destination Brocéliande - Mars 2017
Rédaction, conception et réalisation : Destination Brocéliande
Impression : Imprimerie Poisneuf 02 97 22 23 40
Tirage : 22000 exemplaires

Crédits photographiques : Page de couverture : Emmanuel Berthier. Pages intérieures : Office de Tourisme de Malestroit et du Val d'Oust - Marine Bouilloud - Simon Bourcier Communauté de Communes de Brocéliande - Ouest Média - Office de Tourisme de Montfort Communauté - Niko - Michel Alibert - Pierre Torset - Mozaïque - André Fortin - Eve Morcrette - Fabienne Baslé - Abbé Roger Blot - Olivier Hamery - Les Jardins de Brocéliande - JC Lemée - Bertrand Cousseau - Pierre Sentier - Emmanuel Berthier Viviane Fedieu - Philippe Manguin - Anaïs Ballanger - Site historique des Forges de Paimpont - Michel Jamoneau - Christophe Gattuso - Yannick Le Gal - Céline Pédrone - Alain Épaillard - Lapins Crétins - Clément Paboeuf

Dessins et pictogrammes : Noun project - Anna Sher - Nathaniel Smith - Tyler Olson - Vectors Market - Gregor Črešnar - Ruben Vh - John Winowiecki - Jule Steffen & Matthias Schmidt - B Barrett - Paul Verhulst - Phil Goodwin - Francielly Costantin Senra - Gilbert Bages - Roman Shiyakov - Pavel N. - Aaron K. Kim - David Swanson - Matt Brooks - Hayden Kerrisk - Leadway Global LLC - Kevin Woodland - Stanislav Levin - Arturo Alejandro Romo Escartin - Alex Valdivia - Carla Gom Mejorada - Les Kleuver - Simon Child Juan Pablo Bravo - Clockwise - Peacock Dream - Agne Alesiute - Alice Noir - Carlos Salgado - Edward Boatman - Ecalyp - Gan Khoon Lay - José Manuel de Laà - Leshia Petrick Luis Miguel Oliveira Caldeira - Nook Fulloption - Demograph™

Les renseignements contenus dans cette brochure sont ceux qui ont été communiqués par les offices de tourisme à la date du 8 mars 2017. Les auteurs ne peuvent être tenus responsables des modifications qui pourraient avoir été apportées ultérieurement ou des erreurs dans les données qui lui ont été fournies.

Destination Brocéliande



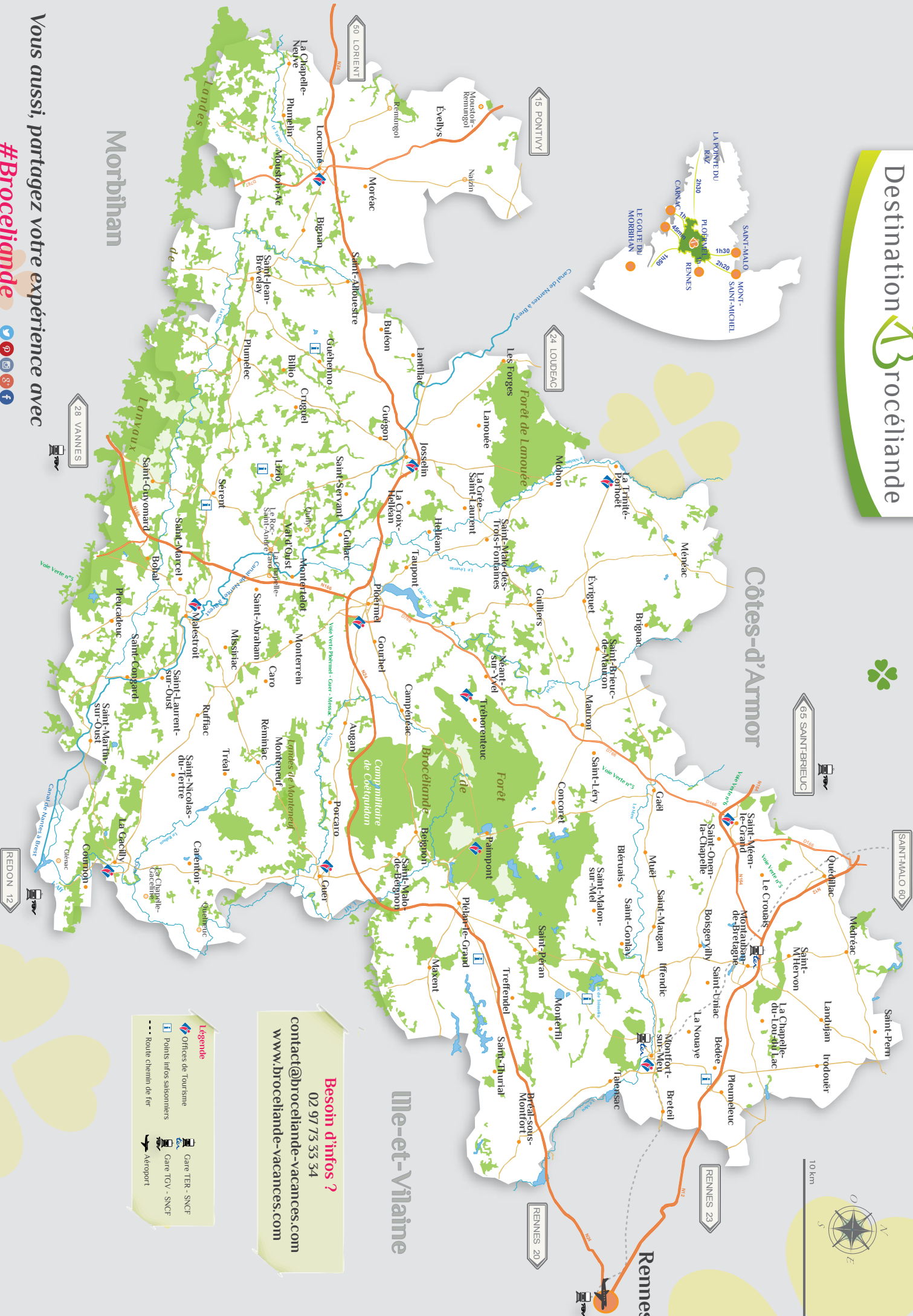
10 km

Côtes-d'Armor

Morbihan

Ille-et-Vilaine

Rennes



Besoin d'infos ?
 02 97 73 33 34
contact@broceliande-vacances.com
www.broceliande-vacances.com

- Légende**
- Offres de Tourisme
 - Points infos saisonniers
 - Gare TER - SNCF
 - Gare TGV - SNCF
 - Aéroport
 - Route chemin de fer

Vous aussi, partagez votre expérience avec
#Broceliande





#BROCELIANDE DEVENEZ LÉGENDAIRE



TOUS VOS COMMENTAIRES POSTÉS SUR VOS RÉSEAUX SOCIAUX PRÉCÉDÉS DE **#BROCELIANDE** SERONT PARTAGÉS ET PUBLIÉS AUTOMATIQUEMENT SUR NOTRE SITE INTERNET : WWW.BROCELIANDE-VACANCES.COM

Destination  Brocéliande