



## GUIDE EN FALC (FACILE À LIRE FACILE À COMPRENDRE)

OFFICE DE TOURISME DU PAYS DE REDON



Office de Tourisme du Pays de Redon  
Place de la République  
35600 REDON  
Téléphone : 02 99 71 06 04  
Mail : [accueil@tourisme-pays-redon.com](mailto:accueil@tourisme-pays-redon.com)



Ce document est écrit en FALC.

Ce document est pour les personnes qui ont des difficultés de lecture et de compréhension.

Ce document est téléchargeable sur notre site internet.

Vous pouvez prendre ce document à l'office de tourisme du Pays de Redon.

Une liste des offres est aussi disponible à l'office de tourisme.

## **SOMMAIRE :**

### **1 – Venir en Pays de Redon**

- A – Où est le Pays de Redon
- B – Comment venir ?
- C – Les offices de tourisme

### **2 – Visiter la ville de Redon**

### **3 – La randonnée et les balades**

- A – Les mégalithes et landes de Saint-Just
- B – Le circuit de l'étang de Buhel à Plessé
- C – Le circuit des éoliennes à Béganne
- D – Le circuit de l'étang de Coueslé à Allaire
- E – Les chemins de halage
- F – L'Île aux Pies
- G – La Vallée du Don à Guémené-Penfao

### **4 – Les grands événements**

- A – La Bogue
- B – Les Musicales de Redon
- C – La Pomme d'Orange

# 1 – Venir en Pays de Redon

## A – Où est le Pays de Redon

Le Pays de Redon est dans 3 départements :

- L'Ille et Vilaine (35)
- Le Morbihan (56)
- La Loire-Atlantique (44)

Il y a 31 communes dans le Pays de Redon.

Il y a 3 offices de tourisme dans le Pays de Redon :

- L'office de tourisme à Redon (35)
- La maison mégalithes et landes à Saint-Just (35)
- L'office de tourisme à Guémené-Penfao (44)

Les offices de tourisme donnent des informations et des idées pour visiter.

Le personnel de l'office de tourisme vous dit quoi visiter pendant vos vacances.

Le personnel de l'office de tourisme vous accueille toute l'année.

Le personnel de l'office de tourisme est formé à l'accueil des personnes en situation de handicap.

## B – Comment venir ?

- **En train :**

Il y a une gare à Redon.

Vous pouvez venir facilement de Rennes, Vannes et Nantes.

La gare est en centre-ville.

L'office de tourisme est à 5 minutes à pied de la gare.

Le prix du billet pour aller de Rennes à Redon est à partir de 16 €.

Vous pouvez acheter votre billet de train au guichet de la gare de Rennes.

Le prix du billet pour aller de Vannes à Redon est à partir de 11 €.

Vous pouvez acheter votre billet de train au guichet de la gare de Vannes.

Le prix du billet pour aller de Nantes à Redon est à partir de 16 €.

Vous pouvez acheter votre billet de train au guichet de la gare de Nantes.

Pour tous les trains un service d'assistance vous est proposé pour vous aider.

Pour demander un service d'assistance, il y a plusieurs solutions :

- Par Internet : via le formulaire Assist'en Gare (<https://www.garesetconnexions.sncf/fr/assistances-psh-pmr>)
- Par téléphone en France : composez le 32 12 tous les jours entre 8h00 et 20h00.
- Par téléphone depuis l'étranger : en composant le +33(0)9 72 72 00 92 tous les jours entre 8h00 et 20h00
- Rogervoice : ce service permet de parler à des conseillers grâce à un traducteur. Il faut aller sur le site internet <https://www.garesetconnexions.sncf/fr/service-client/service-assistance-gare-PMR/reserver>

- **En voiture :**

L'office de tourisme se trouve dans le centre de la ville.

Nous sommes près de la voie de chemin de fer et de la mairie.

Vous pouvez vous garer sur le parking place de Bretagne, en face de l'office de tourisme.

Une place est réservée aux personnes en situation de handicap.

La place accessible est à moins de 100m de l'office.



Place de stationnement de la place de Bretagne à Redon

- **En bus :**

Vous pouvez venir avec la ligne 12 depuis Plélan-Le-Grand, Guer et La Gacilly.

Vous pouvez venir avec la ligne T5 depuis Saint-Nazaire.

La gare routière est située au parc Anger.

La gare routière est en centre-ville.

La gare routière est proche de la gare.

### Office de Tourisme du Pays de Redon

Place de la république

35600 Redon

02.99.71.06.04

[accueil@tourisme-pays-redon.com](mailto:accueil@tourisme-pays-redon.com)



### Horaires d'ouverture :

- **Janvier, février, mars :**

Lundi, mercredi et vendredi : de 9h30 à 12h30 et de 14h00 à 18h00

Jeudi et samedi : de 9h30 à 12h30

Mardi et dimanche : fermé

Fermé les jours fériés

- **Avril, mai, juin :**

Lundi, mercredi, jeudi et vendredi : de 9h30 à 12h30 et de 14h00 à 18h00

Samedi : de 9h30 à 12h30 et de 14h00 à 17h00

Mardi et dimanche : fermé

Jours fériés (jeudi de l'ascension, lundi de pentecôte) : de 10h00 à 12h30 et de 15h00 à 17h30

- **Juillet et août :**

Du lundi au samedi : de 9h30 à 13h00 et de 14h00 à 18h30

Dimanche et jours fériés : de 10h00 à 12h30 et de 14h30 à 17h30

- **Septembre :**

Lundi, mercredi, jeudi et vendredi : de 9h30 à 12h30 et de 14h00 à 18h00

Samedi : de 9h30 à 12h30 et de 14h00 à 17h00

Mardi et dimanche : fermé

Ouvert le dimanche 22 septembre 2024 pour la journée du patrimoine :

de 9h30 à 12h30 et de 14h00 à 17h00

- **Octobre, novembre, décembre :**

Lundi, mercredi et vendredi : de 9h30 à 12h30 et de 14h00 à 18h00

Jeudi et samedi : de 9h30 à 12h30

Mardi et dimanche : fermé

Fermé les jours fériés

### **Informations pratiques sur l'Office de Tourisme de Redon :**

L'Office de Tourisme de Redon est ouvert toute l'année.

Le personnel de l'office de tourisme est sensibilisé à l'accueil des personnes en situation de handicap.

Le personnel de l'office de tourisme est reconnaissable grâce à son badge.



Le badge de l'équipe



L'accueil par le personnel de l'office de tourisme



 L'office de tourisme est équipé d'une boucle magnétique.




 L'office de tourisme peut prêter des livrets en braille.

Le prêt des livrets en braille est gratuit.

Une caution de 75 € est demandée pour le prêt d'un livret en braille.

La caution de 75 € vous est rendue lors du retour du livret à l'office de tourisme.

 L'office de tourisme peut prêter des livrets en caractères agrandis.

Le prêt des livrets en caractères agrandis est gratuit.

Une caution de 75 € est demandée pour le prêt d'un livret en caractères agrandis.

La caution de 75 € vous est rendue lors du retour du livret à l'office de tourisme.

 L'office de tourisme peut prêter une Joëlette.

Le prêt de la Joëlette est gratuit sur réservation.

Une caution de 250 € est demandée pour le prêt de la Joëlette.

La caution de 250 € vous est rendue lors du retour de la Joëlette à l'office de tourisme.





L'office de tourisme peut prêter un module tout chemin.

Le prêt du module tout chemin est gratuit sur réservation.

Une caution de 150 € est demandée pour le prêt du module tout chemin.

La caution de 150 € vous est rendue lors du retour du module tout chemin à l'office de tourisme.



Il y a une boutique à l'office de tourisme.

A la boutique vous trouvez :

- Des produits alimentaires locaux
- Des livres
- Des produits d'artisans locaux



La boutique de l'office de tourisme de Redon

## La Maison Mégalithes et Landes de St Just

10 allée des Cerisiers

35550 Saint-Just

02.99.72.36.53

[mml@tourisme-pays-redon.com](mailto:mml@tourisme-pays-redon.com)

La maison mégalithes et landes est ouverte d'avril à octobre.



A la maison mégalithes et landes vous pouvez :

- Demander des informations à l'accueil.

L'accès aux informations est gratuit.



L'accueil de la Maison Mégalithes et Landes

- Visiter l'exposition sur les mégalithes.

La visite de l'exposition est payante.

L'entrée de l'exposition est à 6 €.



L'entrée de l'exposition

## **Les horaires d'ouverture de la maison mégalithes et landes :**

- **Avril, mai, juin :**

Lundi et mardi : fermé

Du mercredi au samedi : de 10h00 à 12h30 et de 14h00 à 17h30

Dimanche : de 10h30 à 12h30 et de 14h00 à 17h30

1<sup>er</sup> avril, 20 mai, 11 novembre : fermé

1<sup>er</sup> mai, 8 mai, 9 mai : de 10h30 à 12h30 et de 14h00 à 17h30

- **Juillet et août :**

Lundi : fermé

Du mardi au samedi : de 10h00 à 12h30 et de 14h00 à 18h00

Dimanche : de 10h30 à 12h30 et de 14h00 à 18h00

14 juillet, 15 août : de 10h30 à 12h30 et de 14h00 à 17h30

- **Septembre :**

Lundi et mardi : fermé

Du mercredi au samedi : de 10h00 à 12h30 et de 14h00 à 17h30

Dimanche : de 10h30 à 12h30 et de 14h00 à 17h30

- **Octobre (hors vacances de la Toussaint) :**

Mercredi et samedi : de 10h00 à 12h30 et de 14h00 à 17h30

Dimanche : de 10h30 à 12h30 et de 14h00 à 17h30

Lundi, mardi, jeudi et vendredi : fermé

- **Vacances de la Toussaint :**

Lundi et mardi : fermé

Du mercredi au samedi : de 10h00 à 12h30 et de 14h00 à 17h30

Dimanche : de 10h30 à 12h30 et de 14h00 à 17h30

## Informations pratiques sur la maison mégalithes et landes :

Le personnel de la maison mégalithes et landes est formé à l'accueil des personnes en situation de handicap.

Le personnel de la maison mégalithes et landes est reconnaissable grâce à son badge.



Photos de Marion et Rémi à l'accueil de la Maison Mégalithes et Landes.

Il y a une boutique à la maison mégalithes et landes.

A la boutique vous trouvez :

- Des peluches
- Des produits sur le thème des mégalithes
- Des livres



Boutique de la Maison Mégalithes et Landes

## Office de tourisme de Guémené-Penfao

5 rue de Beslé

44290 Guémené-Penfao

02.40.79.30.83

[guemene-penfao@tourisme-pays-redon.com](mailto:guemene-penfao@tourisme-pays-redon.com)

L'office de tourisme de Guémené-Penfao est ouvert d'avril à octobre.



### Les horaires d'ouverture :

- **Avril, mai, juin :**

Jeudi et samedi : de 10h00 à 12h30

Vendredi : de 10h00 à 12h30 et de 14h30 à 17h30

Lundi, mardi, mercredi et dimanche : fermé

- **Juillet et aout :**

Mardi, jeudi, vendredi et samedi : de 10h00 à 12h30 et de 14h30 à 17h30

Lundi, mercredi et dimanche : fermé

Jours fériés : de 10h00 à 12h30

- **Septembre, octobre :**

Jeudi et samedi : de 10h00 à 12h30

Vendredi : de 10h00 à 12h30 et de 14h30 à 17h30

Lundi, mardi, mercredi et dimanche : fermé

## Informations pratiques sur l'office de tourisme de Guémené-Penfao :

Le personnel de l'office de tourisme est formé à l'accueil des personnes en situation de handicap.

Le personnel de l'office de tourisme est reconnaissable grâce à son badge.



Solenn à l'accueil de Guémené-Penfao.

Il y a une boutique à l'office de tourisme de Guémené-Penfao.

A la boutique vous trouvez :

- Des produits locaux
- Des livres



Boutique de l'office de tourisme de Guémené-Penfao

## 2 – Le patrimoine

### A – La ville de Redon

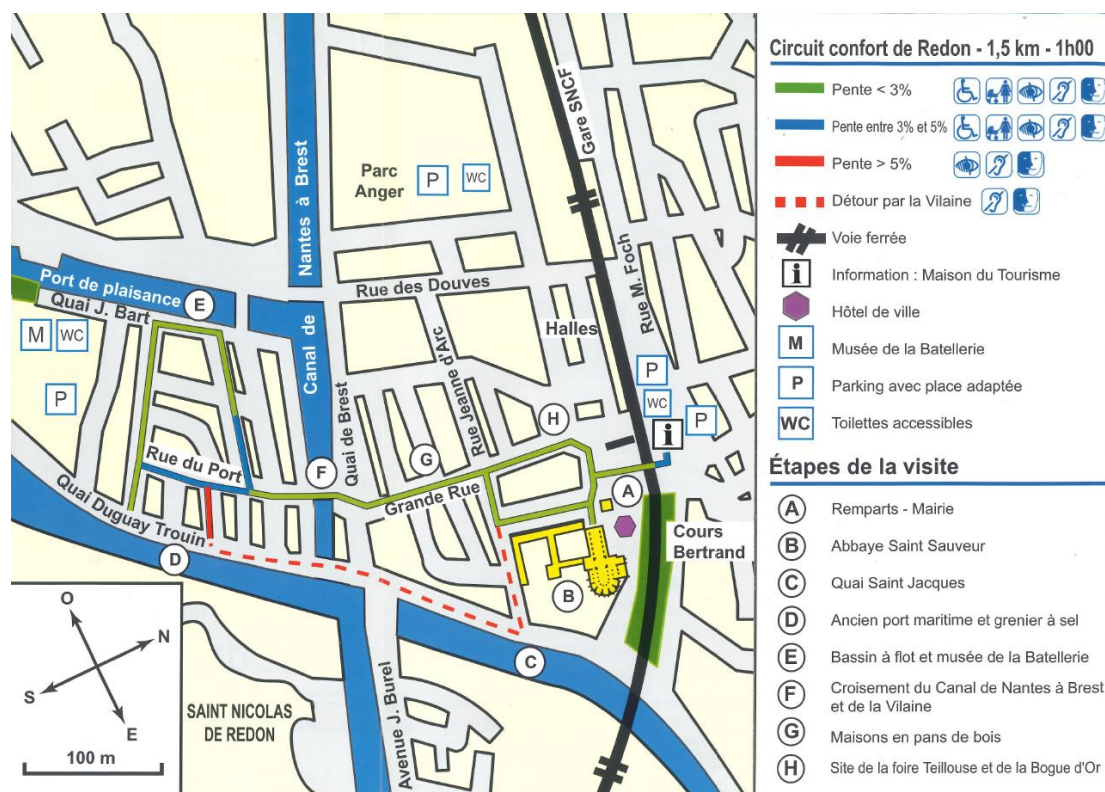
Un **plan confort** est disponible à l'accueil de l'office de tourisme de Redon.

Un plan confort est un plan plus facile à comprendre.

Sur le plan confort vous trouvez la visite du centre-ville adaptée aux quatre handicaps.

Un livret en caractère agrandi est disponible en prêt.

Un livret en braille est aussi disponible en prêt.



Vous allez voir dans la visite :



#### La mairie de Redon :

La mairie de Redon ressemble à un château.

La mairie de Redon a été construite en 1905.

La mairie de Redon cache l'abbaye qui est derrière.

Au-dessus de la fenêtre du troisième étage on peut voir le blason de la ville.

Le blason est une image qui représente la ville.





### L'abbaye Saint-Sauveur :

L'abbaye Saint-Sauveur a été construite il y a longtemps, au 9<sup>ème</sup> siècle.

Avant des **moines** vivaient dans l'abbaye.

Les moines sont des personnes religieuses.

Ils prient pour le bien-être de tout le monde.

L'abbaye Saint-Sauveur était très importante au **Moyen-Age**.

C'est au Moyen-Age que vivaient les chevaliers.

Aujourd'hui c'est un lycée.

Les moines sont partis de Redon.



### Le cloître Saint-Sauveur :

Le cloître de l'abbaye est situé à droite de l'abbaye.

Il y a au centre un jardin carré.

Autour du jardin il y a une **promenade** couverte.

Le cloître était un lieu important pour les moines.

Dans le cloître les moines se concentraient sur leurs prières.

Les moines cultivaient des plantes dans le jardin.

Entrée du cloître



Intérieur du cloître



### La tour gothique :

La grande tour devant l'abbaye est la tour **gothique**.

Gothique c'est le style d'**architecture** de la tour.

L'architecture c'est l'art de construire les bâtiments.

Le style gothique a beaucoup d'ouvertures et de détails.

La tour gothique a été construite il y a longtemps.

Avant la tour gothique était collée à l'abbaye.

Il y a eu un incendie en 1780.

L'incendie a séparé l'abbaye et la tour gothique.

La tour gothique



### La tour romane :

La tour **romane** est au centre de l'abbaye.

Romane c'est le style d'architecture de la tour.

Le style roman est très simple.

La tour romane a été construite il y a longtemps.

La tour romane est plus vieille que la tour gothique.

La tour romane est carrée

Les pierres de la tour romane sont de deux couleurs : clair et foncé.



La tour romane

## La Grande Rue :



La Grande Rue

Maisons à pans de bois

La Grande Rue est la rue principale de Redon.

Dans la grande rue on voit des maisons à **pans de bois**.

Une maison à pan de bois est une maison avec du bois visible à l'étage.

Sur la place à l'entrée de la grande rue on voit une maison à pans de bois jaune.

La maison à pans de bois jaune est la plus vieille maison de Redon.

Aujourd'hui la maison à pans de bois jaune est une fromagerie.

## Le quartier du Port :

Redon est une ville avec un port.



Le port

La Vilaine

C'est étonnant car la mer est loin.

Les bateaux arrivent par la **Vilaine**.

La Vilaine est le **fleuve** qui passe à Redon.

Un fleuve est un cours d'eau qui se jette dans la mer.

Aujourd'hui le canal de Nantes à Brest passe aussi à Redon.

Le port de Redon a été construit il y a longtemps.

Avant les bateaux étaient **amarrés** au **Quai** Duguay Trouin.

Amarrer c'est stationner un bateau accroché au **quai**.

Le quai est la rue où les bateaux stationnent.



Dans la rue du port il y a trois greniers à sel.

Dans un grenier à sel on conserve le sel.

Le grenier à sel du milieu a été construit en 1607.

Un grenier à sel

### 3 – La randonnée et les balades

Il existe plusieurs balades et randonnées accessibles dans le Pays de Redon.



Une **Joëlette** est en prêt à l'office de tourisme.  
Une Joëlette est un type de fauteuil roulant handisport.  
La Joëlette permet de faire de la marche et des randonnées.

Le prêt de la Joëlette est gratuit sur réservation.

Une caution de 250 € est demandée pour le prêt de la Joëlette.

La caution de 250 € vous est rendue lors du retour de la Joëlette à l'office de tourisme.



Un **module tout chemin** est en prêt à l'office de tourisme.

Un module tout chemin est un système avec une roue.

Le module tout chemin s'accroche à l'avant du fauteuil.

Le module tout chemin permet de faciliter le déplacement sur un sol difficile.

Le prêt du module tout chemin est gratuit sur réservation.

Une caution de 150 € est demandée pour le prêt du module tout chemin.

La caution de 150 € vous est rendue lors du retour du module tout chemin à l'office de tourisme.

## A – Les mégalithes et landes de Saint-Just (35550) :

Les **mégalithes** sont de grandes pierres taillées par l'Homme.

Les Hommes taillaient les mégalithes pour faire des monuments.

Les Hommes taillaient les mégalithes à la **Préhistoire**.

La préhistoire est une période très ancienne de l'Histoire.

La préhistoire c'est avant l'invention de l'écriture.

Il y a plusieurs mégalithes différents sur le site des landes de Cojoux.



Les alignements du moulin sont des **menhirs**.

Un menhir est une longue pierre debout.



Le four sarrasin est une **allée couverte**.

Les allées couvertes sont très longues.

Plusieurs pierres sont posées dessus.



Le château bû est un **tumulus**.

Le tumulus est une petite colline de terre.

Le tumulus couvre une tombe.

Le château bû n'est pas un vrai château.

Aujourd'hui vous pouvez voir les pierres de la tombe.



Les mégalithes de Saint-Just sont taillés dans 4 pierres différentes.

Aux alignements du moulin vous pouvez voir des exemples des 4 pierres.

Le circuit est à Saint-Just.

Un beau point de vue se trouve au bout de la balade.

Pendant la balade vous pouvez voir des plantes et des animaux.

Le circuit est accessible à tous.

Le circuit des alignements du moulin fait 2 kilomètres.

Le circuit est aménagé pour les fauteuils et poussettes.

Deux places de stationnement sont présentes à l'entrée du site :



- Une première à 50 mètres de l'entrée du site.



- Une deuxième à 150 mètres du milieu du circuit.





## B – Circuit de l'étang de Buhel à Plessé



**Adresse** : étang de Buhel 44630 Plessé

Le circuit de l'étang de Buhel est à Plessé.

Le circuit fait le tour de l'étang de Buhel.

Le circuit est accessible à tous.

Vous marchez sur un sentier en bande roulante, c'est-à-dire 1 mètre de largeur.

Vous marchez dans un cadre très agréable.

Vous trouvez :

- Des tables de pique-nique
- Des sanitaires
- Deux pontons de pêche adaptés aux personnes à mobilité réduite



## C – Circuit des éoliennes à Béganne



**Adresse** : La Grée des Rosais 56350 Béganne

Le circuit des Grées est à Béganne.

Le circuit est labellisé **PMR Accompagné** (Personne à Mobilité Réduite).

Vous devez être accompagné pour faire ce circuit.

Vous trouvez :

- Des bancs
- Des assis-debout

Dans l'espace détente vous trouvez :

- Des tables accessibles aux fauteuils roulants



## D – Circuit de l'étang de Coueslé à Allaire



**Adresse** : étang de Coueslé 56350 Allaire

Le circuit de l'étang de Coueslé est à Allaire.

Le circuit permet de découvrir les étangs de Coueslé.

Le circuit est accessible à tous.

Vous marchez sur un sentier en bande roulante, c'est-à-dire 1 mètre de largeur.

Vous marchez dans un cadre très agréable.

Vous trouvez :

- Deux tables de pique-nique accessibles
- Des sanitaires
- Un ponton de pêche adapté aux personnes à mobilité réduite

De nombreux bancs permettent de faire des pauses autour de l'étang de Coueslé.

## E – Les chemins de halage

Vous pouvez vous balader le long du chemin de **halage**.

Avant les chevaux utilisaient le chemin de halage pour tirer les bateaux.

Aujourd'hui vous pouvez vous balader sur les chemins de halage.

Les voitures sont interdites sur les chemins de halage.

Autour de Redon, il y a deux chemins de halage :

- **Le chemin le long de la Vilaine.**

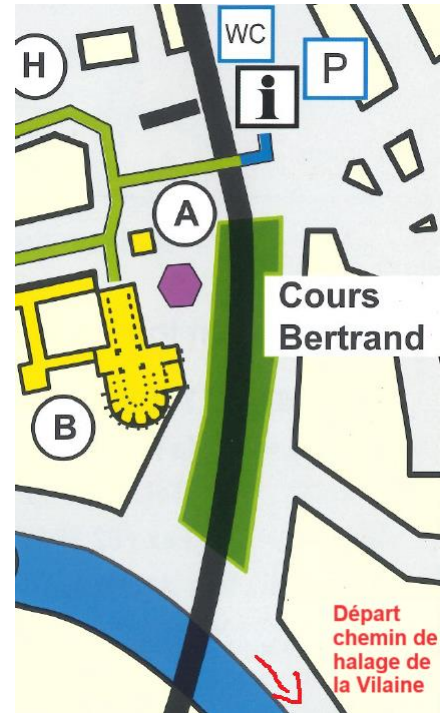
Vous pouvez rejoindre facilement le chemin de halage depuis Redon.

Vous devez revenir par le même chemin.

Le sol est en sable stabilisé : compact et roulant.



Le chemin de halage de la Vilaine



- **Le chemin le long du canal de Nantes à Brest.**

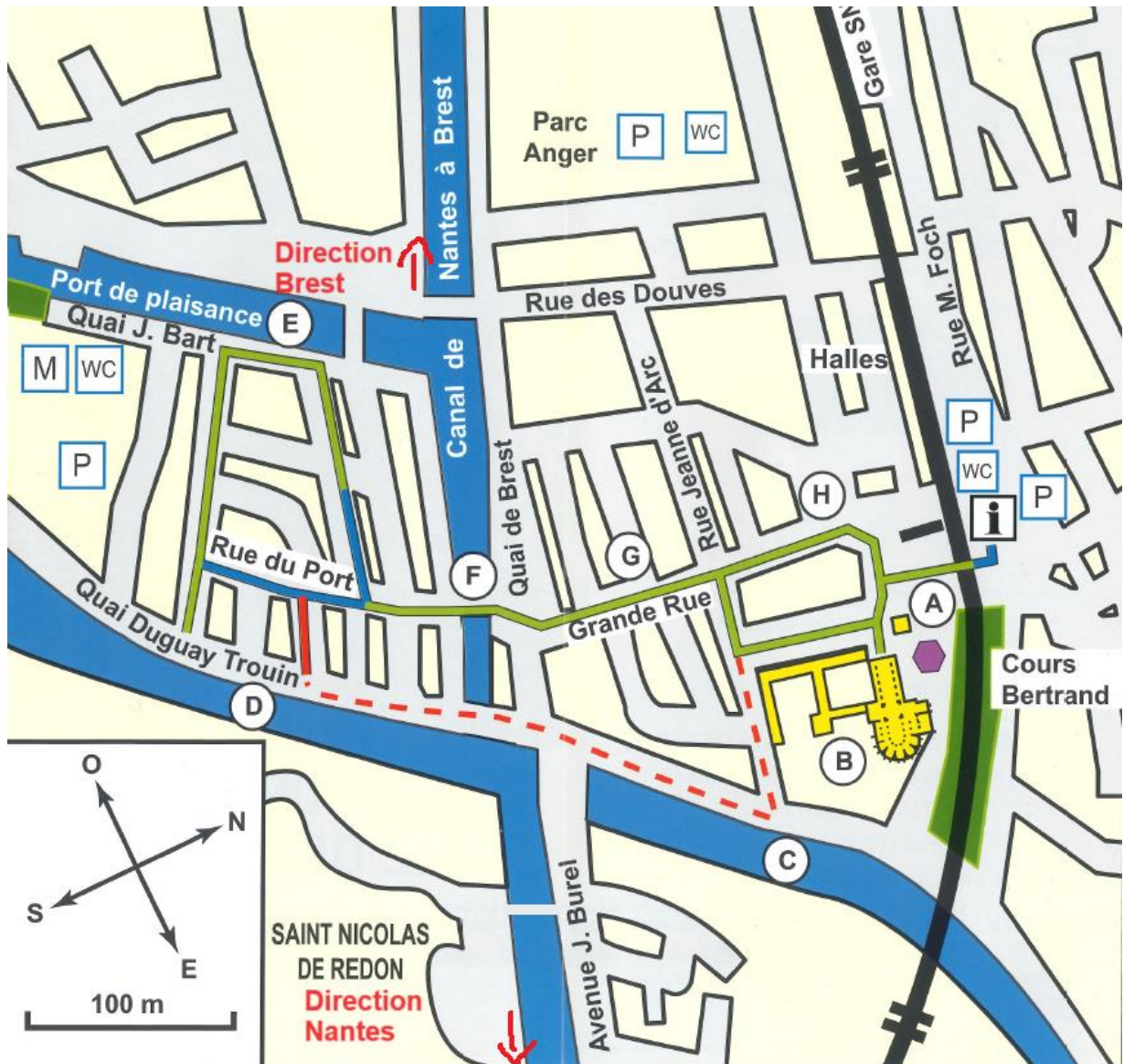
Le plus facile est d'aller à l'Île aux Pies à Saint-Vincent-Sur-Oust.

Une place de stationnement est proche du chemin de halage.

Vous pouvez vous balader sur le halage dans les deux sens.

Vous pouvez aussi partir depuis Redon.

Vous pouvez vous balader sur le halage dans les deux sens.



Entrée du chemin de halage direction Brest.  
Attention il y a une pente.



Entrée du chemin de halage direction Nantes.

Le site de l'île aux Pies est un site naturel sur le canal de Nantes à Brest.

Le site de l'île aux Pies est sur les communes de Bains-sur-Oust et Saint-Vincent-Sur-Oust.

Une petite île est au centre du canal.

Vous visitez l'espace naturel qui est autour de l'île.

L'île aux pies ce n'est pas une île.

C'est cet endroit du canal avec pleins d'activités de chaque côté.

On peut y faire plein d'activité sportive.

A l'île aux pies il y a deux côtés :

- Saint Vincent-Sur-Oust
- Bains-Sur-Oust

A Saint-Vincent-Sur-Oust on peut :

- Se balader à pied ou à vélo sur le chemin de **halage**
- Parcours aventure dans les arbres et sur la falaise
- Louer un canoë
- Jouer à l'Armoire aux Jeux
- Louer un bateau électrique



Places de parking à Saint-Vincent-Sur-Oust



Vue du chemin pour aller vers l'écluse de la Maclais, rive Saint-Vincent-sur-Oust



Chemin pour aller vers Escapades Verticales, rive Saint-Vincent-sur-Oust



Chemin pour aller vers l'écluse de la Maclais, rive Saint-Vincent-sur-Oust



Escapades Verticales rive Saint-Vincent-sur-Oust

A Bains-Sur-Oust on peut :

- Faire de l'escalade
- Marcher jusqu'au panorama
- Jouer et pique-niquer sur la grande prairie
- Faire des activités proposées par la Fédé.



Places de parking à Bains-Sur-Oust

Attention, il est impossible de changer de côté.  
Vous devez choisir le côté à découvrir avant de partir.



Guémené-Penfao est une commune de 5 239 habitants.

Guémené-Penfao est une commune qui regroupe Beslé-sur-Vilaine et Guénouvry.

Guémené-Penfao se trouve en Loire-Atlantique.

Guémené-Penfao fait partie du Pays de Redon.

Le nom de la ville est breton.

En breton, Gwen veut dire blanc.

En breton Menez veut dire montagne.

Guémené veut dire montagne blanche en breton.

En breton Penn veut dire le bout

En breton Faou veut dire le hêtre.

Penfao veut dire au bout du bois de hêtres en breton.



L'église Saint-Pierre et Saint-Paul était dans le centre du village.

L'église Saint-Pierre et Saint-Paul a été construite en 1886.

La **façade** de l'église Saint-Pierre et Saint-Paul a été construite en 1970.

Entrée de l'Eglise

La façade c'est le côté de l'entrée de l'église.

Cette église est étonnante car il n'y a pas de **clocher**.

Le clocher c'est une tour avec les cloches de l'église.

L'église Saint-Pierre et Saint-Paul a une cloche.

La rivière qui passe à Guémené-Penfao est le Don.

La vallée du Don se découvre :

- A pied
- A vélo
- A cheval
- En canoë

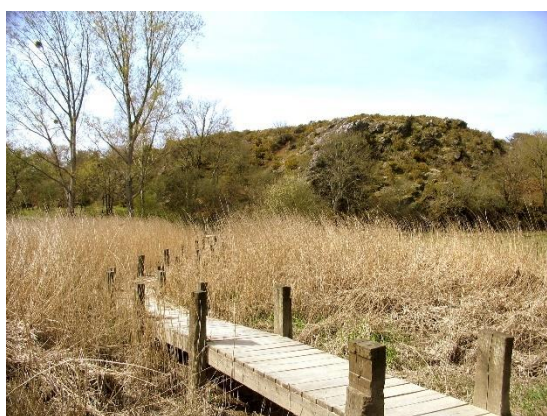


La Vallée du Don

La vallée du Don est calme.

Il est très agréable de se balader sur les chemins de la vallée du Don.

Dans la vallée du Don vous pourrez voir de nombreux arbres, comme les hêtres.



Le chemin pour aller au point de vue du rocher du veau

Le Don rejoint la Vilaine à Avessac.

Le rocher du veau est un très beau point de vue.

Depuis le rocher du veau on voit la Vilaine et le Don.

## 4 – Les grands événements

### A – La Bogue

La Bogue est un festival en Octobre.

La Bogue est un festival à Redon.

La Bogue est un festival musical et de traditions.

La Bogue célèbre le marron.

Le marron est une spécialité du Pays de Redon.

### B – Les Musicales de Redon

Les Musicales est un festival de musique en Juillet.

Les Musicales est dans tout le Pays de Redon.

Les Musicales se déroule pendant quinze jours.

Les Musicales est un festival de musique classique.

### C – La Pomme d'Orange

La Pomme d'Orange est à Peillac.

La Pomme d'Orange est un festival de :

- Musique
- D'activités
- Concerts

La Pomme d'Orange dure d'avant Noël jusqu'en janvier.