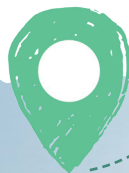


TOUR DES PORTES DE BRETAGNE



BRETAGNE ^{FR}

VOYAGE
EN TERRE
INTÉRIEURE



VITRÉ
et son pays



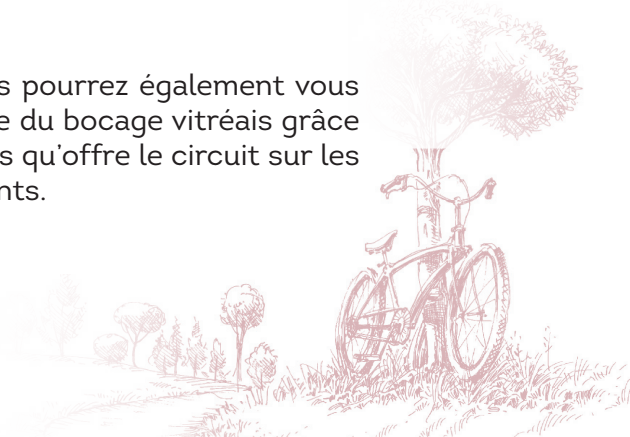
PRÉSENTATION DU TOUR

Le circuit «Tour des Portes de Bretagne» est un sentier de randonnée pédestre, VTT et équestre de 96 km qui relie les quatre lacs du territoire de Vitré Communauté :



Le long de ce circuit, vous aurez l'occasion de découvrir la faune et la flore du pays de Vitré, notamment à la Cantache et à Châtillon-en-Vendelais, **deux réserves ornithologiques** qui accueillent de nombreux oiseaux migrateurs.

Au cours de votre périple, vous pourrez également vous arrêter pour admirer le paysage du bocage vitréais grâce aux points de vue panoramiques qu'offre le circuit sur les vallées et les bourgs environnants.



Bref historique



©Centre des archives de Vitré - 13Mun - Album 5 - Vallée de La Vilaine

Le territoire de Vitré Communauté est particulièrement riche en milieux aquatiques, du ruisseau au fleuve en passant par nombre d'étangs, plans d'eau et lacs. Son fleuve La Vilaine (10^{ème} français), est indissociable de l'ADN du territoire. Fil rouge traversant d'est en ouest, il est ancré dans le paysage local et a contribué à façonner son histoire. D'abord frontière naturelle défensive, il devient plus tard source économique grâce aux activités de tannage de peaux, des moulins sans oublier son usage par les fameuses lavandières d'autrefois.

Prenant sa source à Juvigné dans le département voisin de la Mayenne (53), il s'échappe vers le bassin rennais puis vers l'océan Atlantique au terme d'une course de 225 km.

Cependant, il peut s'avérer capricieux et dangereux. Ainsi, après les inondations de 1966 et 1974, sur Vitré et le bassin rennais, décision est prise de construire des barrages pour contrôler ses crues mais aussi de fournir de l'eau potable et d'améliorer la qualité des eaux du territoire.

Le premier barrage construit sera celui de la Valière, en 1978, suivi par celui de la Haute-Vilaine en 1982, puis la Cantache en 1995. De ces trois barrages naissent trois lacs au long desquels se retrouvent aujourd'hui promeneurs, joggeurs et randonneurs. Sans oublier les nombreux oiseaux migrateurs qui y font halte lors de leurs voyages.



LE TRACÉ



Balissage :

→ tracé et sens du circuit

suivre poteau avec
flèche verte et
mention «90»

suivre le balisage
jaune

tourner à droite

mauvaise direction

tourner à gauche

*Pour s'évader
Pour admirer
Pour respirer
Pour se ressourcer
Pour bouger*

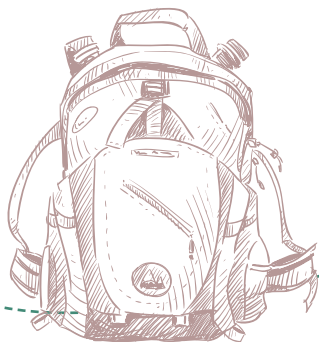


Retrouvez les **informations pratiques** et le descriptif de chaque étape dans les pages suivantes. D'une vingtaine de kilomètres chacune, comptez :

- **deux jours** pour effectuer le circuit à vélo ou à cheval dans sa totalité (voire un pour les plus rapides).
- **cinq jours** minimum avec une moyenne de progression de 20 km/jour si vous optez pour la voie pédestre.

Étape 1

Départ de Vitré / Arrivée à
Argentré-du-Plessis (20 km)



Étape 2

Départ d'Argentré-du-
Plessis / Arrivée au
Pertre (18 km)



96 KM 5 ÉTAPES

Étape 3

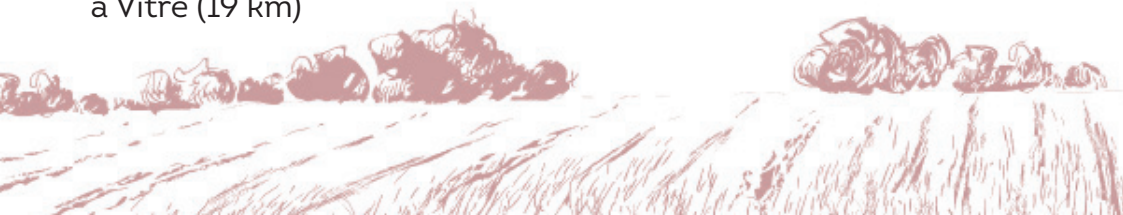
Départ du Pertre /
Arrivée à la base de
loisirs de la Haute-
Vilaine (20 km)

Étape 4

Départ de la base de loisirs
de la Haute-Vilaine / Arrivée à
Châtillon-en-Vendelais (19 km)

Étape 5

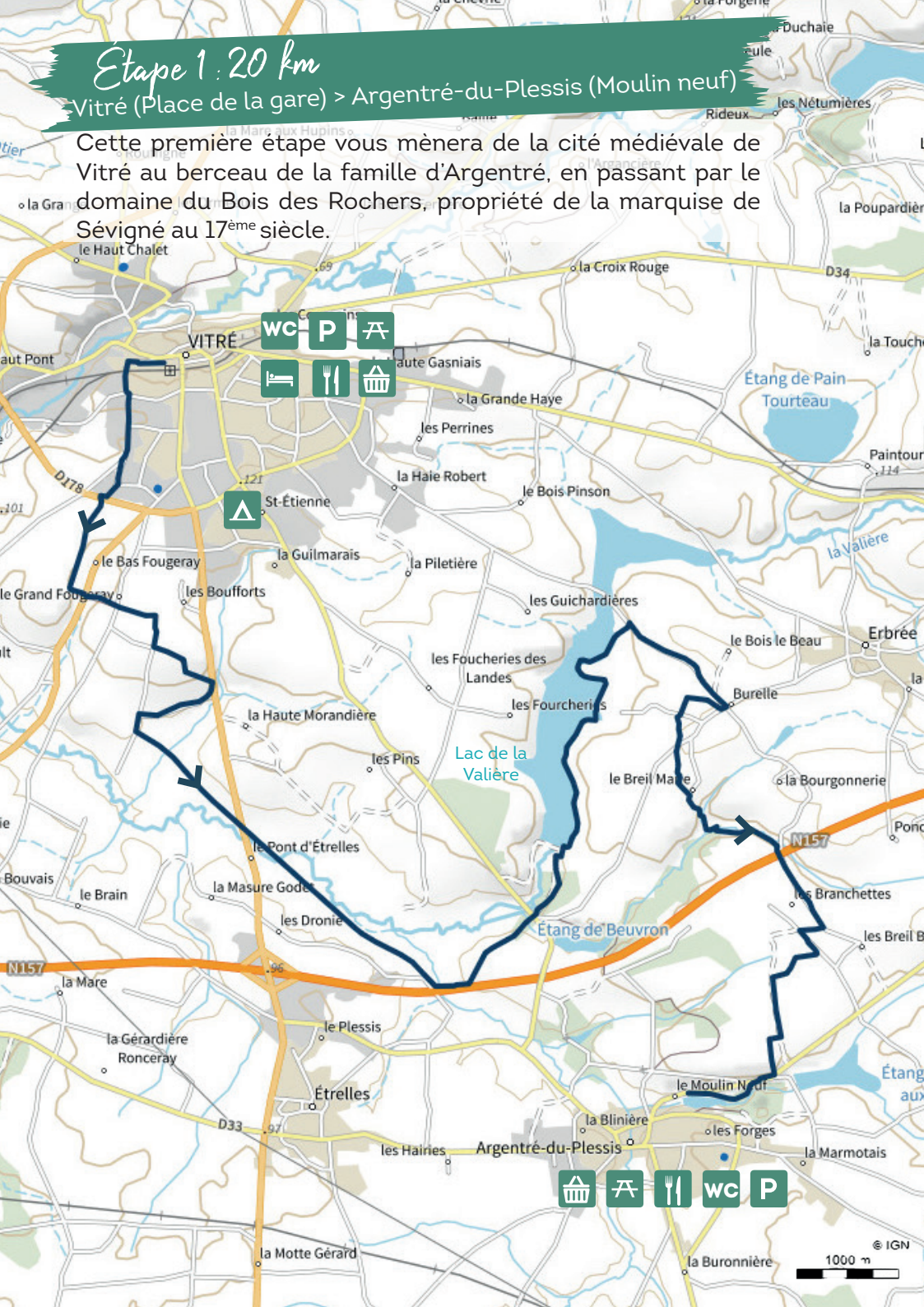
Départ de Châtillon-
en-Vendelais / Arrivée
à Vitré (19 km)



Etape 1 : 20 km

Vitré (Place de la gare) > Argentré-du-Plessis (Moulin neuf)

Cette première étape vous mènera de la cité médiévale de Vitré au berceau de la famille d'Argentré, en passant par le domaine du Bois des Rochers, propriété de la marquise de Sévigné au 17^{ème} siècle.



WC P 
  



   WC P



Château des Rochers - Sévigné, Vitré

 *A voir au long de cette étape*

. Domaine des Rochers-Sévigné

Ancienne résidence de campagne de la Marquise de Sévigné, ce château du 15^{ème} siècle abrite désormais un musée. L'orangerie abrite une exposition permanente retraçant le parcours de cette femme, considérée comme l'une des plus grandes épistolières françaises (chateau-vitre.bzh).

Le Golf des Rochers dont le club-house aménagé dans les anciennes écuries propose un parcours 18 trous avec de magnifiques panoramas en direction du château ou du lac de la Valière (bretagne-vitre.com).

. Lac de la Valière

Né de la construction du barrage en 1978 sur la Valière, affluent de la Vilaine, ce lac est situé sur la route d'Argentré-du-Plessis, en contrebas du château des Rochers. Une boucle de 6.5 km permet d'en faire un agréable tour.

Points de vue : Lac de la Valière et l'étang Moulin neuf

Marché : Vitré, lundi et samedi, place de la République, 8h30-13h

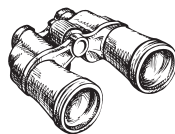


Étape 2 : 18 km

Argentré-du-Plessis (Moulin neuf) > Le Pertre Château de Bel Air

Cette deuxième étape vous mènera entre haies et bois, au cœur du bocage vitréais (pays de Vitré), marqué de l'ancienne présence du loup dans sa toponymie.

À admirer à l'arrivée



. Le Jardin de Bel Air

Magnifique jardin à la française classé, conçu en 1920 par le paysagiste Rotonde, il offre un large panorama sur le département de la Mayenne. La propriété est divisée en trois parties : le verger, le potager et le parc de 8 ha aux diverses plantations, dont le jardin à la française (ouvert de mai à sept.).

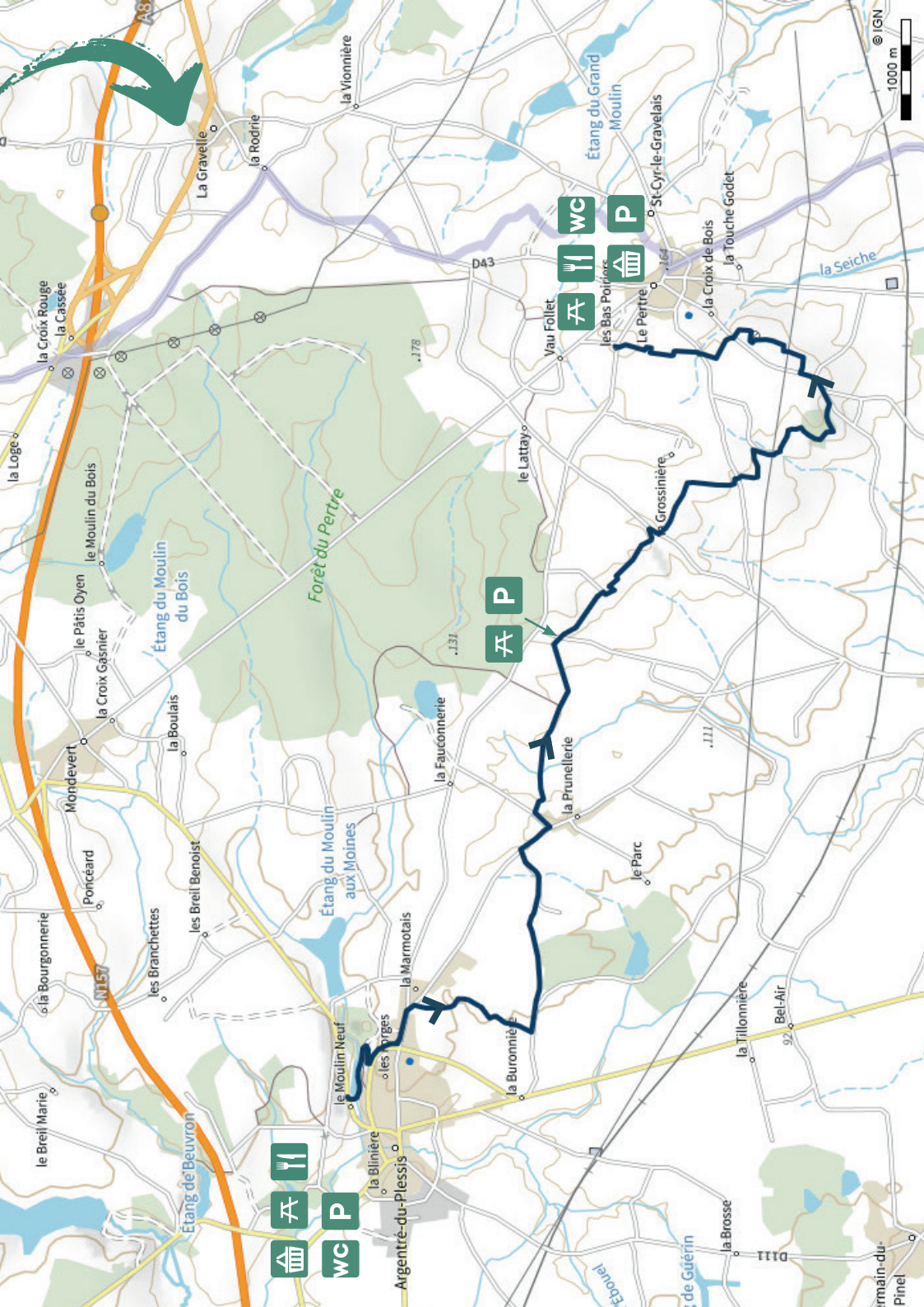
Point de vue : Depuis le bois de Clermont, panorama à 180° sur les vallons et sur Brielles

Marché : Argentré-du-Plessis, place De Gaulle, jeudi 8h-13h



Érable du Jardin du Hill, Argentré-du-Plessis





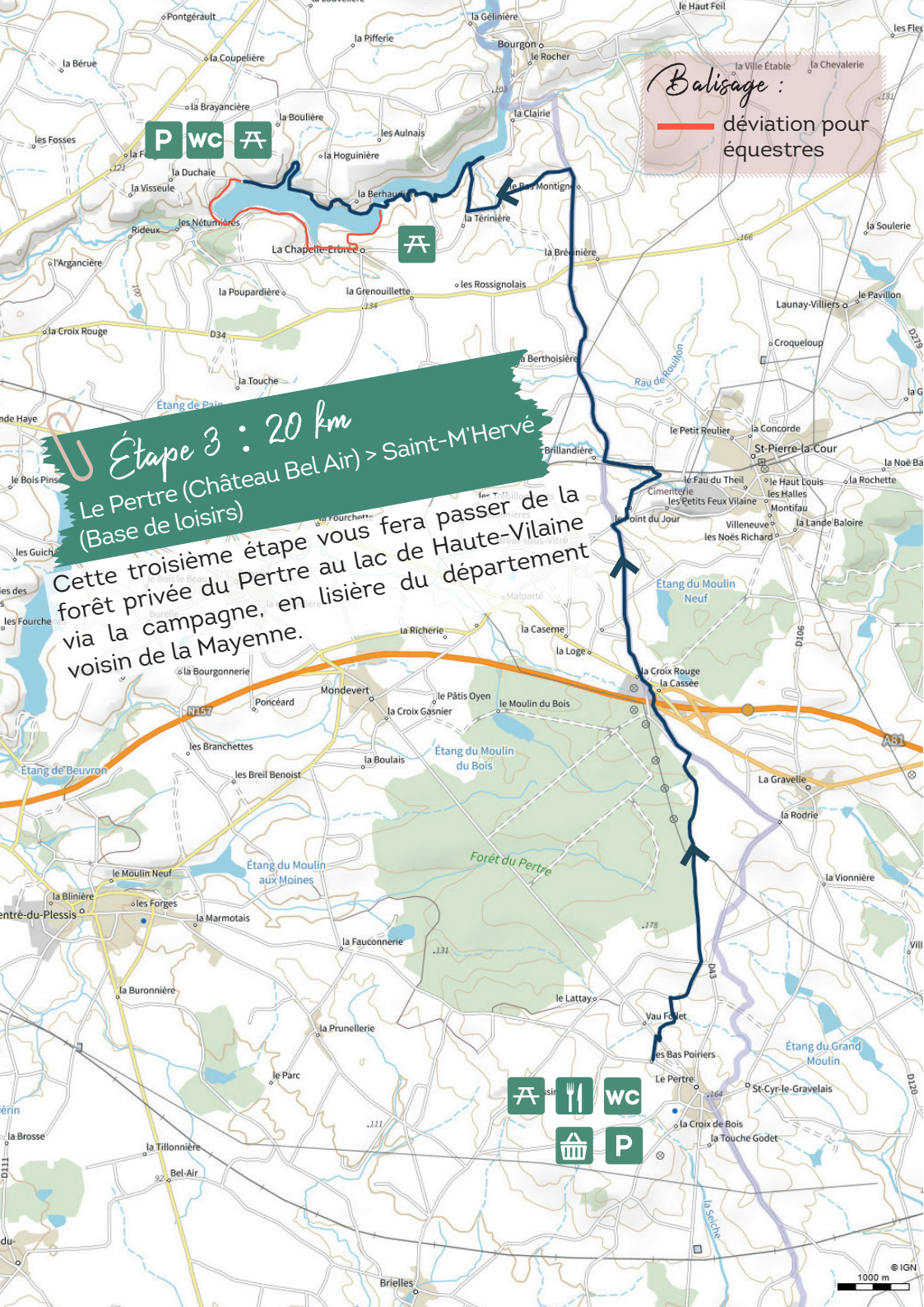
Balisage :

— déviation pour équestres

Étape 3 : 20 km

Le Pertre (Château Bel Air) > Saint-M'Hervé
(Base de loisirs)

Cette troisième étape vous fera passer de la forêt privée du Pertre au lac de Haute-Vilaine via la campagne, en lisière du département voisin de la Mayenne.





*Base de loisirs de la Haute-Vilaine,
La Ville Cuite, Saint-M'Herve*

A faire et contempler sur le circuit

. Les carrières Lafarge

Dernière réserve de calcaire avant le massif armoricain, ce site existe depuis 150 ans et servait à l'origine à la fabrication de la chaux. Il est aujourd'hui la propriété du groupe Lafarge et forme l'une des plus importantes cimenteries de France.

. La base de loisirs et lac de la Haute-Vilaine

Située à 8 km de Vitré, à Saint-M'Hervé, la base de loisirs de la Haute-Vilaine propose diverses activités sportives et de loisirs toute l'année. Seul, en famille ou entre amis, profitez de ce site naturel pour pratiquer au choix : cross skating, VTT, tir à l'arc, géocaching, orientation, fitness, running mais aussi catamaran, paddle, planche à voile avec ou sans encadrement (selon activités, location sur vitrecommunaute.bzh). Profitez aussi du site pour pique-niquer et faire une partie de palets ou de Mölkky®.

Point de vue : Vue sur le lac de Haute-Vilaine depuis la passerelle

Marché : Le Pertre, place de l'Église, mercredi 8h-13h



Étape 4 : 19 km

Saint-M'Hervé (Base de loisirs) > Châtillon-en-Vendelais (Rue des Rouxières)

Cette 4ème étape plus vallonnée vous fera mettre le cap au nord, en direction de Châtillon-en-Vendelais via le village de Montautour, la plus haute commune du département...

À observer sur le circuit

. La butte et Village de Montautour

La butte de Montautour est le point culminant du département d'Ille-et-Vilaine (194 m), l'accès au clocher est possible sur demande préalable à la mairie : par beau temps, on y voit jusqu'au Mont-Saint-Michel ! Une terrasse, en contrebas de la mairie et équipée de tables, offre un large panorama pour votre pause. À proximité, se trouve également le bar associatif.

. Le lac de Châtillon-en-Vendelais

Véritable réserve ornithologique, les passionnés profitent de l'observatoire (lieudit de l'Écoublère) pour admirer la valse des oiseaux migrateurs. Un service de location de vélo et trottinette électrique, une offre de snacking et de loisirs sur l'eau est également proposée par le camping situé sur ses rives (lesrivesdulac.fr).

Insolite : Le menhir (9,30 m) situé à l'entrée de Saint-M'Hervé est factice et date du film *Le Champ Dolent, le Roman de la Terre* d'Hervé Baslé (2002).

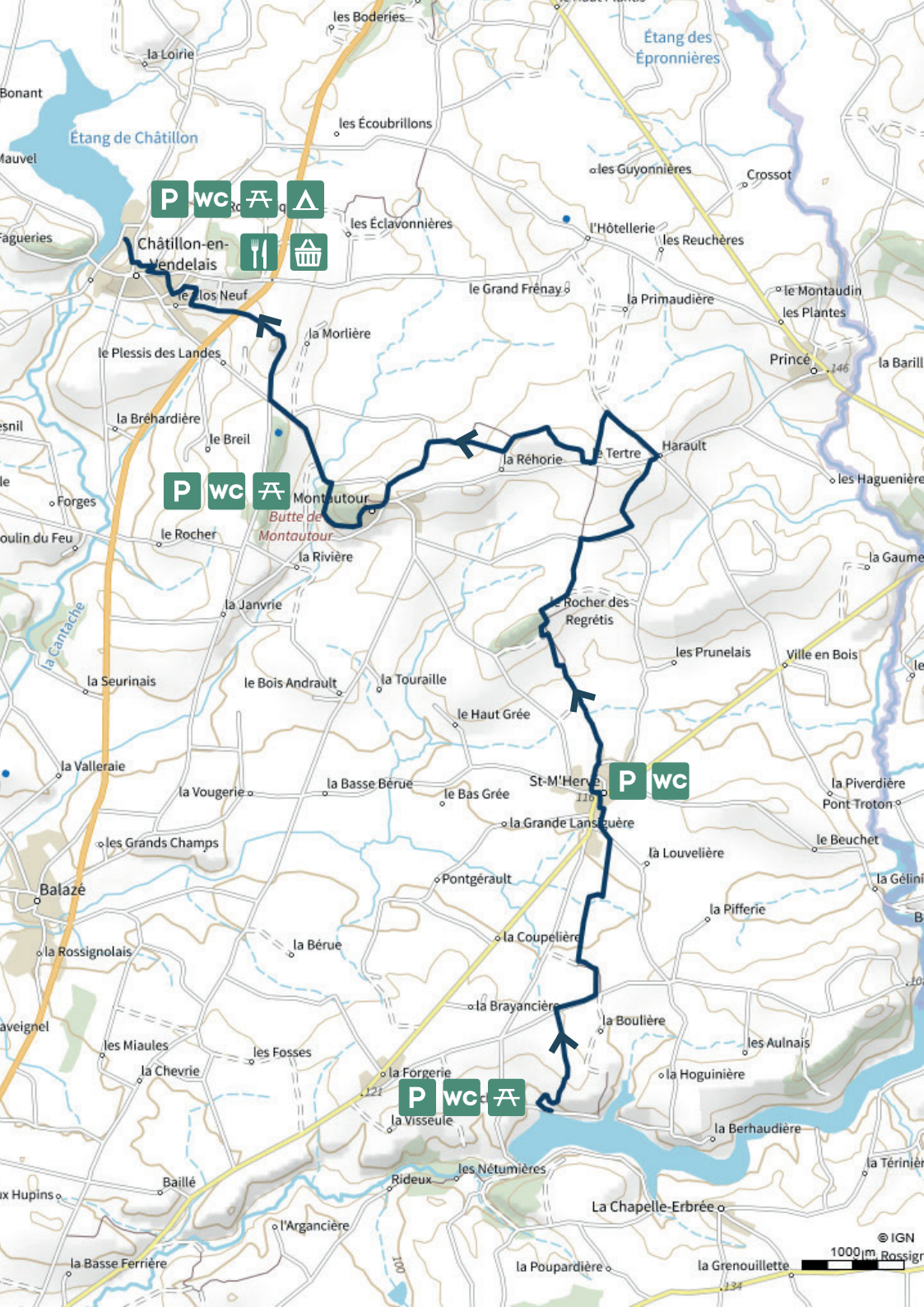
Point de vue : La vue depuis le clocher de Montautour

Marché : Saint-M'Hervé, place de l'Église, mardi 16h45-19h



Lac de Châtillon-en-Vendelais





Etape 5 : 19 km

Châtillon-en-Vendelais (rue Rouxières) > Vitré
(place de la gare)

Pour cette ultime étape du circuit, vous serez guidé par le ruisseau de la Cantache et sa vallée, pour cheminer sur une partie de la voie verte allant du lac de Châtillon à celui de la Cantache (accès aux équestres autorisé du 1^{er} mai au 31 octobre).





Point de départ : Rue des Rouxières, Châtillon-en-Vendelais

Point d'arrivée : Place de la gare, Vitré

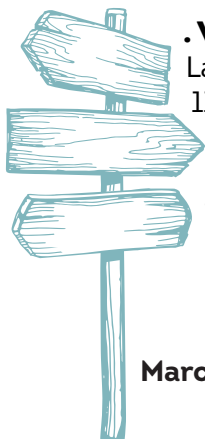
À contempler et profiter sur le circuit

. Une ancienne gare ferroviaire

L'ancienne voie ferrée traversait autrefois la commune de Châtillon-en-Vendelais. Aujourd'hui transformée en voie verte, cet axe vous permet de longer une partie du lac et d'observer des éléments du patrimoine ferroviaire.

. Le château de Villanfray

Dans la même famille depuis sa construction au 19^{ème} siècle, ce château est visible depuis la voie verte. Le parc est accessible à partir de la mi-avril jusqu'à la fin du mois d'octobre (horaires variables) depuis l'ouverture de la guinguette (Instagram/ chateaudevillanfray).



. Vitré, Ville d'art et d'Histoire :

La cité médiévale est dominée par le château-fort construit au 11^{ème} siècle en surplomb de la vallée de la Vilaine, pour défendre les Marches de Bretagne frontière du duché breton (chateau-vitre. bzh). Ses ruelles aux hôtels particuliers et maisons anciennes rappellent l'ancien négoce prospère des marchands d'outre-mer (plan guide gratuit).

Points de vue : La vue depuis les Tertres Noirs et la passerelle, située à proximité de la gare

Marché : Châtillon-en-Vendelais, mardi, place de l'Église, 16h45-19h



Charte du randonneur responsable

La nature est fragile, cette charte vous propose des règles de bonne conduite sur les chemins pour contribuer à la préserver (ffrandonnee.fr) :

- == Rester sur les sentiers, respecter les espaces naturels protégés et leur réglementation (pas de cueillette)
- == Refermer les clôtures, les barrières, ne pas pénétrer sur les parcelles privées
- == Être discret et garder son animal en laisse
- == Ne pas faire de feu
- == Récupérer ses déchets et les recycler
- == Nettoyer ses semelles à l'issue de la randonnée
- == Privilégier le covoiturage et transport en commun



Partez toujours équipé de bonnes chaussures, de protections solaires et d'eau ! **En cas d'urgence, composez le 112.**

Connaissez-vous le temps de pollution des principaux déchets retrouvés sur les sentiers ?

Un mouchoir en papier > 3 mois, un mégot > 1 à 5 ans, une canette ou une bouteille plastique > 100 à 500 ans...



Pratique !

- Retrouvez les établissements de restauration et d'hébergement du territoire pour réserver vos repas et nuitée sur le site **bretagne-vitre.com**
- Le territoire de Vitré Communauté est traversé par de nombreux sentiers de randonnée, totalisant près de 900 km. Composez vos propres boucles incluant les étapes de ce circuit et les associant aux circuits existants (guide randonnée en vente à l'Office de Tourisme du pays de Vitré, circuits à consulter sur **vitrecommunaute.bzh**), et à l'aide du site ou de l'application **Visorando.com**.

En cas de dégradation, défaut de balisage ou difficulté de passage constatés sur le circuit, merci de le signaler à Vitré Communauté en précisant le nom, le numéro du circuit et le lieu-dit concernés à :

communication@vitrecommunaute.org