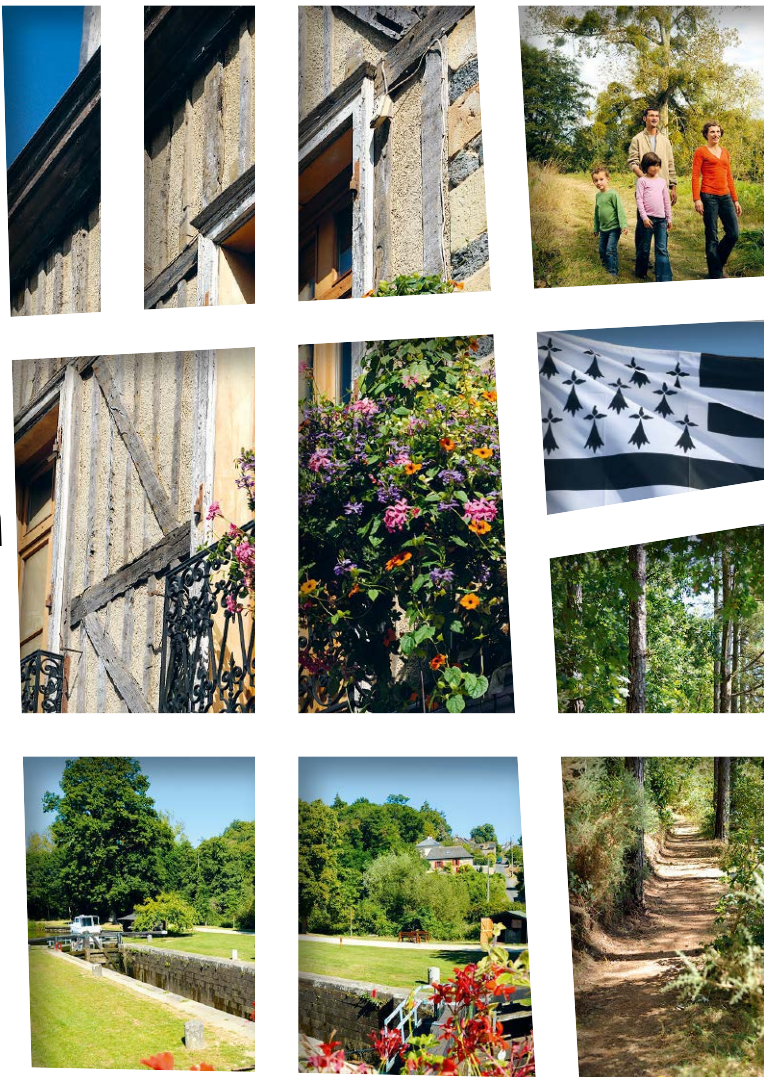




Balades en

Pays de Rennes



Adresses utiles Légende et pictos

- Point de départ
- Parking
- Numéro de repère pas à pas
- Aire de pique-nique
- Aire de jeux
- Observatoire à oiseaux
- Espace de loisirs et/ou baignade surveillée
- Information/accueil
- Panorama, point de vue
- Château, manoir ouvert au public
- Château, manoir fermé au public
- Patrimoine bâti
- Site ou patrimoine industriel
- Petit patrimoine (lavoir, pont...)
- Parcs et jardins
- Espaces naturels
- Église et/ou monument religieux
- Croix et calvaires
- Verger, prairie, bois, clairière
- Balisage
- Accès poussette

Offices de Tourisme du Pays de Rennes

Office de Tourisme et des congrès de Rennes Métropole****
11, rue Saint-Yves
CS 26 410
35 064 Rennes cedex
Tél : 02 99 67 11 11
infos@tourisme-rennes.com
www.tourisme-rennes.com

Office de Tourisme du Pays de Châteauaugiron*
Pour venir : Le Château
Pour nous écrire :
16 rue de Rennes
35 410 Châteauaugiron
Tél : 02 99 37 89 02
office.tourisme@cc-payschateaugiron.fr
www.tourisme-payschateaugiron.fr

Office de Tourisme de Bruz*
11, place du Docteur Joly
35 170 Bruz
Tél : 02 99 05 56 56
office.de.tourisme.bruz@wanadoo.fr
www.ville-bruz.fr

Point I du Pays d'Aubigné
Étang de Boulet - La Bijouterie
35 440 Feins
Tél : 02 99 69 70 69
contact@pays-aubigne.fr
www.pays-aubigne.fr

Organismes du tourisme

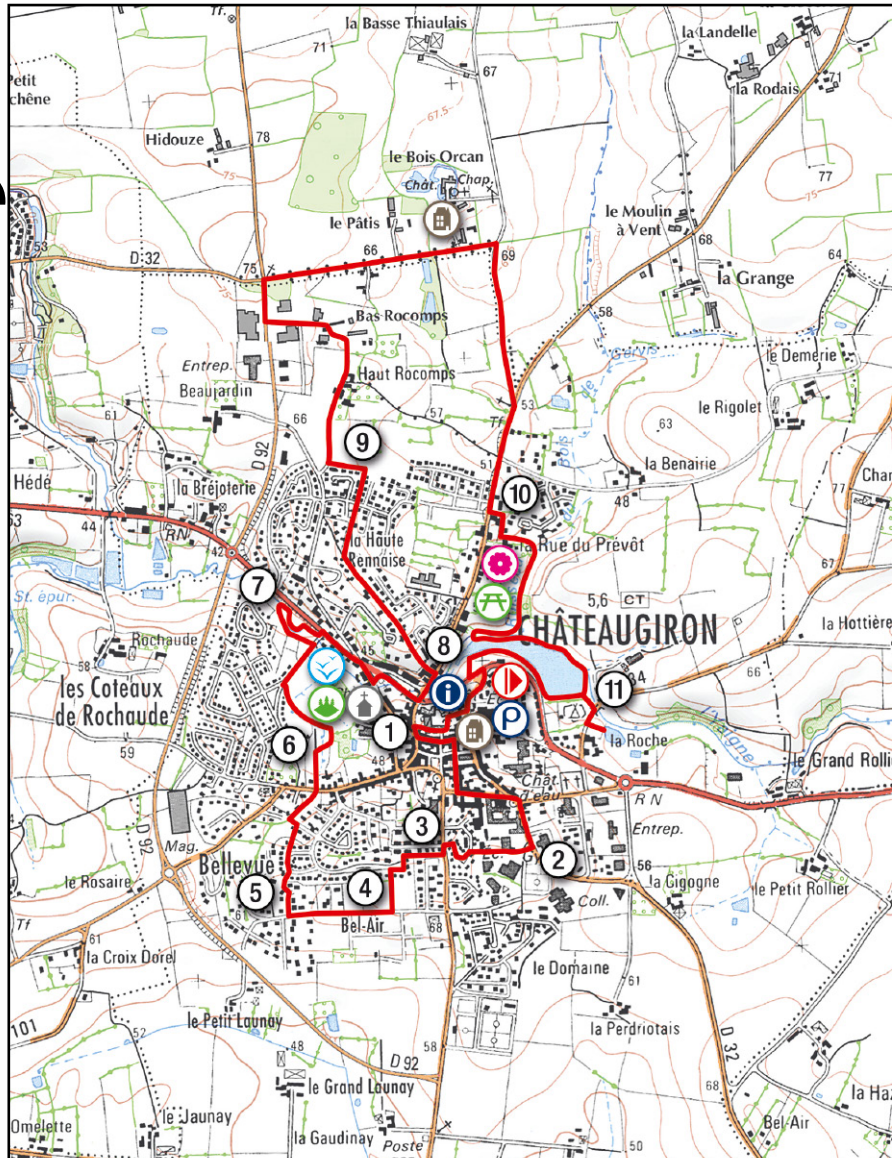
Comité Départemental du Tourisme Haute Bretagne Ile et Vilaine
www.bretagne35.com

Comité Régional du Tourisme
www.tourismebretagne.com

Organismes de la randonnée pédestre

Comité Départemental de la Randonnée Pédestre d'Ile et Vilaine (CDRP 35)
Maison départementale des sports
13B, avenue Cucillé
35 065 Rennes cedex
Tél : 02 99 54 67 61
info@rando35.fr
www.rando35.fr

Châteaugiron



Parking de l'étang de Châteaugiron

Jaune + Pays de Châteaugiron n°1

Parking de l'étang de Châteaugiron

Accessible

Labellisée Petite Cité de Caractère, Châteaugiron possède un patrimoine architectural et historique remarquable. Comme vous pourrez le constater au cours de votre balade, elle a su préserver de vastes espaces naturels.

Départ du parking de l'étang. Monter jusqu'au château, traverser le pont et prendre à gauche en direction du centre ville. Descendre l'escalier qui longe la chapelle puis remonter la rue de la Madeleine.

- 1** Prendre la rue du Porche sur la droite puis la rue du Prieuré à gauche. Au rond-point emprunter la rue Sainte Croix à droite.
- 2** Prendre la première à droite en direction des salles de sports. Traverser le parking en longeant le bâtiment à droite. Emprunter le chemin en face derrière la barrière. Arrivé dans le lotissement, continuer à gauche et prendre le passage entre les maisons.
- 3** Traverser l'avenue Pierre Treut par la gauche. Emprunter le chemin arboré sur la droite. Au bout, tourner à gauche et traverser le cul de sac.
- 4** Arrivé à l'avenue Descartes, prendre à droite. Tourner à droite sur la rue Henri Rivière.
- 5** Prendre à gauche l'allée gravillonnée proche du n°7. A l'aire de jeux, emprunter le chemin de droite. Au bout, tourner à gauche et prendre l'allée goudronnée à gauche en bas de la rue. Descendre jusqu'à rencontrer la rue Dorel puis rejoindre en face l'allée du Pré-Bagatz.
- 6** Traverser le terrain de bi-cross puis l'espace naturel de la Glaume pris sur la gauche. A la sortie, partir sur la droite, traverser l'aire de jeux à gauche puis longer le ruisseau. Peu après emprunter l'allée herbeuse sur la droite.
- 7** Passer la passerelle en bois et prendre à droite en direction du centre ville. Longer la rue de Rennes puis la rue Général de Gaulle. Descendre vers la chapelle Saint Nicolas et emprunter le passage le long du ruisseau l'Yaigne.
- 8** Au pied du château emprunter le pont de « mal-y-passe » en tournant à gauche au rond-point. Monter la rue au Prévost sur 80 m environ et prendre à gauche le chemin qui monte. Après 500m à la patte d'oie continuer à droite.
- 9** Au bout prendre à gauche puis à droite. Continuer toujours tout droit, traverser la rue des Toiles. Passez devant les fermes du Haut Rocomps puis du Bas Rocomps. Au bout de cette route, arrivée sur la D92. Continuer à droite puis encore à droite à la première intersection en direction du château du Bois d'Orcan. Tourner à droite au bout de cette route. Descendre en direction de Châteaugiron. Arrivée par la rue au Prévost.
- 10** Emprunter sur la gauche un chemin creux situé juste après l'intersection avec la rue Lamennais. Poursuivre sur le chemin et prendre à gauche sur l'allée de Gervis. Passer la passerelle en bois puis longer le ruisseau jusqu'à l'étang. Contourner l'étang par la gauche.
- 11** Continuer jusqu'à rencontrer le lavoir de la Roche sur la gauche. Rebrousser chemin pour rejoindre l'allée de l'étang jusqu'au point de départ.



À Voir

Château de Châteaugiron.
Zone naturelle de la Glaume.
Maisons à pans de bois dans le centre historique.
Sculpture.